



*Zdeňka Houžvičková*  
Certifikovaná nezávislá osoba  
Keteňská 1329/18, 193 00 PRAHA 9  
Tel.: 281 925 952, mobil: 603 520 407  
email: [sportservis@volny.cz](mailto:sportservis@volny.cz)



Člen Komory soudních znalců  
a  
Člen Hospodářské komory ČR

## PROTOKOL O ROČNÍ INSPEKCI

*provedené na základě ČSN EN 15 312  
Metodiky Státního zdravotního ústavu č. CHŽP 35-112/07-10  
Metodiky MŠMT č.j. 24199/2007-50, Věstník I / 2008*

evidenční číslo protokolu III. /2023

Posuzované sportovní prvky: Sportovní hřiště  
ZŠ Vybíralova 964  
Praha 14 Černý Most

Datum zpracování: 2023-04-12

Vypracovala: Houžvičková Zdeňka, nezávislá certifikovaná osoba

**Profesní pojištění:** pojištění zodpovědnosti za škodu způsobenou  
provozní činností v oboru „**revize dětských a  
sportovních zařízení**“ do výše plnění 10.000 000,-  
Kč



**SOUDNÍ ZNALEC** v oboru bezpečnost tělocvičen,  
dětských a sportovních hřišť č.1937/Z



**AUDITOR** č.01/2011 – uznaný Institutem technické  
certifikace ITC Zlín a.s.



Nezávislá osoba certifikována v akreditovaném systému  
Národním akreditačním orgánem ČIA  
(Český akreditační institut zřízený vládou ČR)



Držitel certifikátu certifikačního orgánu CSQ - CERT při  
České společnosti pro jakost Inspektor č. IDSHS/00013/22



Držitel certifikátu certifikačního orgánu CQ CERT  
Hospodářské komory ČR – č. 001/2007

**Jako specifikace pro posouzení sportovních prvků byly použity následující technické předpisy a normy:**

ČSN EN 15 312 : 2010 - zařízení volně přístupných sportovních hřišť – bezpečnostní požadavky a zkušební metody

ČSN EN 749 : 2009 - branka na házenou – bezpečnostní požadavky a zkušební metody

ČSN EN 748 : 2009 - zařízení hracích ploch- Branky pro fotbal – funkční a bezpečnostní požadavky, zkušební metody

Ke kontrole bylo použito těchto **kalibrovaných** zkušebních prostředků:

svinovací metr, měřicí pásma, zkušební přípravek na měření hloubky sypkých materiálů, výškoměr, sklonoměr, úhломěr, vodováha, prostředky k odkrytí základu pod hracím povrchem, kompletní soubor testovaných zkušebních sond.

**Roční kontrola  
Sportovní hřiště  
ZŠ Vybíralova 964  
Praha 14 Černý Most**



4x Sportovní hřiště – jsou oplocené a patří k areálu základní školy.

**I. hřiště**

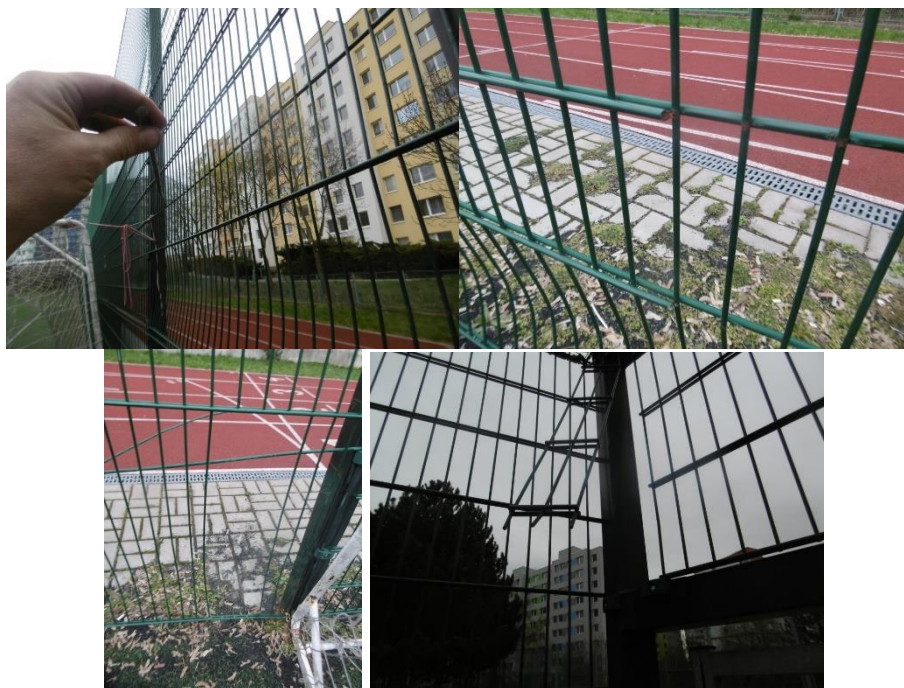


Rozměr hřiště je 85x50 metru.



Povrch sportoviště je značně zdevastovaný, jsou zde vytrhané lajny – je zde riziko zakopnutí a nekontrolovaného pádu. **Povrch sportoviště je na mnoha místech narušený, určujeme celou plochu k rekonstrukci.**





Oplocení u dalšího hřiště je zhotoveno z plotových panelů, rozměry 140 x 250 cm. Některé panely jsou již poškozené, vytrhané části – jsou k opravě nebo četné výměně.

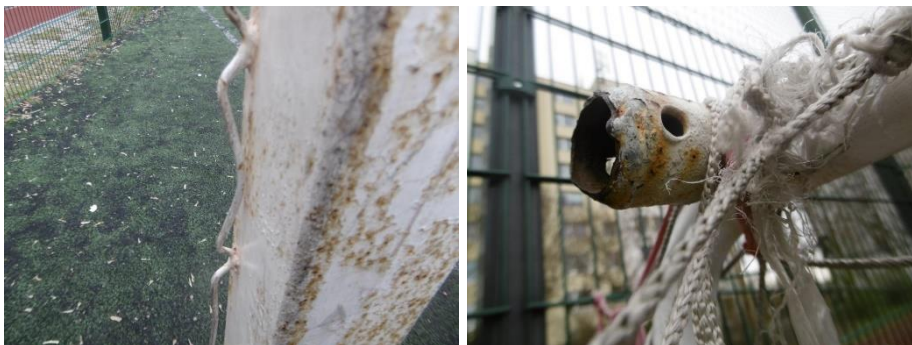


### **Branky na házenou – 4x**

Popis a identifikace sportovního prvku:

Konstrukce jsou pevně ukotveny do terénu. Chybí výrobní a bezpečnostní štítky. Pevnost konstrukcí je silně narušena.

Zjištěné závady:



- 1) u tří konstrukcí sportovních branek jsou vylámané výztuhy, u poslední je výztuha prohnutá. Ostré části trubek zasahují do prostoru a vytváří riziko úrazu. Koroze je značná.



- 2) poškozené sítě u všech branek

Opatření k odstranění závad:

- 1) k výměně sportovních branek
- 2) k výměně sítí

**Sportovní prvek může po opravě vyhovovat technické normě ČSN EN 749**



**Branka na fotbal č. 1**

Popis a identifikace sportovního prvku:

Konstrukce jsou pevně ukotveny do terénu. Pevnost konstrukcí jsou bez závad.

Zjištěné závady:



- 1) absence uchycovacích plastových oček na sítě, vytržené výztuhy





2) absence plastových záslepek na obou stranách

Opatření k odstranění závad:

1) k výměně sportovních branek

**Sportovní prvek nevyhovuje požadavkům technické normy ČSN EN 748**



**Branka na fotbal č. 2**

Popis a identifikace sportovního prvku:

Konstrukce jsou pevně ukotveny do terénu. Pevnost konstrukcí jsou bez závad.

Zjištěné závady:



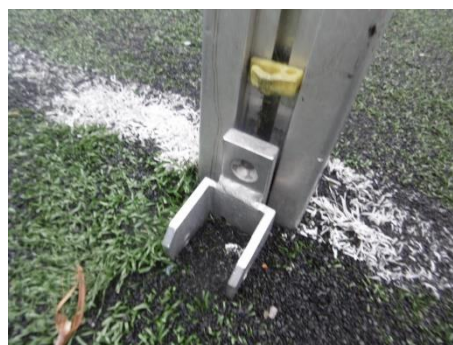
1) absence vrchních i spodních výztuh, jsou poškozené a nestabilní



2) povolené spoje



3) absence plastových uchycovacích očiek



4) absence kotvící části (viz druhá fotka)



5) absence plastových záslepek

Opatření k odstranění závad:

1) k výměně

**Sportovní prvek nevyhovuje ČSN EN 748**

## II. hřiště na volejbal





Sportovní z umělé trávy je mírně zvlněný, blíže ke stromům je již značně zvlněný – k výměně.

**Sportovní prvek nevyhovuje ČSN EN 748**

### **III. hřiště**





Hřiště má starý asfaltový povrch, přes hlavní polovinu jsou praskliny hluboké až 3 cm, hrozí riziko nekontrolovaného pádu, v tmavém místě se drží voda, povrch se propadá. **Sportovní hřiště je k rekonstrukci.**





Vysoké oplocení - bylo již opravováno, přivařováno, ale jsou zde ostré kusy, které mají ostré hrany. Jsou tady i chybné úchyty, rozpletené dráty a utřhané sváry. Také dovnitř prorůstá vegetace – **vše k výměně, nevyhovuje zákonu č.102/2001 Sb.,**



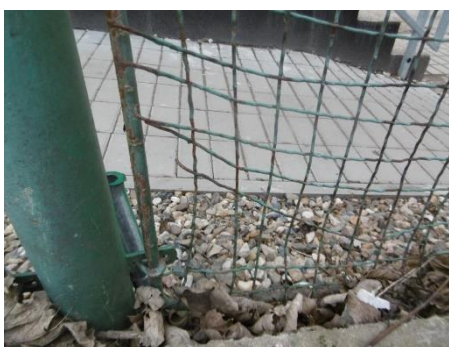
Nízké oplocení je bez závad.

#### IV. Hřiště – vedle vchodu do tělocvičen





Povrch je asfaltový a je vyhovující.



Oplocení – je v dezolátním stavu, prorůstající vegetace, drátěnky jsou poškozené, rozpletené a jeden sloup je vyvrácený dovnitř a zdeformovaný navařený úchyt – k výměně

**Oplocení není vyhovující**



### **Odrazová deska na skok do dálky**

#### Popis a identifikace sportovního prvku:

Deska je ukotvena do terénu. Rozměr je 3x35x1185 cm.

#### Zjištěné závady:



- 1) poškozená odrazová dřevěná deska

#### Opatření k odstranění závad:

- 1) k výměně

**Sportovní prvek nevyhovuje požadavkům ČSN EN 15 312**



### **Pískoviště č.1**

#### Popis a identifikace herního prvku:



Prvek je pevně ukotven do terénu. Pevnost konstrukce je bez závad. Rozměr prvku je 2x2 metry.

Zjištěné závady:



- 1) ohrazení je ve spodní i vnitřní části již vyhnílé
- 2) absence výrobního štítku

Opatření k odstranění závad:

- 1) k výměně

**Herní prvek nevyhovuje základním požadavkům ČSN EN 1176-1.**



**Pískoviště č.2**

Popis a identifikace herního prvku:

Prvek je pevně ukotven do terénu. Pevnost konstrukce je bez závad. Rozměr prvku je 3x3 metry.

Zjištěné závady:



1) ve spodní části značně vyhnílé



- 2) rozpraskané rohové spojky – utrhané sváry
- 3) absence výrobního štítku

**Herní prvek nevyhovuje základním požadavkům ČSN EN 1176-1.**

**Na základě provedené roční odborné technické kontroly podáváme**

**následný kontrolní závěr**

- I. Tato kontrola nezbavuje provozovatele k provádění třístupňového kontrolního režimu:
  - a) běžné vizuální kontroly - vizuální kontroly pověřeným pracovníkem provozovatele.
  - b) provozní kontroly - četnost kontrol v rozsahu 1 – 3 měsíce - v návaznosti na materiálové vlastnosti herních prvků a dle doporučení výrobce. Kontrolu provádí pověřený a proškolený pracovník provozovatele nebo odborná firma.
  - c) roční kontroly – oprávněná osoba ,  
– Metodika MŠMT č.j. 24199/2007-50 a Metodika Státního zdravotního ústavu CHŽP 35-112/07-10 uvádí nezávislé certifikované revizní techniky.

- II. Výsledky kontroly se vztahují k datu kontroly, ke kontrolovaným sportovním prvkům a bezpečnostním zónám.
- III. Protokol je zhotoven jako doklad o provedené inspekci pro provozovatele zařízení a pro potřebu kontrolních orgánů.



.....  
za objednatele převzal

.....  
nezávislá certifikovaná osoba  
Českou společností pro jakost  
Inspektor č. IDSHS/00013/22  
Soudní znalec pro bezpečnost  
herních a sportovních zařízení