

Smlouva o dílo

uzavřená dle § 2586 a násl. zákona č. 89/2012 Sb., občanský zákoník (dále jen občanský zákoník), v platném znění

Rekonstrukce mostu v ulici Za Rokytkou

mezi:

Název:	Městská část Praha 14
Sídlo:	Bratří Venclíků 1073, 198 21 Praha 9
IČO:	00231312
DIČ:	CZ00231312
Právní forma:	801 - Obec
Zastoupen:	Mgr. Radek Vondra, starosta

(„objednatel“)

a

Název:	Stavební firma HOBST a.s.
Sídlo:	Splavná 1250, 198 00 Praha 9
IČO:	48033251
DIČ:	CZ48033251
Právní forma:	Akciová společnost
Zápis v OR:	OR vedený u Městského soudu v Praze, oddíl B, vložka 9366
Zastoupen:	Ondřejem Cikhartem
Bankovní spojení:	KB Praha, a.s.
Číslo účtu:	38505071/0100

(„zhotovitel“)

1. VYMEZENÍ ZÁKLADNÍCH POJMŮ

- 1.1. Objednatel je zadavatel zadávacího řízení „Rekonstrukce mostu v ulici Za Rokytkou“ („zadávací řízení“) po podpisu této smlouvy o dílo.
- 1.2. Zhotovitelem je dodavatel, který podal nabídku v rámci zadávacího řízení, se kterým byla na základě tohoto zadávacího řízení uzavřena smlouva.
- 1.3. Podzhotovitelem je i poddodavatel uvedený v nabídce podané zhotovitelem v zadávacím řízení.
 - 1.3.1. Příslušnou či projektovou dokumentací je projektová dokumentace ve stupni pro provedení stavby zpracovaná společností na demolici a stavbu nového mostu: BML, spol. s r.o., se sídlem Třebohostická 14, 100 00 Praha 10, IČO: 45789371 a na provizorní lávku pro pěší: Agile Consulting Engineers s.r.o., se sídlem Na Vyhlídce 64, 190 00 Praha 9, IČO: 07739010.
- 1.4. Položkovým rozpočtem je zhotovitelem oceněný soupis stavebních prací, dodávek a služeb, v němž jsou zhotovitelem uvedeny jednotkové ceny u všech položek, který byl součástí nabídky podané zhotovitelem v zadávacím řízení.
- 1.5. V případě kolize jednotlivých dokumentů platí následující hierarchie:
 - 1) Smlouva o dílo
 - 2) Technická specifikace
 - 3) Výkresy
 - 4) Ostatní dokumenty tvořící součást smlouvy o dílo.

2. PŘEDMĚT SMLOUVY

- 2.1. Předmětem smlouvy je provedení stavebních prací a souvisejících dodávek specifikovaných v čl. 3 této smlouvy.
- 2.2. Zhotovitel se zavazuje, že provede pro objednatele dílo v rozsahu, způsobem a jakostí dle čl. 3 této smlouvy na svůj náklad a nebezpečí a objednatel se zavazuje dílo převzít a zaplatit cenu.
- 2.3. Zhotovitel není oprávněn převést celý závazek provedení díla na jiného zhotovitele. V případě, že tak učiní, je povinen objednateli uhradit škodu vzniklou zejména tím, že mu nebudou poskytnuty finanční prostředky od poskytovatele dotace, jakož i další finanční újmu s tímto související.

3. PŘEDMĚT DÍLA

- 3.1. Předmětem díla je zejména, nikoli však výlučně, provedení stavebních prací dle projektové dokumentace - demolice původního mostu přes Rokytku a vybudování nového mostu přes Rokytku (mezi ulicemi Hodějovská a Za Rokytkou) vč. vybudování provizorní lávky pro pěší po dobu demolice a výstavby mostu. Návrh demolice a stavby nového mostu bude v souladu s projektovou dokumentací pro provedení stavby. Zadavatel bude přeložky (PPD, VO, PRE a CETIN) řešit samostatně – nutná koordinace. Přesná specifikace prováděných prací je rozepsána v nabídce zhotovitele

ze dne 26.11.2019, v zadávací dokumentaci ze dne 22. 10. 2019 včetně příloh a výkazu výměr.

3.2. Nedílnou součástí provedení díla a ceny za provedení díla je také:

- a) zřízení, odstranění a zajištění zařízení staveniště včetně napojení na inženýrské sítě, odvozu odpadu a likvidace odpadu a zajištění skládky, střežení a ochrana staveniště,
- b) zajištění a provedení všech opatření organizačního a stavebně technologického charakteru k řádnému provedení díla,
- c) účast na pravidelných kontrolních dnech stavby,
- d) veškeré práce a dodávky související s bezpečnostními opatřeními na ochranu osob a majetku,
- e) likvidace, odvoz a uložení vybouraných hmot a stavební sutí na skládku včetně poplatku za uskladnění v souladu s ustanoveními zákona č. 185/2001 Sb., o odpadech,
- f) uvedení všech povrchů dotčených stavbou do původního stavu,
- g) zajištění bezpečnosti práce a ochrany životního prostředí,
- h) projednání a zajištění případného zvláštního užívání komunikací a veřejných ploch včetně úhrady vyměřených poplatků a nájemného,
- i) provedení převímky stavby,
- j) zajištění všech nezbytných zkoušek, atestů a revizí podle ČSN a případných jiných právních nebo technických předpisů platných v době provádění a předání díla, kterými bude prokázáno dosažení předepsané kvality a předepsaných technických parametrů díla, péče o nepředané objekty a konstrukce stavby, jejich ošetřování, pojištění atd.,
- k) fotodokumentace o průběhu prací vč. fotodokumentace stavby před zahájením prací,
- l) průvodní technická dokumentace, zkušební protokoly, revizní zprávy, atesty a doklady dle zákona č. 22/1997 Sb., o technických požadavcích na výrobky a o změně a doplnění některých zákonů, prohlášení o shodě, seznam doporučených náhradních dílů, předepsané ochranné a bezpečnostní pomůcky ve dvou vyhotoveních,
- m) napojení dokončené budovy na inženýrské sítě,
- n) vypracování dokumentace skutečného provedení,
- o) potřebné geodetické práce nutné pro realizaci díla a nutné pro zápis do katastru nemovitostí,
- p) zaškolení obsluhy všech technologických částí staveb.

3.3. Zhotovitel je povinen provést dílo v souladu s příslušnou dokumentací, rozhodnutími a vyjádřeními státní správy a samosprávy, předpisy upravujícími provádění stavebních děl, ustanoveními této smlouvy a se svojí nabídkou podanou v rámci zadávacího řízení („nabídka“).

3.4. Místo plnění je blíže specifikováno projektovou dokumentací.

3.5. Dílo je provedeno řádně v případě úplného, bezvadného provedení všech stavebních a montážních prací a konstrukcí včetně dodávek potřebných materiálů, strojů a zařízení nezbytných pro řádné dokončení díla, dále provedení všech činností souvisejících s dodávkou stavebních a montážních prací, jejichž provedení je pro řádné dokončení díla nezbytné (např. zařízení staveniště, bezpečnostní opatření apod.), a to

v celém rozsahu zadání, který je vymezen projektovou dokumentací, určenými standardy a obecně technickými požadavky na výstavbu.

- 3.6. Všechny použité materiály musí vyhovovat požadavkům kladeným na jejich jakost a musí mít prohlášení o shodě dle zákona č. 22/1997 Sb. Jakost dodávaných materiálů a konstrukcí bude dokládána předepsaným způsobem při kontrolních prohlídkách a při předání a převzetí díla.
- 3.7. Dle dohody smluvních stran je předmětem díla provedení všech činností, prací a dodávek obsažených v nabídce (výkazu výměr), nebo které vyplývají ze zadávacích podmínek zadávacího řízení (dále též „výchozí dokumenty“), které tvoří nedílnou součást této smlouvy, a to bez ohledu na to, v kterém z těchto výchozích dokumentů jsou uvedeny, resp. z kterého z nich vyplývají. Předmětem díla jsou rovněž činnosti, práce a dodávky, které nejsou ve výchozích dokumentech obsaženy, ale o kterých zhotovitel věděl, nebo podle svých odborných znalostí a zkušeností vědět měl anebo mohl, že jsou k řádnému a kvalitnímu provedení díla dané povahy třeba, a to i s přihlédnutím ke standardní praxi při realizaci děl podobného charakteru. Toto ustanovení však nevylučuje odpovědnost objednatele za správnost a úplnost předané příslušné dokumentace ani tuto odpovědnost na zhotovitele nepřenáší. Přednost výchozích dokumentů je stanovena následovně: text této smlouvy, položkový rozpočet, textová část zadávací dokumentace k zadávacímu řízení, projektová dokumentace, nabídka, ostatní výchozí dokumenty.
- 3.8. Cena rovněž zahrnuje cenu za vypracování výrobní, dílenské a realizační dokumentace v rozsahu, který určuje projekt pro provedení stavby, či vyhláška č. 499/2006 Sb., v platném znění, dokumentace skutečného provedení stavby, na zařízení staveniště, vodné, stočné, elektrickou energii, teplo, odvoz a likvidaci odpadů, náklady na skládky sutě a vybouraných hmot až do skutečného skončení díla, náklady na zhotovování, výrobu, obstarání, přepravu věcí, zařízení, materiálů, dodávek, náklady na případné dopravní značení, náklady na udržování čistoty využívaných veřejných komunikací, náklady na zřízení identifikační tabule na staveništi a jakékoliv další výdaje potřebné pro realizaci zakázky.
- 3.9. Není-li v této smlouvě uvedeno jinak, není zhotovitel oprávněn ani povinen provést jakoukoliv změnu díla bez písemné dohody s objednatelem ve formě písemného dodatku.
- 3.10. Zhotovitel jako odborník prohlašuje, že se pečlivě seznámil se zadáním objednatele, rozsahem a povahou díla a příslušné dokumentace a že jsou mu známy veškeré technické, kvalitativní a jiné podmínky nezbytné k realizaci díla. Zhotovitel prohlašuje, že disponuje takovými kapacitami a odbornými znalostmi, které jsou k provedení díla nezbytné.

4. DOBA PLNĚNÍ

- 4.1. Zhotovitel se zavazuje provést dílo ve sjednané době:
zahájení díla: předpoklad prosinec 2019
dokončení díla: nejpozději do 31. 10. 2020
- 4.2. Zahájení díla proběhne ke dni předání staveniště (jeho části). Zhotovitel je povinen vykonat veškerou nezbytnou součinnost. Staveniště bude zhotoviteli předáno

v rozsahu určeném v projektové dokumentaci a dohodou stran. Objednatel je oprávněn předávat zhotoviteli staveniště po částech, a to i s ohledem na zachování svého provozu.

- 4.3. V případě omezení postupu prací vlivem objednatele nebo z důvodů, které nevznikly jednáním, opomenutím případně nečinností zhotovitele (např. vyšší moc či nepříznivé počasí), může být posunut nejzazší termín dokončení díla. V případě prodloužení termínu dokončení díla musí být uzavřen dodatek k této smlouvě.
- 4.4. Dřívější plnění je možné.

5. CENA DÍLA

- 5.1. Cena díla byla stanovena dohodou smluvních stran na základě nabídky zhotovitele a smluvního položkového rozpočtu (příloha č. 1 smlouvy) a činí:

Cena celkem

Cena bez DPH:	11 150 248,69 Kč
DPH 21 %:	2 341 552,23 Kč
Cena s DPH	13 491 800,92 Kč

- 5.2. Cena bez DPH je dohodnuta jako nejvýše přípustná po celou dobu platnosti smlouvy. Dojde-li v průběhu realizace stavby ke změnám sazeb daně z přidané hodnoty, bude v takovém případě k ceně díla bez DPH připočtena DPH v aktuální sazbě platné v době vzniku zdanitelného plnění.
- 5.3. Cena obsahuje veškeré náklady zhotovitele nutné k úplné a řádné realizaci díla a předpokládaný vývoj cen ve stavebnictví až do konce její platnosti, rovněž obsahuje i předpokládaný vývoj kurzů české koruny k zahraničním měnám až do konce její platnosti. Cena obsahuje i vedlejší náklady související s umístěním stavby, zařízením staveniště a také ostatní náklady související s plněním podmínek zadávacího řízení.
- 5.4. V případě, že dojde k prodloužení s předáním díla z důvodů ležících na straně zhotovitele, je tato cena neměnná až do doby skutečného ukončení díla.
- 5.5. Cenu lze změnit pouze v případě, že:
- objednatel požaduje práce, které nejsou v předmětu díla,
 - objednatel požaduje vypustit některé práce z předmětu díla,
 - při realizaci se zjistí skutečnosti, které nebyly v době podpisu smlouvy známy a dodavatel je nezavinil ani nemohl předvídat a mají vliv na cenu díla,
 - při realizaci se zjistí skutečnosti odlišné od příslušné dokumentace (např. neodpovídající geologické údaje apod.).
- 5.6. Případné vícepráce musí být odsouhlaseny objednatelem a musí o nich být uzavřen dodatek. V takovém případě zhotovitel ocení veškeré činnosti v položkovém rozpočtu dle jednotkových cen použitých v položkovém rozpočtu, který je přílohou této smlouvy. Tam, kde nelze použít popsany způsob ocenění, zhotovitel doplní jednotkové ceny dle cenové soustavy vydané společností ÚRS PRAHA, a.s. pro to období, ve kterém mají být vícepráce realizovány, nedohodnou-li se strany na jiném postupu.
- 5.6.1. Pokud zhotovitel nedodrží tento postup, má se za to, že práce a dodávky jím realizované byly předmětem díla a jsou v ceně zahrnuty.

- 5.7. Cena díla bude snížena o práce, které oproti projektu nebudou objednatelem vyžadovány (méněpráce) a tedy nebudou provedeny, a to podle jednotkových cen uvedených v položkovém rozpočtu. Případné méněpráce musí být objednatelem odsouhlaseny a musí o nich být uzavřen dodatek.
- 5.8. Objednatel není ve vztahu k danému předmětu plnění osobou povinnou k dani ve smyslu uplatnění přenesené daňové povinnosti dle zákona č. 235/2004 Sb., o dani z přidané hodnoty, v platném znění.

6. PLATEBNÍ PODMÍNKY

- 6.1. Úhrada ceny díla bude realizována objednatelem na základě daňových dokladů (faktur). Daňové doklady (faktury) budou vystavovány za kalendářní měsíce na základě soupisu skutečně a řádně provedených prací potvrzených objednatelem a odsouhlasených technickým dozorem objednatele („TD“). Daňový doklad (faktura) musí být vystavena k poslednímu dni příslušného kalendářního měsíce, který je zároveň dnem uskutečnitelného zdanitelného plnění.
- 6.2. Zhotovitel s daňovým dokladem (fakturou) včetně soupisu prací (výkazu výměr) předloží i elektronickou podobu soupisu prací (výkazu výměr). Soubor bude v otevřeném formátu (např. ve formátu xls programu MS Excel či jiném otevřeném tabulkovém formátu) ve struktuře dle vyhlášky č. 169/2016 Sb. Členění soupisu prací (výkazu výměr) přiloženého k daňovému dokladu (faktuře) musí odpovídat soupisu prací (výkazu výměr) z nabídky zhotovitele, pokud se smluvní strany v konkrétním případě nedohodnou jinak.
- 6.3. Splatnost daňových dokladů (faktur) činí 30 dní ode dne doručení objednateli.
- 6.4. Daňový doklad (faktura) je uhrazen dnem odepsání příslušné částky z účtu objednatele. Platba bude provedena na účet zhotovitele uvedený v této smlouvě.
- 6.5. Daňové doklady (faktury) musí obsahovat povinné náležitosti daňového dokladu dle zákona č. 235/2004 Sb., o dani z přidané hodnoty v platném znění, a náležitosti uvedené v této smlouvě, případně i další náležitosti, jejichž požadavek objednatel písemně sdělí zhotoviteli po podpisu této smlouvy. V případě, že daňové doklady (faktury) nebudou obsahovat požadované náležitosti, je zadavatel oprávněn je vrátit zpět k doplnění; lhůta splatnosti počne běžet znovu od doručení řádně opraveného dokladu.
- 6.6. Postoupení nebo zastavení pohledávek zhotovitele vůči objednateli z této smlouvy je možné jen na základě předchozího písemného souhlasu objednatele, jinak je takové postoupení nebo zastavení pohledávky neúčinné.

7. STAVENIŠTĚ

- 7.1. Prostor staveniště je vymezen příslušnou dokumentací. Pokud bude zhotovitel potřebovat pro realizaci díla prostor větší, zajistí si jej na vlastní náklady.
- 7.2. Vytýčení obvodu staveniště v souladu s projektovou dokumentací, průběhu sítí apod. zajistí zhotovitel jako součást díla.
- 7.3. Zařízení staveniště zabezpečuje zhotovitel v souladu se svými potřebami, projektovou dokumentací předanou objednatelem a s požadavky objednatele.

- 7.4. Nejpozději při předání staveniště budou objednatelem předána zhotoviteli pravomocná rozhodnutí orgánů státní správy. Bez výše uvedených dokladů není zhotovitel povinen staveniště převzít.
- 7.5. Nejpozději při předání staveniště předá objednatel zhotoviteli odsouhlasenou projektovou dokumentaci. Objednatel nese odpovědnost za správnost a úplnost předané příslušné dokumentace.
- 7.6. Zhotovitel se zavazuje udržovat na převzatém staveništi na svůj náklad pořádek a čistotu, odstraňovat vzniklé odpady, a to v souladu s příslušnými předpisy.
- 7.7. Zhotovitel je povinen dodržovat veškeré platné technické a právní předpisy týkající se zajištění bezpečnosti a ochrany zdraví při práci a bezpečnosti technických zařízení, požární ochrany apod.
- 7.8. Zhotovitel se zavazuje vysílat k provádění prací pracovníky odborně a zdravotně způsobilé a řádně proškolené v předpisech bezpečnosti a ochrany zdraví při práci.
- 7.9. Zhotovitel se zavazuje zajistit vlastní dozor nad bezpečností práce a soustavnou kontrolu na pracovišti.
- 7.10. Zhotovitel nebude bez písemného souhlasu používat zařízení objednatele a naopak.
- 7.11. V případě pracovního úrazu zaměstnance zhotovitele či poddodavatele vyšetří a sepíše záznam o pracovním úrazu příslušný zaměstnanec zhotovitele a seznámí bezpečnostního technika objednatele s výsledky šetření.
- 7.12. Porušování předpisů bezpečnosti práce a technických zařízení a bezpečnosti provozu se považuje za neplnění povinností zhotovitele podle smlouvy o dílo.
- 7.13. Zhotovitel se zavazuje informovat objednatele s dostatečným předstihem o pohybu jiných osob než zaměstnanců zhotovitele na staveništi a objednatel je oprávněn tento pohyb omezit nebo vyloučit. Toto ustanovení se vztahuje na všechny pracovníky případných poddodavatelů a jejich zaměstnanců a na všechny ostatní fyzické osoby, jejichž pohyb na staveništi zhotovitel vyžaduje.
- 7.14. Zhotovitel vyklidí staveniště do 5 dnů po předání a převzetí celého díla objednatelem. Za vyklizené se považuje staveniště zbavené všech odpadů a nečistot a uvedené do stavu předpokládaného projektovou dokumentací a dohodou stran, jinak do stavu původního.
- 7.15. Zhotovitel se zavazuje, že v případě, že budou stavební práce na určité části staveniště přerušeny, zajistí zhotovitel ochranu díla před poškozením klimatickými vlivy. V případě, že tyto škody vzniknou, je zhotovitel povinen je v plném rozsahu odstranit na vlastní náklady.
- 7.16. Zhotovitel je povinen pro své pracovníky a na své náklady zabezpečit na staveništi chemické WC a je povinen zajistit, aby je používali.

8. PROVÁDĚNÍ DÍLA

- 8.1. Ode dne převzetí staveniště je zhotovitel povinen vést jednoduchý záznam o stavbě v souladu s ust. § 157 zákona č. 183/2006 Sb., o územním plánování a stavebním řádu (stavební zákon) a zapisovat do něho veškeré skutečnosti rozhodné pro plnění této smlouvy.

- 8.2. Zhotovitel je povinen předkládat objednateli ke schválení výrobní dokumentaci a vzorky (popř. katalogy vzorků) materiálů, výrobků, vybavení a jiných náležitostí tvořících předmět díla (např. zařizovací předměty, obklady, dlažby apod.), předem dohodnutých na kontrolních dnech, které nejsou výslovně specifikovány v prováděcí projektové dokumentaci nebo v případě, kdy o předložení vzorku požádá objednatel. Zhotovitel předloží tyto vzorky objednateli v dohodnuté lhůtě a objednatel se k nim vyjádří do 7 dnů od předložení.
- 8.3. Zhotovitel před započatím prací předá zadavateli seznam výrobků, dodavatelů včetně technických listů, které bude používat při realizaci díla. Objednatel je oprávněn vyloučit použití nevhodných materiálů, výrobků a dodavatelů bez udání důvodu.
- 8.4. Jednoduchý záznam o stavbě musí být přístupný na stavbě u mistra nebo stavbyvedoucího pro oprávněné zástupce objednatele a případného koordinátora BOZP stavby, a to každý den minimálně v době od 07.00 hodin do 16.00 hodin.
- 8.5. TD na stavbě nesmí provádět zhotovitel ani osoba s ním propojená. To neplatí, pokud TD provádí objednatel.
- 8.6. Zhotovitel má povinnost umožnit výkon TD a autorského dozoru projektanta, případně výkon činnosti koordinátora bezpečnosti a ochrany zdraví při práci na staveništi, pokud to stanoví platné a účinné právní předpisy. Zároveň je zhotovitel povinen zajistit pro výkon těchto činností odpovídající zázemí v rámci staveniště.
- 8.7. TD objednatele je oprávněn kontrolovat dodržování projektu, technických norem, smluvních podmínek a právních předpisů a rozhodnutí státní správy. Na nedostatky zjištěné v průběhu prací je povinen zhotovitele neprodleně písemně upozornit a stanovit zhotoviteli lhůtu pro odstranění vzniklých závad. Zhotovitel je povinen činit neprodleně veškerá potřebná opatření k odstranění vytknutých závad. V případě, že zhotovitel vytknuté vady ve sjednaném termínu neodstraní, použije objednatel sankční opatření uvedené v čl. 13.
- 8.8. Případné změny stavby oproti schválené projektové dokumentaci musí být písemně odsouhlaseny TD objednatele.
- 8.9. Zhotovitel je povinen předávat TD objednatele zjišťovací protokoly, faktury a případné soupisy dodatečných stavebních prací a méněprací i v elektronické podobě ve formátech použitých u jednotlivých výkazů v nabídce.
- 8.10. Zhotovitel je povinen veškerý nepoužitelný materiál, který vznikl při realizaci díla, zlikvidovat ve smyslu zákona o odpadech a prokázat toto objednateli, a to i v případě, že by skutečný objem takového materiálu přesahoval objemy uvedené ve výkazu výměr. Pokud bude muset zhotovitel odstranit odlišné množství materiálu, než bylo stanoveno v projektové dokumentaci a ve výkazu výměr, provede zhotovitel jeho přesný soupis včetně ocenění dle jednotkových cen použitých v položkovém rozpočtu, který je přílohou této smlouvy. V případě, že zhotovitel může část materiálu, který je dle projektu označen jako nepoužitelný a u kterého v položkovém rozpočtu, který je přílohou této smlouvy, ocenil jeho vytěžení, manipulaci s ním, jeho odvoz a poplatky za uložení na skládku a který by musel být zlikvidován ve smyslu zákona o odpadech, využít at' už při stávající stavební nebo jiné stavební akci, provede v rámci konečné fakturace soupis tohoto materiálu a následně tento soupis včetně kalkulace předloží objednateli k odsouhlasení. Tento postup musí být taktéž v souladu s ustanoveními čl. 5.

- 8.11. V průběhu provádění díla se budou konat kontrolní dny, které bude svolávat a řídit objednatel nebo jím určená osoba a jichž se zúčastní objednatel, zhotovitel a objednatelem určený TD, případně autorský dozor. Zápisy z kontrolních dnů zajišťuje objednatel nebo jím určená osoba. Součástí kontrolních dnů bude průběžně projednáván postup realizace stavebních prací, včetně jejich dopadu na omezení výroby a jejich přípustnost. Závěry uskutečněné na kontrolních dnech jsou pro obě strany závazné, nemohou však měnit ustanovení smlouvy; mohou však sloužit jako podklad pro dodatek ke smlouvě. Na základě požadavku objednatele učiněného nejméně 3 dny před konáním kontrolního dne je zhotovitel povinen při kontrolním dni předložit písemnou zprávu o postupu prací v rozsahu určeném objednatelem.
- 8.12. TD objednatele je oprávněn dát zhotoviteli pokyn k dočasnému zastavení provádění díla. Pokud se nejedná o pokyn k zastavení provádění díla z viny zhotovitele, má zhotovitel právo na úhradu nákladů vzniklých tímto dočasným zastavením provádění díla, a pokud nedojde k jiné dohodě, pak platí, že má zhotovitel právo na změnu termínu dokončení stavby o dobu shodnou s dobou, po kterou bylo provádění díla TD objednatele dočasně zastaveno.
- 8.13. Zhotovitel je povinen vyzvat písemně objednatele k prověření prací a konstrukcí, které v dalším pracovním postupu budou zakryty nebo se stanou nepřístupnými, tj. zejména pokládka rozvodů a kabelů před záhozem či zakrytím, veškeré izolace, injektáže, instalační rozvody v budovách, jakož i dalším předepsaným zkouškám, a to nejméně 3 pracovní dny předem. Ke kontrole zakrývaných a zneprístupňovaných prací a konstrukcí předloží zhotovitel veškeré výsledky o provedených zkouškách prací, důkazy o jakosti použitých materiálů použitých pro zakrývané práce, certifikáty a atesty. Provedení kontroly bude dokladováno zápisem do jednoduchého záznamu o stavbě nebo samostatným protokolem. Pokud se objednatel nedostaví, pokračuje zhotovitel v pracích na díle a případné odkrytí provede na náklady objednatele. Pokud je při dodatečném odkrytí zřejmé, že práce či konstrukce byly provedeny vadně, hradí náklady na dodatečné odkrytí zhotovitel. Před zakrytím či zneprístupněním pořídí zhotovitel fotografickou dokumentaci nebo videozáznam zakrývaných částí v rozsahu specifikovaném objednatelem a předá je bez zbytečného odkladu objednateli. Zhotovitel je povinen účastnit se přejímek zakrývaných konstrukcí a tlakových zkoušek svým odpovědným zástupcem, nikoli jen zástupcem subdodavatele. Zhotovitel je povinen k provádění předepsaných zkoušek zajistit příslušnou normu nebo technický předpis, podle kterého se zkouška provádí.
- 8.14. Zhotovitel vyzve kromě objednatele i správce podzemních vedení a inženýrských sítí dotčených stavbou k jejich kontrole a převzetí a zjištěnou skutečnost nechá potvrdit zápisem do jednoduchého záznamu o stavbě. Zhotovitel před jejich zakrytím zajistí geodetická zaměření, která nejpozději při protokolárním předání díla předá objednateli.
- 8.15. Zjistí-li zhotovitel při provádění díla skryté překážky bránící řádnému provádění díla, je povinen tuto skutečnost bez odkladu oznámit objednateli a navrhnout další postup.
- 8.16. Zhotovitel je povinen bez odkladu upozornit objednatele na případnou nevhodnost realizace vyžadovaných prací, v případě, že tak neučiní, nese jako odborná firma veškeré náklady spojené s následným odstraněním vady díla. V případě, že zhotovitel navrhuje změnu projektového řešení z jakéhokoli důvodu, je povinen udělat to písemnou formou na samostatném listu, kde bude vždy uvedeno zdůvodnění navrhované změny podepsané oprávněným zástupcem zhotovitele. Součástí navrhované změny vždy bude i vyčíslení předpokládaného cenového rozdílu (dalších,

např. časových nároků na realizaci) oproti smluvnímu řešení. Povinnou součástí každého návrhu změny je i výslovné sdělení zhotovitele, v čem nevhodnost vyžadovaného řešení spočívá, zejména jaké konkrétní ustanovení příslušné technické normy či jiného technického či právního předpisu je projektovým řešením porušeno.

- 8.17. Pokud činností zhotovitele dojde ke způsobení škody objednateli nebo třetím osobám v důsledku opomenutí, nedbalosti nebo neplnění podmínek vyplývajících ze zákona, technických či jiných norem, případně této smlouvy, je zhotovitel povinen nejpozději do 14 dnů od oznámení rozsahu a charakteru škod tuto škodu odstranit a není-li to možné, škodu finančně nahradit.
- 8.18. Vznikne-li nově nutnost působení koordinátora BOZP, podle části třetí zákona 309/2006 Sb., o zajištění dalších podmínek bezpečnosti a ochrany zdraví při práci, v platném znění, a ve znění prováděcích předpisů, je zhotovitel povinen tuto skutečnost bezodkladně sdělit objednateli. Objednatel je povinen v takovém případě jmenovat koordinátora BOZP.
- 8.19. Objednatel může rozhodnout, že koordinátor BOZP bude na stavbě působit i tehdy, když právní předpisy jeho působení nevyžadují.
- 8.20. Zhotovitel je povinen poskytnout koordinátorovi BOZP, pokud byl objednatelem určen, plnou součinnost ve smyslu zákona č. 309/2006 Sb. a jeho prováděcích předpisů.
- 8.21. Zhotovitel prohlašuje, že před zahájením stavebních prací uskuteční veškeré úkony nutné pro zjištění skrytých překážek pro provedení díla, jimiž jsou myšleny zejména kontrolní průzkumy daného staveniště a ověří tak, že staveniště umožňuje provedení díla dohodnutým způsobem. Dále zhotovitel prohlašuje, že před zahájením stavebních prací provede kontrolu výpočtů pro návrh některých částí díla, překontroluje údaje uvedené ve výkazu výměr a veškeré poskytnuté podklady vzájemně porovná a ověří jejich správnost a proveditelnost díla. Případný soupis vad a nedostatků včetně návrhů na jejich odstranění a dopadu na předmět a cenu díla zhotovitel bezodkladně předá objednateli. Tím není dotčena odpovědnost objednatele za správnost a úplnost projektové dokumentace.
- 8.22. Součástí plnění zhotovitele dle této smlouvy a průkazem řádného provedení díla či jeho části je organizace, provedení a doložení úspěšných výsledků potřebných individuálních, komplexních, garančních zkoušek díla a dodržování požadavků orgánů státního stavebního dohledu, příp. jiných orgánů příslušných ke kontrole staveb.
- 8.23. Všechny povrchy, konstrukce, zařizovací předměty, součásti vnitřního vybavení, venkovní plochy apod. poškozené v důsledku stavební činnosti uvede zhotovitel před odevzdáním díla objednateli do původního stavu, v případě jejich zničení je zhotovitel povinen nahradit je novými.
- 8.24. Stavbyvedoucím je Ing. Vladimír Hobst. Tato osoba musí osobně při realizaci díla vykonávat funkci stavbyvedoucího. Pokud v průběhu provádění díla dojde ke změně v osobě stavbyvedoucího, bude o tom uzavřen dodatek ke smlouvě. Nový stavbyvedoucí musí splňovat minimální kvalifikační požadavky kladené na stavbyvedoucího obsažené v zadávací dokumentaci k zadávacímu řízení. Stavbyvedoucí je na požádání objednatele povinen prokázat svoji totožnost.

9. PŘEVZETÍ DÍLA

- 9.1. Zhotovitel vyzve nejméně 5 pracovních dnů před termínem dokončení díla objednatele k předání a převzetí díla. Podmínkou předání a převzetí díla objednatelem je řádné splnění předmětu díla bez vad a nedodělků s výjimkou vad dle čl. 9.5. Objednatel je povinen k předání a převzetí díla přizvat TD, případně autorský dozor. Zápis o předání a převzetí díla bude proveden společně objednatelem se zhotovitelem dle obvyklých obchodních zvyklostí ve dvou stejnopisech, z nichž jeden obdrží objednatel a jeden zhotovitel. Zápis o předání a převzetí musí obsahovat soupis případných vad a nedodělků.
- 9.2. K zahájení přejímacího řízení je zhotovitel povinen předložit zejména:
- jednoduchý záznam o stavbě
 - atesty použitých materiálů a doklady o provedených zkouškách
 - dokumentaci skutečného provedení stavby či jejích částí
 - vyžadovaná geodetická zaměření
 - prohlášení o shodě
 - doklady o likvidaci odpadů
 - změnové listy.
- 9.3. Předávací řízení je zahájeno kontrolou dokladové části, kterou předá zhotovitel v originálech, s očíslováním jednotlivých dokladů a jejich úplným seznamem. Zhotovitel jako součást dokladové části předloží i oběma stranami podepsané předávací protokoly z přejímek jednotlivých poddodávek, včetně soupisu vad a nedodělků z těchto přejímek. Doba, kterou poskytne zhotovitel objednateli ke kontrole úplnosti dokladové části je jeden pracovní den. V případě předložení neúplné dokladové dokumentace vyzve objednatel zhotovitele k jejímu doplnění a vlastní předávací řízení bude zahájeno v náhradním termínu po jejím doplnění. Minimální doba, kterou zhotovitel poskytne zástupci objednatele ke kontrole předávané části díla a zpracování soupisu vad a nedodělků, je 3 pracovní dny.
- 9.4. Přejímka je ukončena podpisem předávacího protokolu zmocněnými zástupci obou stran. Podpis předávacího protokolu je datem předání ve smyslu ustanovení čl. 4.1. a 12.1. této smlouvy.
- 9.5. Ojedinelé drobné vady a drobné nedodělky, které samy o sobě ani ve spojení s jinými nebrání užívání díla, nejsou důvodem pro odmítnutí převzetí díla objednatelem. Objednatel v takovém případě dílo převezme a zhotovitel je povinen drobné vady nebo nedodělky odstranit v dohodnutých lhůtách.
- 9.6. O předání a převzetí díla bude sepsán protokol, ve kterém mimo jiné budou uvedeny vady a nedodělky dle čl. 9.5. této smlouvy a lhůty pro odstranění, datum vyklizení staveniště apod.
- 9.7. V případě dohody stran je možné dílo předávat v ucelených, samostatně funkčních částech.
- 9.8. Zhotovitel je oprávněn za účelem zajištění realizace předmětu díla v termínech stanovených touto smlouvou provést dílo prostřednictvím svých dalších poddodavatelů. V případě, že by zhotovitel hodlal provést změnu v seznamu poddodavatelů předloženého v nabídce, je povinen o tom informovat objednatele, který je v odůvodněných případech oprávněn nového poddodavatele odmítnout. Ke změně poddodavatele, prostřednictvím kterého zhotovitel prokazoval v zadávacím řízení

kvalifikaci, může dojít jen ve výjimečných případech se souhlasem objednatele, nový poddodavatel musí splňovat minimálně ty kvalifikační předpoklady, jako původní poddodavatel prokázal v rámci zadávacího řízení.

- 9.9. Má-li být část díla realizována prostřednictvím poddodavatele, který za zhotovitele prokázal určitou část kvalifikace, musí se poddodavatel podílet na plnění díla v tom rozsahu, v jakém prokázal kvalifikaci.

10. ZÁRUČNÍ PODMÍNKY

- 10.1. Záruční doba začíná plynout od bezvadného předání díla objednateli a je stanovena na 5 let.
- 10.2. Dílo má vady, pokud jeho provedení neodpovídá požadavkům uvedeným ve smlouvě o dílo, příslušným ČSN, TKP nebo jiné dokumentaci, vztahující se k provedení díla.
- 10.3. Zhotovitel odpovídá za vady, které má dílo v době předání nebo které se vyskytly v záruční době. Za vady díla, které se projeví po záruční době, odpovídá zhotovitel v případě, že jejich příčinou bylo porušení povinností zhotovitele. Zhotovitel neodpovídá za vady způsobené nesprávným provozováním díla, jeho poškozením živelnou událostí nebo třetí osobou.
- 10.4. Objednatel je povinen zjištěné vady písemně reklamovat u zhotovitele, a to do 14 pracovních dnů ode dne, kdy tuto vadu zjistil. V reklamaci objednatel uvede popis vady, jak se projevuje, zda požaduje vadu odstranit nebo zda požaduje finanční náhradu.
- 10.5. Zhotovitel započne s odstraňováním reklamované vady do 10 dnů ode dne doručení písemného oznámení o vadě, pokud se smluvní strany nedohodnou jinak. V případě havárie bránící plynulému provozu objednatele započne zhotovitel s odstraněním vady bezodkladně, tj. do 24 hodin od jejího oznámení, pokud se strany nedohodnou jinak. Zhotovitel odstraní reklamovanou vadu v technologicky nejkratším termínu, nejdéle však v termínu dohodnutém s objednatel. Pokud se jedná o vadu omezující provoz (výrobu) objednatele, je zhotovitel povinen ji odstranit do 72 hodin od nahlášení. Jestliže zhotovitel neodstraní vadu v dohodnutém termínu, je objednatel oprávněn na náklady zhotovitele vadu odstranit sám nebo za pomoci třetí osoby. Objednatel je povinen umožnit zhotoviteli odstranění vady. Zhotovitel je povinen nastoupit k odstranění vady i v případě, že reklamaci neuznává.
- 10.6. Oznámení o ukončení odstranění vady a předání provedené opravy objednateli provede zhotovitel protokolárně. Na provedenou opravu poskytne zhotovitel novou záruku ve stejné délce jako je uvedena v čl. 10.1. této smlouvy, která počíná běžet dnem předání a převzetí opravy potvrzením předávacího protokolu oběma smluvními stranami a ostatními účastníky řízení o předání a převzetí opravy.

11. ODPOVĚDNOST ZA ŠKODU

- 11.1. Nebezpečí škody na realizovaném díle nese zhotovitel v plném rozsahu až do dne předání a převzetí díla.
- 11.2. Zhotovitel nese odpovědnost původce odpadů a zavazuje se nezpůsobit únik ropných, toxických či jiných škodlivých látek na stavbě.



- 11.3. Zhotovitel je povinen nahradit objednateli v plné výši škodu, která vznikla při realizaci díla v souvislosti s nebo jako důsledek porušení povinností a závazků zhotovitele dle této smlouvy.
- 11.4. Zhotovitel prohlašuje, že má ke dni podpisu smlouvy uzavřenou pojistnou smlouvu proti škodám způsobeným činnostmi zhotovitele včetně možných škod způsobených pracovníky zhotovitele, a to do výše minimálně 5 milionů Kč. Zhotovitel se zavazuje, že bude po celou dobu stavby takto pojištěn. Zhotovitel předloží pojistnou smlouvu objednateli na vyžádání.
- 11.5. Zhotovitel tímto prohlašuje, že je odpovědný za vzniklou škodu v důsledku neproplacení dotace objednateli z důvodu nedodržení těchto smluvních podmínek, a to zejména nedodržení termínu dokončení díla. Zhotovitel se pak zavazuje uhradit objednateli škodu rovnající se výši neproplacené dotace z důvodu nedodržení smluvních podmínek ze strany zhotovitele. Ostatní nároky na náhradu škody či sankce zůstávají nedotčeny.

12. INSTITUT MÉNĚPRACÍ A VÍCEPRACÍ

- 12.1. Případné méněpráce a vícepráce vzniklé v průběhu zhotovení díla z titulu požadavku objednatele, nebo vzniklé z důvodu změny stavebně technického řešení oproti předmětné souhrnné projektové dokumentaci a odsouhlasené objednatelem, budou věcně cenově a časově dokladovány změnovým listem.
- 12.2. Stanovení ceny víceprací a méněprací
 - 12.2.1. v případě, že se změna díla týká části stavby, která je již položkově naceněna nabídkou zhotovitele, použije se jednotková cena z této nabídky.
 - 12.2.2. pro práce a dodávky neuvedené v položkovém rozpočtu budou použity obecně známé sborníky doporučených cen (např. označení sborníků URS Praha, a. s.) pro to období, ve kterém mají být vícepráce realizovány, snížené o 20 %.
 - 12.2.3. pro práce a dodávky neuvedené ve sbornících bude dohodnuta individuální kalkulace nebo hodinové sazba. V případě nutnosti ocenit některé práce nespécifikované směrnými cenami ÚRS Praha, a. s. ocení se tyto práce takto:
 - pro montážní práce 250,- Kč/hod bez DPH
 - 12.2.4. k základním nákladům není zhotovitel oprávněn připočítat přírážku na podíl vedlejších rozpočtových nákladů.
 - 12.2.5. stavební práce a dodávky, které nebudou zhotovitelem po odsouhlasení technickým dozorem investora provedeny (méněpráce), budou odečteny ve výši součtu veškerých odpovídajících položek a nákladů neprovedených dodávek a prací dle položkového rozpočtu.
- 12.3. Provedení změny v realizaci stavby je možné pouze na základě objednatelem schváleného změnového listu.
- 12.4. Konkrétní změna smlouvy ve smyslu zvětšení, resp. zmenšení rozsahu prací v důsledku realizace méně či více prací bude provedena vždy až na základě možnosti

takovou změnu provést ve smyslu příslušných ustanovení zákona o zadávání veřejných zakázek.

- 12.5. Změny v realizaci stavby provedené na základě změnového listu budou začleněny do právního rámce této smlouvy o dílo samostatným dodatkem k této smlouvě o dílo.
- 12.6. Fakturace ze strany zhotovitele za uznané vícepráce je možná až po schválení souhrnu víceprací a méněprací zástupcem objednatele, na jehož základě je možné provést dodatek o vypořádání víceprací a méněprací k této smlouvě o dílo.

13. SANKCE

- 13.1. Za prodlení s převzetím staveniště nebo se zahájením prací se sjednává smluvní pokuta ve výši 0,05 % z ceny díla včetně DPH za každý započatý den prodlení.
- 13.2. Za prodlení s termínem předání díla se sjednává smluvní pokuta ve výši 0,2 % z ceny díla včetně DPH za každý započatý den prodlení.
- 13.3. Zhotovitel zaplatí objednateli smluvní pokutu ve výši 0,1% z celkové ceny díla za každý započatý kalendářní den prodlení v plnění harmonogramu prací dle přílohy č. 2 (milníky).
- 13.4. Zhotovitel se zavazuje, že v případě nedodržení termínu k odstranění vady uvedené v protokolu o předání a převzetí zaplatí objednateli smluvní pokutu ve výši 1.000 Kč za každou jednotlivou vadu a každý i jen započatý den prodlení.
- 13.5. V případě, že objednatel neuhradí fakturu v termínu splatnosti, zavazuje se uhradit úrok z prodlení ve výši 0,1 % z fakturované částky za každý i jen započatý den prodlení.
- 13.6. Zhotovitel se zavazuje zaplatit smluvní pokutu ve výši 10.000 Kč v případě porušení povinností vyplývajících z bezpečnosti a ochrany zdraví při práci, a to za každé jednotlivé porušení.
- 13.7. V případě prodlení zhotovitele s odstraněním nahlášené reklamace ve sjednaném termínu, je zhotovitel povinen zaplatit objednateli smluvní pokutu ve výši 1.000 Kč za každou reklamovanou vadu a za každý započatý den prodlení, v případě havárie smluvní pokutu ve výši 10.000 Kč za každou reklamovanou vadu (havárii) a za každý započatý den prodlení.
- 13.8. Jestliže zhotovitel i přes písemné upozornění objednatele pokračuje ve stavebních pracích v rozporu se svými povinnostmi či zadáním, je zhotovitel povinen zaplatit objednateli smluvní pokutu ve výši 10.000 Kč za každý takový případ.
- 13.9. V případě porušení ustanovení v čl. 7.16. smlouvy je zhotovitel povinen zaplatit objednateli smluvní pokutu ve výši 1.000 Kč za každé porušení (doložené např. fotodokumentací).
- 13.10. V případě porušení ustanovení v čl. 8.22. nebo 9.9. smlouvy je zhotovitel povinen zaplatit objednateli smluvní pokutu ve výši 50.000 Kč za každé porušení.
- 13.11. V případě, že závazek provést dílo zanikne před řádným ukončením díla, nezanikají nároky na smluvní pokuty, pokud vznikly dřívějším porušením povinností. Zánik závazku jeho pozdním plněním neznamená zánik nároku na smluvní pokutu z prodlení s plněním či plnění ze záruky za odstranění vad.
- 13.12. Smluvní pokuty se nezapočítávají na náhradu případně vzniklé škody.

- 13.13. Smluvní pokuty je objednatel oprávněn započítat proti pohledávce zhotovitele.
- 13.14. Splatnost smluvních pokut je dohodnuta na 30 dnů po obdržení daňového dokladu (faktury) s vyčíslením smluvní pokuty.

14. BANKOVNÍ ZÁRUKY

- 14.1. K zajištění závazků vyplývajících z řádného plnění předmětu veřejné zakázky po dobu realizace Zhotovitel předal před podpisem této smlouvy Objednateli bankovní záruku ve smyslu § 2029 zákona č. 89/2012 Sb., občanského zákoníku nebo složil finanční prostředky na účet objednatele ve výši 5 % nabídkové ceny vč. DPH, platnou po celou dobu plnění předmětu této smlouvy a dále nejméně dva měsíce od předání díla zhotovitelem.
- 14.2. K zajištění závazků vyplývajících z řádného plnění záručních podmínek Zhotovitel předá Objednateli bankovní záruku ve smyslu § 2029 zákona č. 89/2012 Sb., občanského zákoníku ve výši 5 % nabídkové ceny vč. DPH, platnou po celou dobu běhu záruční lhůty, a to v rámci přejímacího řízení díla. Pokud zhotovitel nepředá bankovní záruku ani v dodatečné 10 denní lhůtě, je objednatel oprávněn čerpat odpovídající částku ze záruky nebo jistoty dle čl. 14.1. a tuto následně držet jako finanční jistotu dle tohoto článku.

15. Odstoupení od smlouvy

- 15.1. Za podstatné porušení smlouvy dle § 2002 a násl. občanského zákoníku, při kterém je druhá strana oprávněna odstoupit od smlouvy, se považuje zejména:
- vadnost díla již v průběhu jeho provádění, pokud zhotovitel na písemnou výzvu objednatele vady neodstraní ve stanovené lhůtě,
 - prodlení zhotovitele se zahájením nebo dokončením díla o více než 30 dnů,
 - úpadek zhotovitele ve smyslu zákona č. 182/2006 Sb., insolvenčního zákona,
 - vstup zhotovitele do likvidace,
 - porušování předpisů bezpečnosti práce a technických zařízení, v případě, že byl zhotovitel na takové nedostatky písemně upozorněn a v přiměřené lhůtě nezjednal nápravu,
 - nedodržování povinnosti stanovené v odst. 11.4. této smlouvy.
- 15.2. Účinky odstoupení od smlouvy nastávají dnem doručení oznámení o odstoupení druhé straně smlouvy.

16. ZÁVĚREČNÁ USTANOVENÍ

- 16.1. Veškerá jednání o stavbě a na stavbě s objednatelem či státními orgány budou probíhat v českém jazyce. Veškeré doklady o stavbě, použitých materiálech a konstrukcích předávané objednateli budou v českém jazyce.
- 16.2. Tuto smlouvu lze měnit pouze číslovanými dodatky, podepsanými oběma smluvními stranami.

- 16.3. Objednatel si vyhrazuje právo ne zahájit plnění předmětu smlouvy při nezískání pravomocného územního rozhodnutí a stavebního povolení. Za toto odstoupení od smlouvy nebude zhotovitel nárokovat u objednatele žádné sankce ani finanční kompenzace.
- 16.4. Tuto smlouvu je možno ukončit písemnou dohodou smluvních stran.
- 16.5. Objednatel může smlouvu vypovědět písemnou výpovědí s jednoměsíční výpovědní lhůtou, která začíná běžet prvním dnem kalendářního měsíce následujícího po kalendářním měsíci, v němž byla výpověď doručena zhotoviteli.
- 16.6. Pro případ zániku závazku před řádným ukončením díla je zhotovitel povinen ihned předat objednateli nedokončené dílo včetně věcí, které opatřil a které jsou součástí díla a uhradit případně vzniklou škodu. Objednatel je povinen uhradit zhotoviteli cenu věcí, které opatřil a které se staly součástí díla. Smluvní strany uzavřou dohodu, ve které upraví vzájemná práva a povinnosti.
- 16.7. Zhotovitel není oprávněn bez souhlasu objednatele postoupit práva a povinnosti vyplývající z této smlouvy třetí osobě.
- 16.8. Případná neplatnost některého ustanovení této smlouvy nemá za následek neplatnost ostatních ustanovení. Pro případ, že se kterékoliv ustanovení této smlouvy stane neúčinným nebo neplatným, se smluvní strany zavazují bez zbytečného odkladu nahradit takové ustanovení novým.
- 16.9. V případě, že některá ze smluvních stran odmítne převzít písemnost nebo její převzetí znemožní, se má za to, že písemnost byla doručena.
- 16.10. Smlouva se řídí českým právním řádem. Obě strany se dohodly, že pro neupravené vztahy plynoucí z této smlouvy platí příslušná ustanovení občanského zákoníku.
- 16.11. Osoby podepisující tuto smlouvu svým podpisem stvrzují platnost svého oprávnění zastupovat smluvní stranu.
- 16.12. Smluvní strany se dohodly, že případné spory budou přednostně řešeny dohodou. V případě, že nedojde k dohodě stran, bude spor řešen místně a věcně příslušným soudem.
- 16.13. Zhotovitel je na základě § 2e) zákona č. 320/2001 Sb., o finanční kontrole osobou povinnou spolupůsobit při výkonu finanční kontroly. Zhotovitel je v tomto případě povinen vykonat veškerou součinnost s kontrolou.
- 16.14. Smluvní strany prohlašují, že žádná informace uvedená v této smlouvě není předmětem obchodního tajemství ve smyslu § 504 občanského zákoníku.
- 16.15. Smluvní strany berou na vědomí, že tato smlouva bude uveřejněna v registru smluv v souladu s ustanoveními zákona č. 340/2015 Sb., o zvláštních podmínkách účinnosti některých smluv, uveřejňování těchto smluv a o registru smluv.
- 16.16. Obě strany smlouvy prohlašují, že si smlouvu přečetly, s jejím obsahem souhlasí a že byla sepsána na základě jejich pravé a svobodné vůle, prosté omylů.
- 16.17. Tato smlouva je vyhotovena v šesti stejnopisech, z nichž každý má platnost originálu, objednatel obdrží 4 stejnopisy a zhotovitel dva stejnopisy.
- 16.18. Nedílnou součástí této smlouvy je příloha položkový rozpočet.
- 16.19. Uzavření této smlouvy bylo schváleno Radou městské části Praha 14 dne 3. 2. 2020, usnesením č. 69/RMČ/2020.

Přílohy:

1. Krycí list cenové nabídky a rozpočet
2. harmonogram stavby

V Praze dne

Mgr. Radek
Vondra
Městská část Praha 14
Mgr. Radek Vondra, starosta

Digitálně podepsal
Mgr. Radek Vondra
Datum: 2020.03.18
17:27:11 +01'00'

V Praze dne

Ondřej
Cikhart

Digitálně podepsal
Ondřej Cikhart
Datum: 2020.03.17
12:43:17 +01'00'

Stavební firma HOBST a.s
Ondřej Cikhart
člen představenstva

Rekapitulace nabídky:

Cena bez DPH "Za Rokytkou"	9 929 781,16 Kč
DPH ve výši 21 % "Za Rokytkou"	2 085 254,05 Kč
Cena s DPH "Za Rokytkou"	12 015 035,21 Kč

Cena bez DPH " Dočasná lávka pro pěší"	1 220 467,53 Kč
DPH ve výši 21 % "Dočasná lávka pro pěší"	256 298,18 Kč
Cena s DPH "Dočasná lávka pro pěší"	1 476 765,71 Kč

Celková cena bez DPH	11 150 248,69 Kč
DPH ve výši 21 %	2 341 552,23 Kč
Celková cena s DPH	13 491 800,92 Kč



Cena [ne]stavenstva

56

Aspa

Firma: Stavební firma HCBST z s

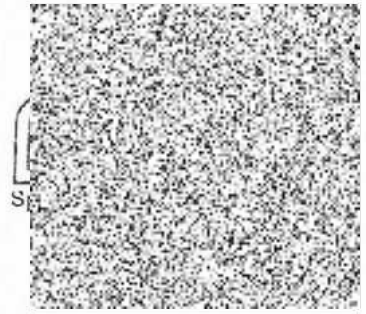
Soupis objektů s DPH

Stavba: MC P 14 - Za Rokytkou
 Varianta IV - Importovaná varianta

Odbytová cena: 9 929 781,16
 OC+DPH: 12 015 035,21

Sazba 1 0
 Sazba 2 15
 Sazba 3 21

Objekt	Popis	OC	DPH	OC+DPH
SO 000	Vedlejší a ostatní náklady	350 000,00	73 500,00	423 500,00
SO 001	Demolice stávajícího mostu přes Rokytku	1 051 190,96	220 741,79	1 271 932,65
SO 201	Most přes Rokytku	8 243 524,20	1 731 140,09	9 974 664,29
SO 402	Přeložka vedení VO	46 000,00	10 000,00	56 000,00
SO 403	Přeložka metalo, telekomunikač. kabelů CETIN	0,00	0,00	0,00
SO 501	Přeložka plynovodu PPO	0,00	0,00	0,00
SO DiO	Dopravné inženýrské osazení	237 106,00	48 782,26	285 888,26



Aspe

Firma: Stavební firma HOBST a s
Příloha k formuláři pro ocenění nabídky

Stavba

MC P 14

Za Rokytkou

číslo a název SO

SO 000

Vedlejší a ostatní náklady

číslo a název rozpočtu:

SO 000

Vedlejší a ostatní náklady

Poř. č. pol.	cenová soustava	Kód položky	Varianta položky	Název položky	jednotka	Počet jednotek	CENA		
							jednotková	celkem	
1	2	3	4	5	6	7	8	9	
0 Všeobecné konstrukce a práce									
1	2019_OTSKP	02911		OSTATNÍ POŽADAVKY - GEODETICKÉ ZAMĚŘENÍ Zaměření skutečného stavu po dokončení stavby vč. zakresu do katastrální mapy a její digitalizace	KPL	1,000	15 000,00	15 000,00	
2	2019_OTSKP	02940	a	OSTATNÍ POŽADAVKY - VYPRACOVÁNÍ DOKUMENTACE Fotodokumentace	KPL	1,000	5 000,00	5 000,00	
3	2019_OTSKP	02943		OSTATNÍ POŽADAVKY - VYPRACOVÁNÍ RDS vpracování RDS, DSPS a stanovení zálizňatých výsočím	KPL	1,000	80 000,00	80 000,00	
4	2019_OTSKP	02944		OSTATNÍ POŽADAVKY - DOKUMENTACE SKUTEČNÉHO PROVEDENÍ V DIGIT FORMĚ skutečného provedení stavby	KPL	1,000	15 000,00	15 000,00	
5	2019_OTSKP	02945		OSTATNÍ POŽADAVKY - GEOMETRICKÝ PLÁN Ve 12:8 vyhotovených	KPL	1,000	15 000,00	15 000,00	
6	2019_OTSKP	02960		OSTATNÍ POŽADAVKY - ODBORNÝ DOZOR Technicko inženýrská činnost projektanta	KPL	1,000	20 000,00	20 000,00	
7	2019_OTSKP	02991		OSTATNÍ POŽADAVKY - INFORMAČNÍ TABULE OSTATNÍ POŽADAVKY - INFORMAČNÍ TABULE	KUS	2,000	15 000,00	30 000,00	
8	2019_OTSKP	03100		ZARIZENÍ STAVENIŠTĚ - ZRÍZENÍ, PROVOZ, DEMONTÁŽ vč. případného nájmů pozemků, vč. náklady napojení na síť, vč. ohrazení stavby	KPL	1,000	170 000,00	170 000,00	
0 Všeobecné konstrukce a práce								390 000,00	
Celkem								390 000,00	

Aspe Firma: Slávetní firma HOBST a s
Příloha k formuláři pro ocenění nabídky

Stavba MC P 14 Za Rokytkou
číslo a název SO SO 001 Demolice stávajícího mostu přes Rokytku
číslo a název rozpočtu: SO 001 Demolice stávajícího mostu přes Rokytku

Přř. č. pol.	cenová soustava	Kod položky	Varianta položky	Název položky	jednotka	Počet jednotek	CENA	
							jednotková	celkem
1	2	3	4	5	6	7	8	9
0								
Všeobecné konstrukce a práce								
1	2019_OTSKP	014102	a	POPLATKY ZA SKLÁDKU zemina a kameryo, kameryo dlažební kostky 2,6*31,68=82,89 [A] podklad vozovky 1,9*25,62=48,68 [D] kamenné patničky 2,6*0,22=0,57 [E] dlažba koryta 2,6*7,0=18,20 [F] Celkem: A+D+E+F=150,34 [G]	T	150,340	100,00	28 564,60
2	2019_OTSKP	014102	b	POPLATKY ZA SKLÁDKU prosty beton ochrana izolace a bloky pod příhrad. kol 2,3*3,3-1,0=9,89 [A]	T	9,890	260,00	2 571,40
3	2019_OTSKP	014102	c	POPLATKY ZA SKLÁDKU železobeton a předes beton železobeton 2,4*101,88=244,75 [A]	T	244,750	350,00	85 662,50
4	2019_OTSKP	014102	d	POPLATKY ZA SKLÁDKU asfalt asfalt vozovka 2,4*22,11=53,06 [A]	T	53,060	1 450,00	76 937,00
5	2019_OTSKP	014132		POPLATKY ZA SKLÁDKU TYP S-NO (NEBEZPEČNÝ ODPAD) izolace s obsahem dehu 0,01*2,4*81,12=1,95 [A]	T	1,950	1 800,00	3 685,50
							0	197 421,00
1								
Zemní práce								
6	2019_OTSKP	113176		ODSTRAN KRYTÝ ZPEVNĚNÝCH PLOCH Z DLAŽEB KOSTEK, ODVOZ DO 20KM vč odvozu na skládku a uložení na skládku most 0,15*(3,32*7,2+(3,32*4,1)*2*2,4*2)=6,26 [A] předmostí vč. sjezdové rampy 0,15*(5,0*11,0+5,8*10,2+10,3*5,5)=25,62 [B] Celkem: A+B=31,88 [C]	M3	31,880	542,00	17 278,96
7	2019_OTSKP	113326		ODSTRAN PODKL VOZOVEK A CHODNIKŮ Z KAMENIVA NESTMEL, ODVOZ DO 20KM vč odvozu na skládku a uložení na skládku předmostí vč. sjezdové rampy 0,15*(5,0*11,0+5,8*10,2+10,3*5,5)=25,62 [A]	M3	25,620	680,00	17 421,60
8	2019_OTSKP	113534		ODSTRANĚNÍ CHODNIKOVÝCH KAMENNÝCH OBRUBNIKŮ, ODVOZ DO 5KM vč odvozu na místo podle pokynu objednatelě - určen ke druhotnému zpracování 2*12,0=24,00 [A]	M	24,000	260,00	6 240,00
9	2019_OTSKP	113726		FREZOVÁNÍ VOZOVEK ASFALTOVÝCH, ODVOZ DO 20KM vč odvozu na místo podle pokynu objednatelě - určen ke druhotnému zpracování most 0,1*(3,32*7,2+(3,32*4,1)*2*2,4*2)=4,17 [A] předmostí vč. sjezdové rampy 0,1*(5,0*11,0+5,8*10,2+10,3*5,5)=17,08 [B] náběhy 0,04*1,0*(12,3-0,2)=0,86 [C] Celkem: A+B+C=22,11 [D]	M3	22,110	1 900,00	42 009,00
10	2019_OTSKP	114158		ODSTR DLAŽ VOD KOR Z LOMKAM NA MC VČET PODKL, ODVOZ DO 20KM vč odvozu na skládku a uložení na skládku zbytky zpevnění v korytu kolem opěr 2*7,0*1,0*0,5=7,00 [A]	M3	7,000	1 500,00	10 500,00
							1	93 448,56
9								
Ostatní konstrukce a práce								
11	2019_OTSKP	011263		ZABRADLÍ MOSTNÍ SE SVISLOU VYPLNÍ - DEMONTÁŽ S PŘESUNEM vč odvozu na místo podle pokynu objednatelě - ke druhotnému zpracování 11,81*2,5=29,53 [A]	M	23,600	1 600,00	37 760,00
12		012A8R		BALISĚTY Z PLASTICKÝCH HMOT - demontáž vč odvozu na místo určené investorem - ke druhotnému zpracování	KUS	12,000	200,00	2 400,00
13	2019_OTSKP	014123		DOPRAVNÍ ZNAČKY ZAKLADNÍ VELKOSTI OCELOVÉ FOLIE TR 1 - DEMONTÁŽ vč odvozu na místo určené investorem - ke druhotnému zpracování	KUS	11,000	159,00	1 749,00
14	2019_OTSKP	014923		SLOUPKY A STOJKY DZ Z OCELI TRUBEK DO PATKY DEMONTÁŽ vč odvozu na místo určené investorem - ke druhotnému zpracování	KUS	5,000	159,00	795,00
15	2019_OTSKP	010111		REZÁNÍ ASFALTOVÉHO KRYTÍ VOZOVEK TL DO 50MM v místě napojení na stávající komunikaci 12,3*0,2*2*1,0=23,60 [A]	M	23,500	190,00	4 465,00
16	2019_OTSKP	066126		BOURÁNÍ KONSTRUKCI Z KAMENE NA SUCHO S ODVOZEM DO 20KM vč odvozu na skládku a uložení na skládku kamenné patničky 2*0,3*0,3*1,2=0,22 [A]	M3	0,220	1 800,00	396,00
17	2019_OTSKP	066158		BOURÁNÍ KONSTRUKCI Z PROST BETONU S ODVOZEM DO 20KM vč odvozu na skládku a uložení na skládku betonové bloky pod příhrad. konstrukci 2*1,0*0,5*1,0=1,00 [A]	M3	1,000	6 500,00	6 500,00
18	2019_OTSKP	066168		BOURÁNÍ KONSTRUKCI ZE ŽELEZOBETONU S ODVOZEM DO 20KM vč odvozu na skládku a uložení na skládku vč. zajištění stability rozlezaných jednošvých trámů pomocnou konstrukci nosné konstrukce 0,3*(5,3*7,2+(5,3*6,3)*2*2,4*2)=19,80 [A] 0,3*0,66*(6,3*2+11,7*4)=12,12 [B] 0,2*0,55*1,02*3*3=1,01 [C] opěry 1,2*3,8*0,3*2+1,7*0,5*2,0*4=51,23 [D] řimsy (0,3*1,02+0,1*0,2)*12,0*2=7,82 [E] Celkem: A+B+C+D+E=101,95 [F]	M3	101,980	6 500,00	662 870,00
19	2019_OTSKP	06618		BOURÁNÍ KONSTRUKCI KOVOVÝCH vč odvozu na místo určené investorem odhad 300 kg/bm - příhradová konstrukce pro převedení sil 0,3*12,0=3,60 [A]	T	3,600	3 270,00	11 772,00
20	2019_OTSKP	067864		VYBOURÁNÍ MOST LOŽISK Z OCELI (OCELOLITNÝ) vč odvozu na místo určené investorem	KUS	4,000	680,00	2 720,00
21	2019_OTSKP	07816		ODSEKÁNÍ VRSTVY VYROVNÁVAČHO BETONU NA MOSTĚCH ochrana izolace 0,05*(6,3*7,2+15,3*6,3)*2*2,4*2=30,30 [A]	M3	3,300	3 950,00	13 035,00
22	2019_OTSKP	07817		ODSTRANĚNÍ MOSTNÍ IZOLACE vč. přetážením k opěrám 5,3*7,2+(5,3*6,3)*2*2,4*2+2*1,2*0,3*81,12 [A]	M2	81,120	195,00	15 816,40
							9	760 280,40
Celkem								1 051 160,96

Aspe Firma: Stavební firma HOBST a s
Příloha k formuláři pro ocenění nabídky

Stavba MC P 14 Za Rokytkou
číslo a název SO SO 201 Most přes Rokytku
číslo a název rozpočtu: SO 201 Most přes Rokytku

Pol. č. pol.	cenova soustava	Kód položky	Varianta položky	Název položky	jednotka	Počet jednotek	CENA	
							jednotková	celkem
1	2	3	4	5	6	7	8	9
Všeobecné konstrukce a práce								
1	2019_OTSKP	014102	a	POPLATKY ZA SKLADKU Zemina a keramzit, kameny dn 2,0*0,15*90,17=27,05 [A] zemina z výkopu 2,0*(231,11+4,55+40,8)=552,92 [B] zemina z vrtní pilot 2,0*(3,14*0,45*0,45*(4*8,0+4*5,0))-66,13 [C] Celkem: A+B+C=645,10 [D]	T	646,100	180,00	116 268,00
2	2019_OTSKP	028412		OSTÁTNÍ POZADAVKY - VYPRACOVÁNÍ MOSTNÍHO LISTU	KUS	1,000	15 000,00	15 000,00
3	2019_OTSKP	02953		OSTÁTNÍ POZADAVKY - HLAVNÍ MOSTNÍ PROHLIDKA první HMP	KUS	1,000	15 000,00	15 000,00
0								
Všeobecné konstrukce a práce								
146 298,00								
1								
Zemní práce								
4	2019_OTSKP	11120		ODSTRANĚNÍ KŘOVIN vč. odvozu na skládku (případně štěpkování), vč. uložení na skládku a poplatku za uložení odhad 10=10,05 [A]	M2	10,000	80,00	800,00
5	2019_OTSKP	11130		SEJMĚNÍ DRNU vč. odvozu a uložení na skládku 4,8*2,3*6,2*3,1+9,2*2,6*9,2*2,6+4,8*0,8*5,9*1,5=86,17 [A]	M2	90,170	45,00	4 057,65
6	2019_OTSKP	11201		KÁČENÍ STROMU D. KMĚNE DO 0,5M S ODSTRANĚNÍM PARÉZU vč. odvozu kvalitního dřeva na místo určené investorem, vč. odvozu pařezů a drobných větví na skládku (případně štěpkování větví), vč. uložení na skládku a poplatku za uložení	KUS	3,000	1 640,00	4 920,00
7	2019_OTSKP	113785		FREZOVÁNÍ DRÁŽKY PRUŽEJÚ DO 600MM/2 V ASFALTOVÉ VOZOVCE v místě napojení na stávající komunikaci 12,3*2*1,0+9,2*23,50 [A] spára přechodu na most 3,5*2=7,00 [B] spřávy u obrubky /rms a u silničních obrubníků (2*13,8*2,8+3,0)+(2,6*2,0+3,8*2,0+4,0+4,6)=52,20 [C] Celkem: A+B+C=82,70 [D]	M	82,700	185,00	15 299,50
8	2019_OTSKP	11526		PŘEVEDENÍ VODY POTRUBÍM DN 800 NEBO ŽLABY R.O. DO 2.8M	M	28,000	3 100,00	86 800,00
9	2019_OTSKP	122738		ODKOPÁVKY A FROKOPÁVKY OBECE TR. I. ODVOZ DO 20KM hrázky 2*10,0*1,2*1,7=40,80 [A]	M3	40,800	377,00	15 381,60
10	2019_OTSKP	125731		VYKOPÁVKY ZE ZEMNIKU A SKLÁDEK TR. I. ODVOZ DO 1KM na mezikládku pro násyp, zásep a zemní hrázky 505,46+2,98+40,8=553,24 [A]	M3	553,240	111,00	61 408,64
11	2019_OTSKP	131731		HLUBĚNÍ JAM ZAPAZ. I. NEPAZ. TR. I. ODVOZ DO 1KM vč. čerpání vody a čerpacích lišek, vč. odvozu na mezikládku pro násyp, zásep a zemní hrázky 505,46+2,98+40,8=553,24 [A]	M3	553,240	305,00	168 738,20
12	2019_OTSKP	131738		HLUBĚNÍ JAM ZAPAZ. I. NEPAZ. TR. I. ODVOZ DO 20KM vč. čerpání vody a čerpacích lišek, vč. odvozu na skládku pro demolicí OP1 (4,3*2,8+4,1*4,1)*10,5=214,67 [A] pro demolicí OP2 vč. nájezdu (4,3*2,8+3,9*3,8)*10,2+10,2*5,0*1,0=249,35 [B] dočasný násyp pro vrtní pilot 320,29=320,29 [C] odpočet pro násyp, zásep a zemní hrázky -553,24=-553,24 [D] Celkem: A+B+C-D=231,11 [E]	M3	231,110	590,00	136 354,90
13	2019_OTSKP	132738		HLUBĚNÍ RYH ŠÍŘ DO 2M PAZ. I. NEPAZ. TR. I. ODVOZ DO 20KM pro přebití od LV 1,0*1,3*3,5=4,55 [A]	M3	4,550	650,00	2 957,50
14	2019_OTSKP	171101		ULOŽENÍ SYPANINY DO NÁSYPU SE ZHUTNĚNÍM DO 95% P _d zásep skládku a vně žlidel u OP1 (1,1*1,6+1,8*1,7)*6,0+3,6*4,0*(10,5-6,0)=93,72 [A] u OP2 (1,1*1,6+1,8*1,7)*6,0+3,6*4,0*(10,2-6,0)=85,45 [B] dočasný násyp pro vrtní pilot (3,5*3,6+3,5*3,5)*10,5-(2,5*3,6+2,5*2,5)*10,2=320,29 [C] Celkem: A+B+C=509,46 [D]	M3	509,460	95,00	48 388,70
15	2019_OTSKP	17120		ULOŽENÍ SYPANINY DO NÁSYPU A NA SKLÁDKY BEZ ZHUTNĚNÍ skládku a mezikládku skládku - zemina z výkopu 231,11+4,55+40,8=276,46 [A] skládku - zemina z vrtní 3,14*0,45*0,45*(4*8,0+4*5,0)=33,06 [C] mezikládku 553,24+553,24 [D] Celkem: A+C+D=662,76 [E]	M3	662,760	29,00	25 020,04
16	2019_OTSKP	17180		ULOŽENÍ SYPANINY DO NÁSYPU Z NAKUPOVANÝCH MATERIÁLŮ vč. dodání zeminy za svěrami mezi křídly nad těsnicí vstřevu, vč. nájezdu OP1 1,7*3,0*6,0=30,60 [A] OP2 2,1*3,5*5,5+10,2*5,0*1,0=81,43 [B] Celkem: A+B=122,03 [C]	M3	122,030	560,00	70 777,40
17	2019_OTSKP	17411		ZÁSEP JAM A RYH ZEMINOU SE ZHUTNĚNÍM zásep ryhy kanalizace od LV 0,85*1,0*3,6=2,98 [A]	M3	2,980	350,00	1 043,00
18	2019_OTSKP	17581		ODSYP POTRUBÍ A OBJEKTU Z NAKUPOVANÝCH MATERIÁLŮ odsyp potrubí od LV 0,3*1,0*3,6=1,08 [A]	M3	1,050	1 500,00	1 575,00
19	2019_OTSKP	17710		ZEMNÍ HRÁZKY ZE ZEMIN SE ZHUTNĚNÍM 2*10,0*1,2*1,7=40,80 [A]	M3	40,800	269,00	10 975,20
20	2019_OTSKP	18110		ÚPRAVA PLÁNE SE ZHUTNĚNÍM V HORNINĚ TR. I. pod vozovkou a chodníky mimo most viz ŠD TL 150 MM A ŠD TL 250 MM 10,59=62,04+72,83 [A]	M2	72,830	54,60	3 922,82
21	2019_OTSKP	18231		ROZPROSTŘENÍ ORNICE V ROVINĚ V TL DO 0,10M 1,5*2,0*4,0*2,5+2,3*2,3+1,5*3,0+6,0*1,2=29,59 [A]	M2	28,890	45,00	1 349,55
22		18231R		Drobná ornice 0,1*29,99=3,00 [A]	M3	3,000	2 250,00	6 750,00
23	2019_OTSKP	18242		ZALOŽENÍ TRÁVNÍKU HYDROOSEVEM NA ORNICE	M2	29,990	32,00	959,68
24	2019_OTSKP	18247		OSETRAVOVÁNÍ TRÁVNÍKU	M2	29,990	29,00	869,71
25	2019_OTSKP	182511		CHERNÉ ODPLEVENÍ CELOPLOŠNĚ	M2	29,990	29,00	869,71
1								
Zemní práce								
669 229,00								

2		Základy				
26	2019_OTSKP	71331	DRENÁŽNÍ VRSTVY Z BETONU MEZÉROVITĚHO (DRENÁŽNÍHO) obetonování drenáže (Ø 3*Ø 3-3 14*Ø 675*Ø 0,75)*5 0*2=0,72 [A]	M3	6 720	4 600,00 3 240,00
27	2019_OTSKP	21363	DRENÁŽNÍ VRSTVY Z GEOMATRACE drenážní geotekst. min. 5. po stažení 6mm, vč. překrytí spáry mezi NK a opěrou izolací izolace cel. NK a na rubu opěr az k drenáži 6 0*(2 7*2 8)=33,60 [A]	M2	33,600	650,00 21 640,00
28	2019_OTSKP	224325	PILOTY ZE ŽELEZOBETONU C30/37 C30/37 - XA1 předpokládaná délka pilot je 8,0m (OP1) a 5,0m (OP0) - průměr 900mm 3 14*Ø 45*Ø 0 5 0*1 4=33,06 [A]	M3	33,060	4 650,00 153 729,00
29	2019_OTSKP	724265	VÝZTUŽ PILOT Z OCELI 10505, B500B předpoklad - upřesnění bude provedeno v rámci RDS 7,85=2,86 [A]	T	2 860	30 000,00 85 800,00
30	2018_OTSKP	23217A	ŠTĚTOVÉ STĚNY BĚRANĚNÉ Z KOVOVÝCH DILCŮ DOČASNĚ (PLOCHA) ocel. štalovnice II n OP1 6,0*(10,1+7,1+7,3)=147,00 [A] OP2 5,5*(10,1+9,8*2)=152,35 [B] Celkem: A+B=299,35 [C]	M2	299,350	4 800,00 1 435 860,00
31	2019_OTSKP	23717A	ODSTRANĚNÍ ŠTĚTOVÝCH STĚN Z KOVOVÝCH DILCŮ V PLOŠE vč. odvozu do skladu zhotovitel	M2	299,350	1 150,00 344 252,50
32	2019_OTSKP	284741	VRTY PRO PILOTY TR III A IV D Ø 1000MM předpoklad 90% II a II, 10% III a IV 6 9*14 8 0*4 5 0)=48 80 [A]	M	46,800	2 950,00 138 060,00
33	2019_OTSKP	284841	VRTY PRO PILOTY TR III A IV D Ø 1000MM předpoklad 90% II a II, 10% III a IV 0 1*14 8 0*4 5 0)=5 20 [A]	M	5 200	5 150,00 26 780,00
34	2019_OTSKP	272325	ZÁKLADY ZE ŽELEZOBETONU DO C30/37 (B37) základy opěr 2*(6 5*1 6*0 6)=12 48 [A]	M3	12 480	5 250,00 65 520,00
35	2019_OTSKP	272365	VÝZTUŽ ZÁKLADŮ Z OCELI 10505, B500B předpoklad - upřesnění bude provedeno v rámci RDS 1 872=1 87 [A]	T	1 870	30 600,00 56 100,00
36	2019_OTSKP	28998	OPLASTĚNÍ (ZPEVNĚNÍ) Z FOLIE těsnící fólie těsnící vrstvy v násypu ze opěrání 2 8*6 0*3 0*5 5=33,30 [A]	M2	33,300	150,00 4 695,00
		3	Základy	2 337 186,80		
		3	Svislé konstrukce			
37	2019_OTSKP	31717	KOVOVÉ KONSTRUKCE PRO KOTVENÍ RÍMSY do 1m na NK odhad štalovnic 3*14*4 8=201 60 [A]	KG	201,600	135,00 27 216,00
38	2019_OTSKP	317325	RÍMSY ZE ŽELEZOBETONU DO C30/37 (B37) C30/37 XF4 vč. bednění, vč. výplně a těsnění prac. a dilat. spar, vč. opatření horního povrchu levé řmsy straní, vč. letopočtu výšem všem (0,24*2 8*6 35*0 6)*13 8=6 52 [A] (0,24*0 5*0 3*0 65)*(13 8*3 0*2 6*2 1+3 0)=7 72 [B] Celkem: A+B=17 24 [C]	M3	17,240	14 500,00 249 980,00
39	2019_OTSKP	317365	VÝZTUŽ RÍMSY Z OCELI 10505 předpoklad - upřesnění bude provedeno v rámci RDS 2 53=2 53 [A]	T	2 530	30 000,00 75 900,00
40	2019_OTSKP	333325	MOSTNÍ OPĚRY A KRÍDLA ZE ŽELEZOVĚHO BETONU DO C30/37 (B37) C30/37 XF4 vč. bednění, náletu zasypávaných ploch proti zemi vřtkosí vč. ochrany geotextili, vč. výplně a těsnění prac. a dilat. spar, oš. okapní štábový úlož. prahu, vč. letopočtu výšem do boku opěr OP1 vč. křidel 1,1*(2 85*3 0)/2*6 0*0 5*(2 35*(0 8*3 52)/2+0 25*3 52+2 75*(0 8*3 62)/2+0 25*3 62)=25 77 [A] OP2 vč. křidel 1,1*(0 19+3 04)/2*6 0*0 5*(2 75*(0 8*3 73)/2+0 25*3 73+1 85*(0 8*3 83)/2+0 25*3 83)=26 76 [B] Celkem: A+B=52 53 [C]	M3	52,530	6 500,00 341 445,00
41	2019_OTSKP	333365	VÝZTUŽ MOSTNÍCH OPĚR A KRÍDEL Z OCELI 10505, B500B vč. ochranného epoxid náletu v rozsahu +/-50mm od pracovní spáry předpoklad - upřesnění bude provedeno v rámci RDS 6 435=6 44 [A]	T	6 440	30 000,00 193 200,00
		3	Svislé konstrukce	587 741,00		
		4	Vodorovné konstrukce			
42	2019_OTSKP	421137	MOSTNÍ NOSNÉ DESK KONST Z DILCŮ Z PŘEDP. BET DO C50/60 (B60) C45/55 - XF4 kompletní vč. mřížky vřtkosí, vč. předpínací vřtkosí v předpokládaném množství 1 788 kg štal. díl. D 1 2 12 13 1*(6 0*6 0*0 046*0 75)/2*0 1*0 1/2*2 2*(0 13*0 4*0 62*0 46*0 31*0 52*0 04*0 27)=41 15 [A]	M3	41 150	45 000,00 1 851 750,00
43	2019_OTSKP	421325	MOSTNÍ NOSNÉ DESKOVÉ KONSTRUKCE ZE ŽELEZOBETONU C30/37 C30/37 XF4 - vč. bednění, výplně a těsnění spar dobetonávka cel 2*6 0*0 35*0 615=2 50 [B] spáry mezi nosníky 2*(0 13*0 4*0 02*0 46*0 31*0 52*0 04*0 27)*13 1=8 11 [C] Celkem: B+C=8 69 [D]	M3	8 690	15 000,00 130 350,00
44	2019_OTSKP	421365	VÝZTUŽ MOSTNÍCH DESKOVÝCH KONSTRUKCÍ Z OCELI 10505, B500B předpoklad - upřesnění bude provedeno v rámci RDS 6 27=6 27 [A]	T	6 270	30 000,00 188 100,00
45	2019_OTSKP	42838	KLUCĚ ZE ŽELEZOBETONU VČET VÝZTUŽE 2*6 0=12 00 [A]	M	12 000	1 490,00 17 400,00
46	2019_OTSKP	451312	PODKLADNÍ A VÝPLNOVÉ VRSTVY Z PROSTĚHO BETONU C12/15 C8/10n pod drenáží 0 3*1 3*5 0*2=3 90 [A]	M3	3 900	3 450,00 13 455,00
47	2019_OTSKP	451313	PODKLADNÍ A VÝPLNOVÉ VRSTVY Z PROSTĚHO BETONU C16/20 C16/20-X0 podkladní beton pod základy opěr 2*0 15*3 7*10 1=1 21 [A]	M3	11 210	3 550,00 39 795,50
48	2019_OTSKP	451314	PODKLADNÍ A VÝPLNOVÉ VRSTVY Z PROSTĚHO BETONU C25/30 C25/30n-XF3 podkladní dístby koryta 6 2*(12 0*6 0*3 7*16 2*6 0*15 0)=44 39 [A]	M3	44 390	3 700,00 164 243,00
49	2019_OTSKP	45157	PODKLADNÍ A VÝPLNOVÉ VRSTVY Z KAMENIVA TEŽENÉHO štřikopánek pod skluzem 0 1*0 8*6 0=0 48 [A] leže potrubí od UV 0 15*1 0*3 5=0 53 [B] Celkem: A+B=1 01 [C]	M3	1 010	950,00 959,50
50	2019_OTSKP	45157	PODKLADNÍ A VÝPLNOVÉ VRSTVY Z KAMENIVA TEŽENÉHO nad a pod těsnící fólií těsnící vrstvy v násypu ze opěrání 2*0 15*3 7*10 1=1 21 [A]	M3	8 960	750,00 6 720,00
51	2019_OTSKP	45857	VÝPLŇ ZA OPĚRAMI A ZDM Z KAMENIVA TEŽENÉHO s 600mm 0 8*5 0*1 1 5*2 1=12 00 [A]	M3	12 000	1 030,00 12 360,00
52	2019_OTSKP	46321	ROVNANNA Z LOMOVÉHO KAMENE šláka kamenná rovnanina	M3	34 640	2 150,00 74 476,00

			v korytě 0,5*(3,4*16,2+1,0*14,2)=34,64 [A]					
53	2019_OTSKP	46581	DLAŽBY Z KAMENICKÝCH VÝROBKŮ dlažba koryta z regulačního kamene (kamenický výrobek - žula tl 300mm) - podkladní beton V 200 mm vykázán samostatně	M2	221,940	3 200,00	710 208,00	
54	2019_OTSKP	467314	12,0*6,0-3,7*16,2+6,0*15,0=221,94 [A] STUPNE A PRAHY VODNÍCH KORYT Z PROSTĚHO BETONU C25/30 C25/30 XF3	M3	18,240	6 230,00	113 635,20	
			ukončení dlažby v korytě beton, zajiřov, prahem 1,0x0,6 m 1,0*0,5*(16,2+14,2)+18,24 [A]					
			Vodorovné konstrukce				3 323 462,20	
			5					
			Komunikace					
55	2019_OTSKP	56313	VOZOVKOVÉ VRSTVY Z MECHANICKY ZPEVNĚNÉHO KAMENIVA TL DO 150MM mimo most - vozovka 4,45*6,2+5,3*6,5=62,04 [A]	M2	62,040	320,00	19 852,80	
56	2019_OTSKP	56333	VOZOVKOVÉ VRSTVY ZE ŠTĚRKODRTI TL DO 150MM ŠOA tl 150mm pod dlažbou přechodu říms 0,6*(2,6+2,0)=2,76 [B] pod zámkovou dlažbou 1,35*(3,8+2,0)=7,83 [C] Celkem: B+C=10,59 [D]	M2	10,590	200,00	2 118,00	
57	2019_OTSKP	56335	VOZOVKOVÉ VRSTVY ZE ŠTĚRKODRTI TL DO 250MM ŠOA tl min. 200mm vozovka mimo most 4,45*6,2+5,3*6,5=62,04 [A]	M2	62,040	235,00	14 579,40	
58	2019_OTSKP	572121	INFILTRACNÍ POKRITÍ ASFALTOVÝ DO 0,5KG/M2 pod ACP 62,04=62,04 [A]	M2	62,040	20,00	1 240,80	
59	2019_OTSKP	572212	SPOJOVACÍ POKRITÍ Z MODIFIK ASFALTU DO 0,5KG/M2 0,4 kg/m2 pod ACO 83,54+48,3=131,84 [A]	M2	131,840	15,00	1 977,60	
60	2018_OTSKP	572731	DVOUVRSTVÝ ASFALTOVÝ NÁTĚR DO 1,5KG/M2 bez podvrstvy - nátěr odvodňovacího proužku podél obrubníku na mostě 0,5*13,8=6,90 [A] ACO 11+ mostě obrus na mostě 3,5*13,8=48,30 [A] obrus mimo most 4,45*6,2+5,3*6,5+1,0*12,3+1,0*9,2=83,54 [B] Celkem: A+B=131,84 [C]	M2	6,900	150,00	1 035,00	
61	2019_OTSKP	574B34	ASFALTOVÝ BETON PRO OBRUSNÉ VRSTVY MODIFIK ACO 11+ 11S TL 40MM ACO 11+ mostě obrus na mostě 3,5*13,8=48,30 [A] obrus mimo most 4,45*6,2+5,3*6,5+1,0*12,3+1,0*9,2=83,54 [B] Celkem: A+B=131,84 [C]	M2	131,840	490,00	64 601,60	
62	2019_OTSKP	574F56	ASFALTOVÝ BETON PRO PODKLADNÍ VRSTVY MODIFIK ACP 16+ 16S TL 60MM ACP 16+ tl 60 mm modř. podklad mimo most 4,45*6,2+5,3*6,5=62,04 [A]	M2	62,040	650,00	40 326,00	
63	2019_OTSKP	575C53	LITÝ ASFALT MA IV (OCHRANA MOSTNÍ IZOLACE) 11 TL 40MM most - ohrana izolace 3,5*13,8=48,30 [A]	M2	48,300	1 800,00	86 940,00	
64	2019_OTSKP	57641	POŠYP KAMENIVEM OBALOVANÝM 5KG/M2 2-4 kg/m2 na LA 3,5*13,8=48,30 [A]	M2	48,300	20,00	966,00	
65	2019_OTSKP	58222	DLAŽDENÉ KRYTY Z DROBNÝCH KOSTEK DO LOŽE Z MC přechody říms 0,6*(2,6+2,0)=2,76 [A]	M2	2,760	2 150,00	5 934,00	
66	2019_OTSKP	582621	KRYTY Z BETON DLAŽDIC SE ZÁMKEM ŠEDÝCH TL 60MM DO LOŽE Z MC vč. lože C25/30 - XF3 navázání na konce pravé římsy 1,35*(3,8+2,0)=7,83 [A]	M2	7,830	950,00	7 438,50	
			5				247 009,70	
			7					
			Přidrůžená stavební výroba					
67	2016_OTSKP	711142	IZOLACE MOSTŮVEK CELOPLOŠNÁ ASFALTOVÝMI PÁSY S PRŮČTIŽI VRSTVY I asfalt pásu na kotvené imerogední nátěr 6,0*(13,8)=82,80 [A]	M2	62,040	750,00	62 100,00	
68	2019_OTSKP	711502	OCHRANA IZOLACE NA PLOCHU ASFALTOVÝMI PÁSY ochrana izolace pod římsou asfaltovými pásy a kovovou vložkou 13,8*(2,15+0,65)=38,64 [A]	M2	38,640	390,00	15 069,60	
69	2019_OTSKP	711509	OCHRANA IZOLACE NA PLOCHU TKXTL koniz NK a rub opat - 1 vrstva min. skujbnů 6,0*(2,7+2,9)=33,60 [A]	M2	33,600	160,00	5 376,00	
70	2019_OTSKP	78381	INAIEKTY tl: LUN KUNSI (H TYP S1 (US-A) hydrofobní protikarbonátový nátěr vnější líc spodní stavby 1,8*6,0+1,1*1,5*2+1,3*1,3/2*2=15,79 [A] 2,0*6,0+1,1*1,7*2+1,6*1,6/2*2=18,30 [B] vnější líc NK 11,6*6,0*2*0,3*13,8=77,68 [C] vnější povrch římsy (0,15+2*0,6+0,3)*13,8+(0,15+0,6+0,65+0,3)*(13,8+3,0+2,6+2,1+3,0)=92,76 [D] Celkem: A+B+C+D=204,75 [E]	M2	204,750	350,00	71 662,50	
71	2018_OTSKP	78382	NÁTĚRY BETON KONSTR TYP S2 (OS-B) světlo boční plochy NK + vodorovné části na spod. lici NK do vzdálenosti 0,15m od okraje kraje NK (0,6+0,15+0,65+0,15)*13,8=21,35 [A]	M2	21,360	380,00	8 128,20	
72	2019_OTSKP	78383	NÁTĚRY BETON KONSTR TYP S4 (OS-C) světlo plochy náklapu říms a vodorovné do vzdálenosti 0,25 m od okraje římsy u vozovky (0,15+0,25)*(13,8*2+3,2+2,6)=13,36 [A]	M2	13,360	450,00	6 012,00	
			7				168 012,30	
			8					
			Potrubi					
73	2019_OTSKP	87933	POTRUBÍ DREN Z TRUB PLAST DN DO 150MM za opěrami vč. vyústění okz opěry 2*15,0-1,5=13,00 [A]	M	13,000	260,00	3 380,00	
74	2019_OTSKP	87833	CHRÁNICÍ Z TRUB PLASTOVÝCH DN DO 150MM tl. 110/94 vč. zavěšování a zatahovacího lanku rezervních chráničků vč. přechodu do země 6*20,0=120,00 [A]	M	120,000	260,00	31 200,00	
75	2019_OTSKP	87834	CHRÁNICÍ Z TRUB PLASTOVÝCH DN DO 200MM tl. 160/136 vč. zavěšování a zatahovacího lanku rezervních chráničků vč. přechodu do země 19,5=19,50 [A]	M	19,500	385,00	7 507,50	
76	2019_OTSKP	87634	CHRÁNICÍ Z TRUB PLASTOVÝCH DN DO 200MM HDPE DN 180 s deskou 250/250/5mm a těsněním pro průstup drenáže opěrem 2*1,14=2,28 [A]	M	2,200	1 450,00	3 190,00	
77	2019_OTSKP	89712	VÝPUST KANALIZAČNÍ LÍČNÍ KOMPLETNI Z BETONOVÝCH DILCŮ	KUB	1,000	12 500,00	12 500,00	
78	2019_OTSKP	87423	POTRUBÍ Z TRUB PLASTOVÝCH ODPAVNÍCH DN DO 150MM od kanál vpuštění 3,5=3,50 [A]	M	1,000	445,00	445,00	
			8				59 222,50	

9		Ostatní konstrukce a práce					
79	2019_OTSKP	911281	ZÁBRADLI MOSTNÍ SE SVISLOU VYPLNĚNÍ - DODÁVKA A MONTÁŽ vč PKO vč kotvení 19,0*19,0=38,00 [A]	M	38,000	6 500,00	247 000,00
80	2019_OTSKP	91345	NIVELAČNÍ ZNACKY KOVOVÉ kompletní římky 2*3=6,00 [A] opěry 2*2=4,00 [B] Celkem: A+B=10,00 [C]	KUS	10,000	890,00	8 900,00
81	2019_OTSKP	91355	EVIDENČNÍ ČÍSLO MOSTU 2*2,00 [A]	KUS	2,000	1 250,00	2 500,00
82	2019_OTSKP	917212	ZÁMČKOVÉ OBRUBY Z BETONOVÝCH OBRUBNÍKŮ ŠÍŘ 60MM olemování dlažby přechodu říms a zámkové dlažby (2*0,6+2,6*2,0)+1,35*2=8,50 [A]	M	8,500	390,00	3 315,00
83	2019_OTSKP	917224	SILNIČNÍ A CHOCHKOVÉ OBRUBY Z BETONOVÝCH OBRUBNÍKŮ ŠÍŘ 150MM olemování dlažby přechodu říms a zámkové dlažby ze strany silnice 2,0*2,0+3,0*2,0=10,40 [A] ukončení vozovky před a za mostem vjevo 4,0*4,0=8,00 [B] Celkem: A+B=18,00 [C]	M	19,000	570,00	10 830,00
84	2019_OTSKP	931315	TESNĚNÍ DILATAČ SPAR ASF ZÁLIVKOU PRŮŘ DO 600MM ² vč. případného předřezání v místě napojení na stávající komunikaci 12,3*2*1,0+9,2*23,50 [A] spára přechodu na most 3,5*2=7,00 [B] spáry u obruby říms a u silničních obrubníků (2*13,0+2,6*3,0)+(2,6*2,0+3,0*2,0+4,0*4,0)=52,20 [C] Celkem: A+B+C=82,70 [D]	M	62,700	280,00	23 156,00
85	2019_OTSKP	933331	ZKOUŠKA INTEGRITY ULTRAZVUKEM V TRUBKÁCH PILOT SYSTÉMOVÝCH 2*1=2,00 [A]	KUS	2,000	38 000,00	76 000,00
86	2019_OTSKP	933333	ZKOUŠKA INTEGRITY ULTRAZVUKEM ODRAZ METOD PIT SYSTÉMOVÝCH 2*3=6,00 [A]	KUS	6,000	4 200,00	25 200,00
87	2019_OTSKP	935212	PŘÍKOPOVÉ ŽLABY Z BETON TVÁRNIC ŠÍŘ DO 600MM DO BETONU TL 100MM skluz na pravé straně před mostem 4,5=4,50 [A]	M	4,500	556,00	4 302,00
88	2019_OTSKP	92664	MOŠTNÍ ODVODNOVACÍ TRUBKA (POVRCHU IZOLACE) Z PLASTU	KUS	3,000	1 720,00	5 180,00
		9	Ostatní konstrukce a práce				468 363,00
Celkem							8 249 834,20

Aspe

Firma: Stavební firma HOBST a s

Příloha k formuláři pro ocenění nabídky

Stavba

MC P 14

Ze Rokytkou

číslo a název SO

SO 402

Přeložka vedení VO

číslo a název rozpočtu

SO 402

Přeložka vedení VO

Poř. č. pol.	cena soustava	Kód položky	Varianta položky	Název položky	Jednotka	Počet jednotek	CENA	
							jednotková	celkem
1	2	3	4	5	6	7	8	9
		0		Všeobecné konstrukce a práce				
1	2019_OTSKP	02742		PROVIZORNÍ LÁVKY zřízení a odstavení provizorní lávky - NK z HEB, základy z betonu nebo pražcové rovnániny 12 0*0,5*6,00 (A)	M2	6 000	8 000,00	48 000,00
		0		Všeobecné konstrukce a práce				48 000,00
		7		Přidružená stavební výroba				
2		7402R		Přeložka vedení VO viz sponsořský rozpočet v cenách ÚRS	KPL	1 000	0,00	0,00
		7		Přidružená stavební výroba				0,00
Celkem								48 000,00

Aspe Firma: Stavební firma HOBST s.s.
 Příloha k formuláři pro ocenění nabídky

Stavba MC P 14 Za Rokytkou
 číslo a název SO SO 403 Přeložka metalic. telekomunikač. kabelu CETIN
 číslo a název rozpočtu SO 403 Přeložka metalic. telekomunikač. kabelu CETIN

Por. č. pol.	cenová soustava	Kód položky	Varianta položky	Název položky	jednotka	Počet jednotek	CENA	
							jednotková	celkem
1	2	3	4	5	6	7	8	9
Přidružená stavební výroba								
1		7403R		Přeložka metalic. telekomunikač. kabelu CETIN vz. samostatný rozpočet	KPL	1,000	0,00	0,00
Přeložka metalic. telekomunikač. kabelu CETIN vz. samostatný rozpočet								
								0,00
Přidružená stavební výroba								
								0,00
Celkem								0,00

65

Aspe

Firma: Stavební firma HOBST a s
Příloha k formuláři pro ocenění nabídky

Stavba
číslo a název SO
číslo a název rozpočtu

MC P 14
SO 501
SO 501

Za Rokytkou
Přeložka plynovodu PPD
Přeložka plynovodu PPD

Poř. číslo položky	Název položky	Jednotka	Počet jednotek	CENA	
				Jednotková	Celkem
Příružená stavební výroba					
1	PLYNOVOD PE 63X5,8 MM kompletní plynovodní přeložka specifikace základního materiálu a výkaz výměr dle kap. 19. technické zprávy vč. průřezu a propojení na stávající potrubí položka zahrnuje i demontáž stávajícího potrubí a chráničky	M	28,000	0,00	0,00
Příružená stavební výroba					
7	PLYNOVOD PE 63X5,8 MM kompletní plynovodní přeložka specifikace základního materiálu a výkaz výměr dle kap. 19. technické zprávy vč. průřezu a propojení na stávající potrubí položka zahrnuje i demontáž stávajícího potrubí a chráničky				0,00
Celkem					0,00

Aspe Firma: Stavební firma HOBST a s
Příloha k formuláři pro ocenění nabídky

Stavba MC P 14 Za Rokytkou
číslo a název SO SO DIO Dopravně inženýrská opatření
číslo a název rozpočtu: SO DIO Dopravně inženýrská opatření

Por. č. pol.	cenová soustava	Kod položky	Varianty položky	Název položky	jednotka	Počet jednotek	CENA		
							jednotková	celkem	
1	2	3	4	5	6	7	8	9	
0				Všeobecné konstrukce a práce					
1	2019_OTSKP	02900		OSTATNÍ POŽADAVKY - ODBORNÝ DOZOR inženýrská činnost pro projektování DIO, kontrolu, údržbu a servis značek	KPL	1,000	10 000,00	10 000,00	
0				Všeobecné konstrukce a práce					10 000,00
9				Ostatní konstrukce a práce					
2	2019_OTSKP	91400		DOČASNÉ ZAKRYTÍ NEBO OTOČENÍ STÁVAJÍCÍCH DOPRAVNÍCH ZNAČEK (zakrytí a následné odčty) objížďka 12*12,00 [A]	KUS	12,000	52,20	626,40	
3	2019_OTSKP	914122		DOPRAVNÍ ZNAČKY ZÁKLADNÍ VELIKOSTI OCELOVÉ FOLIE TR 1 - MONTÁŽ S PŘEMÍSTĚNÍM dočasně dopravní značky u mostu B1+E12 2*2+4,00 [A] křižovatka A B24a+B24b+IS11c 1+1+1+3,00 [B] křižovatka B IS11c 3*3,00 [C] křižovatka C IS11c+IP10b+E3a 1+1+1+3,00 [D] Celkem: A+B+C+D=13,00 [E]	KUS	13,000	489,60	6 364,80	
4	2019_OTSKP	914123		DOPRAVNÍ ZNAČKY ZÁKLADNÍ VELIKOSTI OCELOVÉ FOLIE TR 1 - DEMONTÁŽ dočasně dopravní značky	KUS	13,000	265,20	3 720,00	
5	2019_OTSKP	914129		DOPRAVNÍ ZNAČKY ZÁKLADNÍ VELIKOSTI OCELOVÉ FOLIE TR 1 - NAJEMNÉ dočasně dopravní značky 13 značek po dobu 150 dní 13*150=1 950,00 [A]	KSDEN	1 950,000	12,60	24 570,00	
6	2019_OTSKP	914422		DOPRAVNÍ ZNAČKY 100X150CM OCELOVÉ FOLIE TR 1 - MONTÁŽ S PŘEMÍSTĚNÍM dočasně dopravní značky křižovatka B IP22 2*2,00 [A] křižovatka C IP22 1*1,00 [B] Celkem: A+B=3,00 [C]	KUS	3,000	1 108,80	3 326,40	
7	2019_OTSKP	914423		DOPRAVNÍ ZNAČKY 100X150CM OCELOVÉ FOLIE TR 1 - DEMONTÁŽ dočasně dopravní značky	KUS	3,000	568,80	1 706,40	
8	2019_OTSKP	914429		DOPRAVNÍ ZNAČKY 100X150CM OCELOVÉ FOLIE TR 1 - NAJEMNÉ dočasně dopravní značky 3 značky po dobu 150 dní 3*150=450,00 [A]	KSDEN	450,000	39,60	17 820,00	
9	2019_OTSKP	916122		DOPRAVNÍ SVĚTLO VÝSTRAŽNÍ SOUPRAVA 3KS - MONTÁŽ S PŘESUNEM Provozovní dopravní značení - kompletní včetně napájení u mostu na Z2 2*2,00 [A]	KUS	2,000	1 926,00	3 852,00	
10	2019_OTSKP	916123		DOPRAVNÍ SVĚTLO VÝSTRAŽNÍ SOUPRAVA 3KS - DEMONTÁŽ Provozovní dopravní značení - kompletní včetně napájení	KUS	2,000	979,20	1 958,40	
11	2019_OTSKP	916129		DOPRAVNÍ SVĚTLO VÝSTRAŽNÍ SOUPRAVA 3KS - NAJEMNÉ Provozovní dopravní značení - kompletní včetně napájení během výstavby 2 soupravy po dobu 150 dní 2*150=300,00 [A]	KSDEN	300,000	282,60	84 780,00	
12	2019_OTSKP	916312		DOPRAVNÍ ZÁBRANY Z2 S FOLIÍ TR 1 - MONTÁŽ S PŘESUNEM Provozovní dopravní značení u mostu 2*2,00 [A]	KUS	2,000	388,80	777,60	
13	2019_OTSKP	916313		DOPRAVNÍ ZÁBRANY Z2 S FOLIÍ TR 1 - DEMONTÁŽ Provozovní dopravní značení	KUS	2,000	203,40	406,80	
14	2019_OTSKP	916319		DOPRAVNÍ ZÁBRANY Z2 - NAJEMNÉ Provozovní dopravní značení 2 zábrany po dobu 150 dní 2*150=300,00 [A]	KSDEN	300,000	23,40	7 020,00	
15	2019_OTSKP	916712		LUPEVNOVACÍ KONSTR. - PODKLADNÍ DESKA POD 28KG - MONTÁŽ S PŘESUNEM pro základní značky 13-3=10,00 [A] pro značky 100 x 150 cm 3=3,00 [B] Celkem: A+B=13,00 [C]	KUS	13,000	203,40	2 644,20	
16	2019_OTSKP	916713		LUPEVNOVACÍ KONSTR. - PODKLADNÍ DESKA POD 28KG - DEMONTÁŽ	KUS	13,000	162,60	1 333,80	
17	2019_OTSKP	916718		LUPEVNOVACÍ KONSTR. - PODKLADNÍ DESKA POD 28KG - NAJEMNÉ 13 ks po dobu 150 dní 13*150=1 950,00 [A]	KSDEN	1 950,000	12,00	23 400,00	
18	2019_OTSKP	916732		LUPEVNOVACÍ KONSTR. - OCELOVÝ STOJAN - MONTÁŽ S PŘESUNEM pro základní značky 13-3=10,00 [A] pro značky 100 x 150 cm 3=3,00 [B] Celkem: A+B=13,00 [C]	KUS	13,000	368,80	5 054,40	
19	2019_OTSKP	916733		LUPEVNOVACÍ KONSTR. - OCELOVÝ STOJAN - DEMONTÁŽ	KUS	13,000	203,40	2 644,20	
20	2019_OTSKP	916739		LUPEVNOVACÍ KONSTR. - OCELOVÝ STOJAN - NAJEMNÉ 13 ks po dobu 150 dní 13*150=1 950,00 [A]	KSDEN	1 950,000	18,00	35 100,00	
9				Ostatní konstrukce a práce					227 108,00
				Celkem					237 108,00

Položkový rozpočet

Zakázka: Dočasná lávka pro pěší

Misto: Za Rokytkou

Rozpočet:

Objednatel:	Městská část Praha 14	IČ: 00231312
	Bratři Venclíků 1073/8	DIČ: CZ00231312
	19800 Praha-Černý Most	

Projektant:	Agile Consulting Engineers s.r.o.	IČ: 07739010
	Na vyhlídce 286/64	DIČ: CZ07739010
	19000 Praha-Prosek	

Zhotovitel:	Stavební firma HOBST a.s.	IČ: 48033251
	Splavná 1250	DIČ: CZ48033251
	19800 Praha 9	

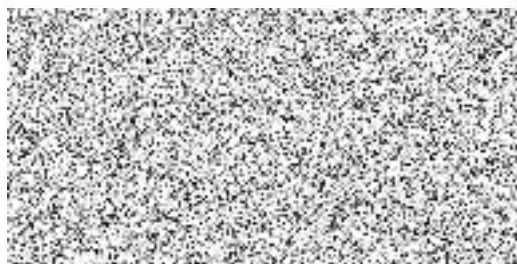
Vypracoval:

Rozpis ceny			Celkem
HSV			675 195,68
PSV			470 271,85
MON			0,00
Vedlejší náklady			75 000,00
Ostatní náklady			0,00
Celkem			1 220 467,53

Rekapitulace daní

Základ pro sníženou DPH	15 %	0,00 CZK
Snížená DPH	15 %	0,00 CZK
Základ pro základní DPH	21 %	1 220 467,53 CZK
Základní DPH	21 %	256 298,18 CZK
Zaokrouhlení		0,00 CZK

Cena celkem s DPH	1 476 765,71 CZK
--------------------------	-------------------------



27.11.2019

Za objednatele

Rekapitulace dílů

68

Číslo	Název	Typ dílu			Celkem
1	Zemní práce	HSV			32 065,26
2	Základy,zvláštní zakládání	HSV			386 770,20
3	Svislé a kompletní konstrukce	HSV			6 125,00
63	Podlahy a podlahové konstrukce	HSV			38 006,58
95	Dokončovací kce na pozem.stav.	HSV			6 000,00
98	Demolice	HSV			196 885,69
99	Staveništní přesun hmot	HSV			9 342,95
762	Konstrukce tesařské	PSV			58 353,61
767	Konstrukce zámečnické	PSV			411 918,24
VN	Vedlejší náklady	VN			75 000,00
Cena celkem					1 220 467,53

Položkový rozpočet

S:	Dočasná lávka pro pěši
O:	Za Rokytkou

P.č.	Číslo položky	Název položky	MJ	množství	cena / MJ	Celkem	hmotnost / MJ	hmotnost celk.(t)	Cen. soustava
Díl: 1						32 065,26		0,00	
	1	Zemní práce							
	111101101R00	Odsíranění travin, rákosu na ploše do 0,1 ha výkres č.2 půdorys: předpolí směr Hodějovská:11,75/10000 předpolí směr Za Rokytkou:14,9/10000	ha	0,00267	100 000,00	266,50	0,00	0,00	RTS 2019/II
	131201110R00	Hloubení nezapaž jam hor.3 do 50 m3, STROJNĚ výkres č.4 spodní stavba: odkopávka směr Hodějovská (průřez odkopávky*šířka):1,47*5,63 odkopávka směr Za Rokytkou (průřez odkopávky*šířka):1,6*5,63 výkres č.2 půdorys: odkopávka předpolí směr Hodějovská:0,35*6,75 odkopávka předpolí směr Za Rokytkou:0,35*9,86	m3	23,09760	510,00	11 779,78	0,00	0,00	RTS 2019/II
	131201119R00	Příplatek za lepivost - hloubení nezapaž jam v hor.3 rozsah 50% výkopu:23,09761*0,5	m3	11,54881	65,00	750,67	0,00	0,00	RTS 2019/II
	174101102R00	Zásyp ruční se zhuštěním výkres č.4 spodní stavba: zásyp kolem prahu směr Hodějovská (průřez zásypu*délka):0,59*4,5 zásyp kolem prahu směr Z Rokytkou (průřez zásypu*délka):0,59*4,5	m3	5,31000	620,00	3 292,20	0,00	0,00	RTS 2019/II
	167101101R00	Nakládání výkopku z hor.1-4 v množství do 100 m3 23,0976-5,31	m3	17,78760	195,00	3 468,58	0,00	0,00	RTS 2019/II
	162701105R00	Vodorovné přemístění výkopku z hor.1-4 do 10000 m	m3	17,78760	320,00	5 692,03	0,00	0,00	RTS 2019/II
	162701109R00	Příplatek k vod. přemístění hor.1-4 za další 1 km příplatek dalších 10km:17,7876*10	m3	177,87600	28,00	4 980,53	0,00	0,00	RTS 2019/II
	171201201R00	Uložení sypaniny na skl -sypanina na výšku přes 2m	m3	17,78760	35,00	622,57	0,00	0,00	RTS 2019/II
	199000002R00	Poplatek za skládku horniny 1- 4	m3	17,78760		0,00	0,00	0,00	RTS 2019/II
	181101111R00	Úprava pláně v zářezech se zhuštěním - ručně výkres č.2 půdorys: předpolí směr Hodějovská:9,25 předpolí směr Za Rokytkou:12,4	m2	21,65000	56,00	1 212,40	0,00	0,00	RTS 2019/II
Díl: 2						386 770,20		20,79	
	11	Základy,zvláštní zakládání							
	229940030RA0	Trubkové mikropiloty D 115, včetně injektaže výkres č.4 spodní stavba mikropiloty směr Hodějovská:10,06*2+9,565 mikropiloty směr Z Rokytkou:5,705*2+5,47	m	46,56500	7 000,00	325 955,00	0,09	4,34	RTS 2019/II
	273313311R00	Beton základových desek prostý C 8/10 výkres č.2 půdorys: přokladní kce prahu P1:0,1*1,81*4 přokladní kce prahu P2:0,1*1,81*4 stratně 10% na nerovnost povrchu:1,448*0,1	m3	1,59280	5 150,00	8 202,92	2,53	4,02	RTS 2019/II
	273351215R00	Bednění stěn základových desek - zřízení výkres č.2 půdorys: přokladní kce prahu P1:0,1*(1,81*2+4*2) přokladní kce prahu P2:0,1*(1,81*2+4*2)	m2	2,32400	750,00	1 743,00	0,04	0,09	RTS 2019/II
	273351216R00	Bednění stěn základových desek - odstranění	m2	2,32400	190,00	441,56	0,00	0,00	RTS 2019/II
	274323611RT6	Železobeton základ pasů vodostavební C 30/37, XF3 odolnost proti střídivému působení mrazu výkres č.6 výkres tvaru: prah P1:2,5*(0,68*1+0,32*0,73) prah P2:2,5*(0,68*1+0,32*0,73)	m3	4,56800	5 800,00	26 494,40	2,53	11,53	RTS 2019/II
	274351215R00	Bednění stěn základových pasů - zřízení výkres č.6 výkres tvaru: prah P1:2,5*1*2+(0,68*1+0,32*0,73)*2 prah P2:2,5*1*2+(0,68*1+0,32*0,73)*2	m2	13,65440	790,00	10 786,98	0,04	0,53	RTS 2019/II
	274351216R00	Bednění stěn základových pasů - odstranění	m2	13,65440	190,00	2 594,34	0,00	0,00	RTS 2019/II
	274361821R00	Výztuž základ pasů z betonářské oceli 10505 (R) výkres č.8 výkres výztuže: prah P1:0,1319 prah P2:0,1319	t	0,26380	40 000,00	10 552,00	1,02	0,27	RTS 2019/II
Díl: 3						6 125,00		0,04	
	19	Svislé a kompletní konstrukce							
	317314130R00	Podbetonování zhlaví nosníků, zdívlo šířky 300 mm výkres č.2 půdorys prah P1:2	kus	2,00000	2 500,00	5 000,00	0,01	0,01	RTS 2019/II
	58591584R	Polymernocementový potěr 40 MPa, balení 25 kg výkres č.2 půdorys: prah P1:2*0,3*0,26*0,02*2,5	t	0,02500	45 000,00	1 125,00	1,00	0,03	RTS 2019/II

Díl: 63		zaokr. na balení 0,025-0,0078		0,01720						
Díl: 63		Podlahy a podlahové konstrukce				38 006,58			16,39	
21	631571004R00	Náryp ze šterkopísku 0 - 32. tř. I výkres č. 2 půdorys: předpolí směr Hodějovská: 9,25*0,2 předpolí směr Za Rokytkou: 12,4*0,2	m3	4,33000	1 250,00	5 412,50	1,84	7,95	RTS 2019/II	
22	631315811RM1	Mazanina betonová tl. 12 - 24 cm C 30/37, z betonu prostého výkres č. 2 půdorys: předpolí směr Hodějovská: 9,25*0,15 předpolí směr Za Rokytkou: 12,4*0,15	m3	3,24750	4 980,00	16 172,55	2,53	8,20	RTS 2019/II	
23	631319175R00	Příplatek za stržení povrchu mazaniny tl. 24 cm	m3	3,24750	150,00	487,13	0,00	0,00	RTS 2019/II	
24	631316231R00	Hlazení betonových mazanin, strojné výkres č. 2 půdorys: předpolí směr Hodějovská: 9,25 předpolí směr Za Rokytkou: 12,4	m2	21,85000	320,00	6 928,00	0,00	0,00	RTS 2019/II	
25	631361921RT8	Výztuž mazanin svařovanou sítí, průměr drátu 8,0, oka 100/100 mm KY81 výkres č. 2 půdorys: KARI síť - překrytí 30% předpolí směr Hodějovská: 9,25*8*1,3/1000 předpolí směr Za Rokytkou: 12,4*8*1,3/1000	t	0,22516	40 000,00	9 006,40	1,07	0,24	RTS 2019/II	
Díl: 95		Dokončovací kce na pozem.stav.				6 000,00		0,00		
26	953981206R00	Chemické kotvy, beton, hl. 210 mm, M24, mašta POXY výkres č. 2 půdorys: prah P1:4 prah P2:4	kus	8,00000	250,00	2 000,00	0,00	0,00	RTS 2019/II	
27	953943121R00	Osazení kovových předmětů do betonu, 1 kg / kus	kus	8,00000	250,00	2 000,00	0,00	0,00	RTS 2019/II	
28	31171340.AR	Kotva pro chem.kotvení CH M24x300/65 A4	kus	8,00000	250,00	2 000,00	0,00	0,00	RTS 2019/II	
Díl: 99		Staveništní přesun hmot				9 342,95		0,00		
29	998012021R00	Přesun hmot pro budovy monolitické výšky do 6 m	t	37,22290	251,00	9 342,95	0,00	0,00	RTS 2019/II	
Díl: 762		Konstrukce tesařské				58 353,61		0,93		
30	762822120R00	Montáž stropnic hraněných pl. do 268 cm2 výkres č. 2 půdorys: trámy 200/140.2.025*12	m	24,30000	890,00	21 627,00	0,00	0,00	RTS 2019/II	
31	60512111R	Řezivo jehličnaté - hranoly - jak. I L=2-3,5 m výkres č. 2 půdorys: trámy 200/140.2.025*12*0,2*0,14 stratně 10%: 0,6804*0,1	m3	0,74844	9 500,00	7 110,18	0,55	0,41	RTS 2019/II	
32	762895000R00	Spojovací prostředky pro montáž stropů	m3	0,74844	1 200,00	898,13	0,00	0,00	RTS 2019/II	
33	762521108R00	Položení podlah nahoblovaných na sraz, hrubé fošny výkres č. 2 půdorys: fošny tl. 40 mm: 1,82*11	m2	20,02000	680,00	13 613,60	0,00	0,00	RTS 2019/II	
34	60512687R	Fošna SM/BO tl. 30-60 mm dl. do 6 m š. 120-240 mm, I. jakost výkres č. 2 půdorys: fošny tl. 40 mm: 1,82*11*0,04 stratně 10%: 0,8008*0,1	m3	0,88088	12 500,00	11 011,00	0,55	0,48	RTS 2019/II	
35	762595000R00	Spojovací a ochranné prostředky k položení podlah	m3	0,88088	1 200,00	1 057,06	0,00	0,00	RTS 2019/II	
36	762911121R00	Impregnace feziva tlakovakuová Bochemit QB trámy 0,74844 fošny 0,88088	m3	1,62932	1 000,00	1 629,32	0,02	0,03	RTS 2019/II	
37	998762102R00	Přesun hmot pro tesařské konstrukce, výšky do 12 m	t	0,93200	1 510,00	1 407,32	0,00	0,00	RTS 2019/II	
Díl: 767		Konstrukce zámečnické				411 918,24		3,00		
38	767995101R00	Výroba a montáž kov. atypických konstr. do 5 kg ocelové zábradlí dle VL4-507.01 výkres č. 3-řezy: svislá výplň ocel plochá 20x10 (obě strany): 97*1,3*2*1,57 spodní pásnice ocel plochá 25x10 (obě strany): 11*2*1,96	kg	473,63400	95,00	44 995,23	0,00	0,03	RTS 2019/II	
39	13611228R	kotevní plech sloupků zábradlí P10 (obě strany) 80*8*2*0,15*0,18 Plech hladký jakost S235 10x1000x2000 mm kotevní plech sloupků zábradlí P10 (obě strany) 80*8*2*0,15*0,18/1000 15% svary a prořez: 0,03456*0,15	t	0,03974	40 000,00	1 589,76	1,00	0,04	RTS 2019/II	
40	13358402RX	Ocel pásová jakost S235 20x10 mm, 11375 svislá výplň ocel plochá 20x10 (obě strany): 97*1,3*2*1,57/1000 15% svary a prořez: 0,39595*0,15	t	0,45535	60 000,00	27 320,79	1,00	0,46	RTS 2019/II	
41	13358412RX	Ocel pásová jakost S235 25x10 mm, 11375 spodní pásnice ocel plochá 25x10 (obě strany): 11*2*1,96/1000 15% svary a prořez: 0,04312*0,15	t	0,04959	60 000,00	2 975,28	1,00	0,05	RTS 2019/II	
42	767995102R00	Výroba a montáž kov. atypických konstr. do 10 kg	kg	313,63200	95,00	29 795,04	0,00	0,02	RTS 2019/II	

		ocelové zábradlí dle VL4-507.01							
		výkres č. 2-půdorys:							
		sloupky zábradlí I80 (obě strany):1,3*8*2*5,94	t	123,55200					
		madlo zábradlí U80 (obě strany):11*2*8,64	t	190,08000					
43	13380510R	Tyč průřezu I 80, střední, jakost oceli S235, 11375	t	0,14208	-25 000,00	6 393,80	1,00	0,14	RTS 2019/II
		sloupky zábradlí I80 (obě strany):1,3*8*2*5,94/1000	t	0,12355					
		15% svary a prorez:0,12355*0,15	t	0,01853					
44	13384320R	Tyč průřezu U 80, střední, jakost oceli S235, 11375	t	0,21859	-45 000,00	9 836,64	1,00	0,22	RTS 2019/II
		madlo zábradlí U80 (obě strany):11*2*8,64/1000	t	0,19008					
		15% svary a prorez:0,19008*0,15	t	0,02851					
45	767995104R00	Výroba a montáž kov. atypických konstr. do 50 kg	kg	208,20000	-75,00	15 615,00	0,00	0,01	RTS 2019/II
		výkres 7 (ocelové konstrukce) L80/80/8:49,11+99+60,09	kg	208,20000					
46	13331782R	Úhelník rovnomerný L jakost S235 80x80x8 mm, 11375	t	0,23943	-45 000,00	10 774,35	1,00	0,24	RTS 2019/II
		výkres 7 (ocelové konstrukce)	t	0,20820					
		L80/80/8 (49,11+99+60,09)/1000	t						
		15% svary a prorez:0,2082*0,15	t	0,03123					
47	767995108R00	Výroba a montáž kov. atypických konstr. nad 500 kg	kg	1 500,40000	-75,00	112 530,00	0,00	0,08	RTS 2019/II
		výkres 7 (ocelové konstrukce) HEB260:1500,4	kg	1 500,40000					
48	13487130R	Tyč průřezu HEB 260, hrubé, jakost oceli S235, 11375	t	1,72546	-45 000,00	77 645,70	1,00	1,73	RTS 2019/II
		výkres 7 (ocelové konstrukce) HEB260:1500,4/1000	t	1,50040					
		15% svary a prorez 1,5004*0,15	t	0,22506					
49	13890201R	Přirážka za pozinkování ocelových výrobků do 50 kg	kg	995,46600	-25,00	24 886,65	0,00	0,00	RTS 2019/II
		svislá výplň ocel plochá 20x10 (obě strany):97*1,3*2*1,57	kg	395,95400					
		spodní pásnice ocel plochá 25x10 (obě strany):11*2*1,96	kg	43,12000					
		kotevní ploch sloupků zábradlí P10 (obě strany):80*8*2*0,15*0,18	kg	34,56000					
		sloupky zábradlí I80 (obě strany):1,3*8*2*5,94	kg	123,55200					
		madlo zábradlí U80 (obě strany):11*2*8,64	kg	190,08000					
		výkres 7 (ocelové konstrukce) L80/80/8:49,11+99+60,09	kg	208,20000					
50	13890206R	Přirážka za pozinkování ocel výrobků nad 500 kg	kg	1 500,40000	-25,00	37 510,00	0,00	0,00	RTS 2019/II
		výkres 7 (ocelové konstrukce) HEB260:1500,4	kg	1 500,40000					
51	998767101R00	Přesun hmot pro zámečnické konstr., výšky do 6 m	t	3,00000	-3 350,00	10 050,00	0,00	0,00	RTS 2019/II
Díl:	VN	Vedlejší náklady				75 000,00		0,00	
52	004 11-1020.R	Výpracování dílenské dokumentace	ks	1,00000	10 000,00	10 000,00	0,00	0,00	
53	005 11-1020.R	Výtčeni stavby	ks	1,00000	10 000,00	10 000,00	0,00	0,00	
54	005 11-1021.R	Výtčeni inženýrských sítí	ks	1,00000	10 000,00	10 000,00	0,00	0,00	
55	005 12-1010.R	Zařízení staveniště	%	2,50000	10 000,00	25 000,00	0,00	0,00	
56	005 24-1010.R	Dokumentace skutečného provedení	Soubor	1,00000	10 000,00	10 000,00	0,00	0,00	
57	005 24-1020.R	Geodetické zaměření skutečného provedení	Soubor	1,00000	10 000,00	10 000,00	0,00	0,00	

1 023 581,84



Položkový rozpočet

S:	Dočasná lávka pro pěší
O:	Za Rokýtkou

P.č.	Číslo položky	Název položky	MJ	množství	cena / MJ	Celkem	hmotnost / MJ	hmotnost celk. (t)	dem. hmotnost / MJ	dem. hmotnost celk. (t)
Díl: 1						51 313,26		29,71		0,00
		Zemní práce								
1	167101101R00	Nakládání výkopku z hor 1-4 v množství do 100 m3	m3	17,78760	195,00	3 468,58	0,00	0,00	0,00	0,00
2	162701105R00	Vodorovné přemístění výkopku z hor 1-4 do 10000 m	m3	17,78760	320,00	5 692,03	0,00	0,00	0,00	0,00
3	162701109R00	Příplatek k vod. přemístění hor 1-4 za další 1 km příplatek dalších 10km. 17,7876*10	m3	177,87600	28,00	4 980,53	0,00	0,00	0,00	0,00
4	174101101R00	Zásyp jam, rýh, šachet se zhuštěním	m3	17,78760	290,00	5 158,40	0,00	0,00	0,00	0,00
5	10364200R	Zemina pro pozemkové úpravy	m3	17,78760	700,00	12 451,32	1,67	29,71	0,00	0,00
6	181050010RA0	Terénní modelace výkres č 2 půdorys	m2	25,08000	690,00	17 305,20	0,00	0,00	0,00	0,00
		předpolí směr Hodějovská 12,66		12,66000						
		předpolí směr Za Rokýtkou 12,42		12,42000						
7	180400120RA0	Založení trávníku parkového, rovina, s odplevelením	m2	25,08000	90,00	2 257,20	0,00	0,00	0,00	0,00
Díl: 96						96 288,80		0,26		30,02
		Bourání konstrukcí								
8	961044111R00	Bourání zákládů z betonu prostého výkres č 2 půdorys	m3	1,59280	6 500,00	10 353,20	0,00	0,00	2,00	3,19
		pdokladní kce prahu P1 0,1*1,81*4		0,72400						
		pdokladní kce prahu P2 0,1*1,81*4		0,72400						
		straně 10% na nerovnosti povrchu: 1,448*0,1		0,14480						
9	961055111R00	Bourání zákládů železobetonových výkres č 6 výkres Ivaru	m3	4,56800	6 500,00	29 692,00	0,00	0,00	2,40	10,96
		prah P1 2,5*(0,68*1+0,32*0,73)		2,28400						
		prah P2 2,5*(0,68*1+0,32*0,73)		2,28400						
10	228946199RX0	Odříznutí mikropilot D do 115 mm	kus	6,00000	1 000,00	6 000,00	0,03	0,16	0,00	0,00
11	965082933RT2	Odstranění násypu tl. do 20 cm, plocha nad 2 m2, tl. násypu: 15 - 20 cm, plocha nad 2 m2 výkres č 2 půdorys	m3	4,33000	950,00	4 113,50	0,00	0,00	1,40	6,06
		předpolí směr Hodějovská 9,25*0,2		1,85000						
		předpolí směr Za Rokýtkou 12,4*0,2		2,48000						
12	965042241RT1	Bourání mazanin betonových tl. nad 10 cm, nad 4 m2, ručně tl. mazaniny 10 - 15 cm výkres č 2 půdorys	m3	3,24750	3 500,00	11 366,25	0,00	0,00	2,20	7,14
		předpolí směr Hodějovská 9,25*0,15		1,38750						
		předpolí směr Za Rokýtkou 12,4*0,15		1,86000						
13	965049112R00	Příplatek, bourání mazanin se svař. síť nad 10 cm	m3	3,24750	1 260,00	4 091,85	0,00	0,00	0,00	0,00
14	762822620R00	Demontáž stropnic z fezíva o pl. do 288 cm2 výkres č 2 půdorys	m	24,30000	80,00	1 944,00	0,00	0,00	0,02	0,41
		trámy 200/140.2.025*12		24,30000						
15	762522812R00	Demontáž podlah z potštář z prken tl. do 50 mm výkres č 2 půdorys	m2	20,02000	90,00	1 801,80	0,00	0,00	0,03	0,60
		fošny tl. 40 mm 1.82*11		20,02000						
16	767999801R00	Demontáž doplnků staveb o hmotnosti do 50 kg výkres 7 (ocelové konstrukce) L80/80/8 49,5+97,84	kg	147,34000	30,00	4 420,20	0,00	0,01	0,00	0,15
				147,34000						
17	767999805R00	Demontáž doplnků staveb o hmotnosti nad 500 kg výkres 7 (ocelové konstrukce) HEB260 1500,4	kg	1 500,40000	15,00	22 506,00	0,00	0,09	0,00	1,50
				1 500,40000						
Díl: 97						36 783,63		0,00		0,81
		Prorážení otvorů								
18	976071111R00	Vybourání kovových zábradlí a madel ocelové zábradlí dle VL4-507 01: výkres č 3-řezy: 1*2	m	22,00000	172,00	3 784,00	0,00	0,00	0,04	0,81
				22,00000						
19	979082111R00	Vnitrostaveništní doprava suti do 10 m	t	30,83100	100,00	3 083,10	0,00	0,00	0,00	0,00
20	979087212R00	Nakládání suti na dopravní prostředky	t	30,83100	90,00	2 774,79	0,00	0,00	0,00	0,00
21	979081111R00	Odvoz suti a vylouč. hmot na skládku do 1 km	t	30,83100	339,00	10 451,71	0,00	0,00	0,00	0,00
22	979081121R00	Příplatek k odvozu za každý další 1 km 30.831*19	t	585,78900	15,00	8 786,84	0,00	0,00	0,00	0,00
				585,78900						
23	979093111R00	Uložení suti na skládku bez zhuštění	t	28,37000	90,00	2 553,30	0,00	0,00	0,00	0,00
24	979990161R00	Poplatek za skládku suti - dřevo	t	1,01370	150,00	152,06	0,00	0,00	0,00	0,00
25	979990104R00	Poplatek za skládku suti - beton nad 30x30 cm	t	27,35700	190,00	5 197,83	0,00	0,00	0,00	0,00
26	979951112R00	Výkup kovů - železný šrot tl. nad 4 mm viz oc. konstrukce mostu (473,643+313,632+147,34+1500,4)/1000	t	2,43502		0,00	0,00	0,00	0,00	0,00
				2,43502						
Díl: VN						12 500,00		0,00		0,00
		Vedlejší náklady								
27	005121010R	Zařízení staveniště	%	2,50000	5 000,00	12 500,00	0,00	0,00	0,00	0,00

196 885,69



