



**Nástavba a přístavba
domova důchodců**
Bojčenkova 1099/12
198 00 Praha 9

Studie interiéru



 **Oblastní spolek ČČK**
Uživatel

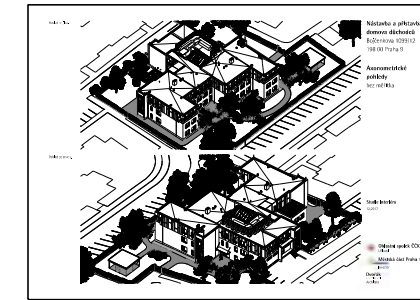
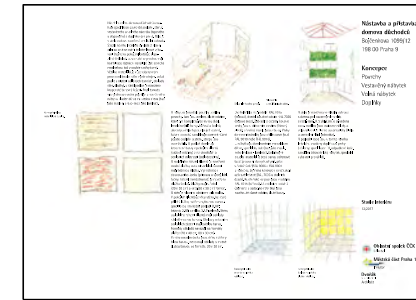
 **Městská část Praha 14**
Investor

Dvořák
architekti
Architekt

Nástavba a přístavba domova důchodců Bojčenkova 1099/12 198 00 Praha 9

Obsah

- Koncepce, budova**
- 3 Koncepce
 - 4 Axonometrické pohledy
 - 5 Půdorys 1.NP
 - 6 Půdorys 2.NP
 - 7 Půdorys 3.NP
 - 8 Řez

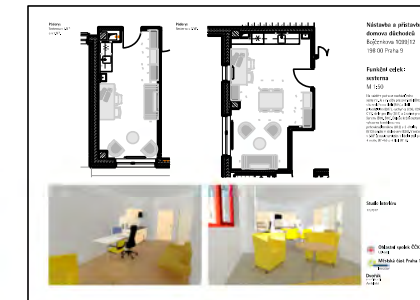
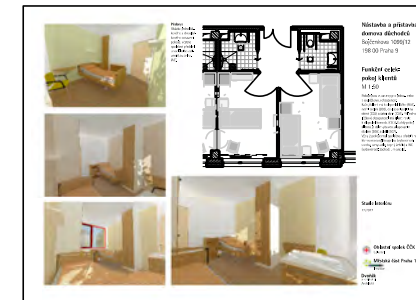


Stavba

Přístavba a nástavba domova důchodců
Bojčenkova 1099/12
198 00 Praha 14 - Černý Most

Pozemky 112/1, 113; k. ú. Černý Most (731676)

- Funkční celky**
- 9 Pokoj
 - 10 Sesterna
 - 11 Společenská místnost

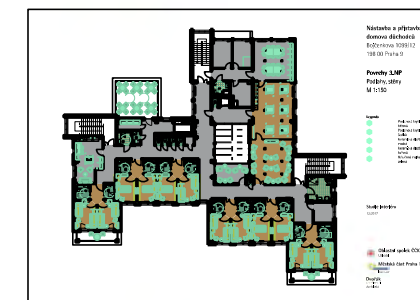


Objednatel

Městská část Praha 14
Bratří Venclíků 1073
198 21 Praha 9

IČ 00231312

- Povrchy**
- 12 Povrchy (budova)
 - 13 Povrchy (prvky)
 - 14 Půdorys 1.NP
 - 15 Půdorys 2.NP
 - 16 Půdorys 3.NP
 - 17 Vizualizace



Architekt

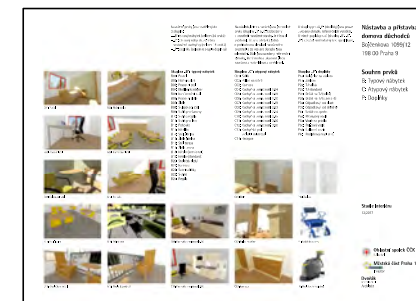
Dvořák architekti s.r.o.
Krakovská 5
110 00 Praha 1

IČ 2713 4822
DIČ CZ27134822
OR MS Praha, C/98884

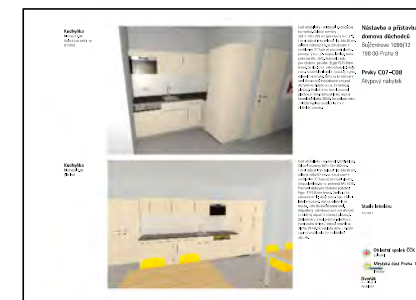
T 776 272 435
E info@d-arch.cz

Autor návrhu: Jan Dvořák,
dipl. Arch. ETH ČKA

- Prvky typové ("B")**
- 20 Prvky "B", "C", "P"
 - 21 Prvky B01 - B24
 - 29 Vizualizace



- Prvky atypové ("C")**
- 30 Prvky C01 - C12
 - 36 Kuchyňské spotřebiče
 - 37 Prvek C13
 - 38 Vizualizace



- Doplňky (prvky "P")**
- 39 Prvky P01a - P06



- 42 Vzorok

Studie interiéru

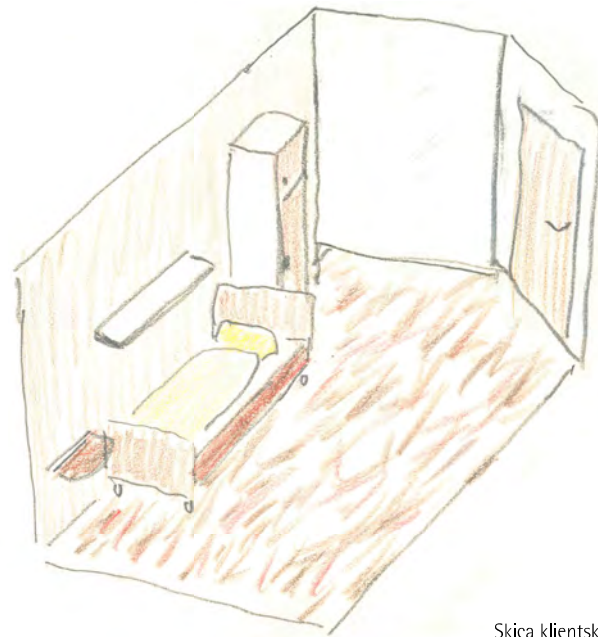
12/2017

 **Oblastní spolek ČČK**
Uživatel

 **Městská část Praha 14**
Investor

Dvořák
architekti
Architekt

Návrh interiéru domova důchodců obsahuje specifikace povrchů (podlahy, stěny), vestavěného a volného nábytku (typového a atypového) a doplňkových prvků. Dále je v atriu budovy navržena vertikální zahrada. Studie návrhu interiéru si klade 2 hlavní cíle: za prvé se ověřit, že interiérové vybavení (zejména pokojů klientů) je dispozičně řešitelné, a za druhé se prozkoumají kombinace různých materiálů (jak povrchů mezi sebou, tak v souhře s nábytkem). Většina materiálů je v jednobarevném provedení (malby stěn v jednotných, avšak podle umístění odlišných barvách, obklady stěn, dlažby), u části podlah je navrženo kropenaté barevné řešení. Proti tomuto více jednobarevnému pojetí je u navrženo nábytku kladen důraz na kresbu dřeva (buď jako masivní dřevo nebo jako laminát).

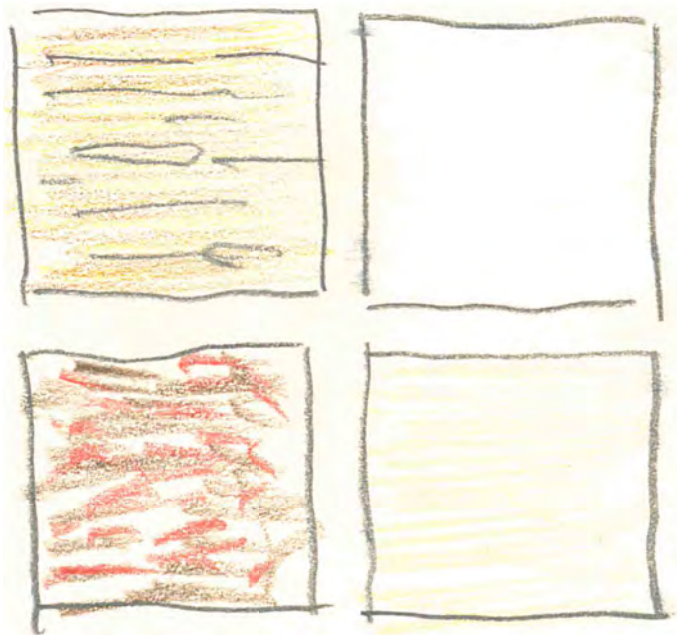


Skica klientského pokoje.



Skica atria s vertikální zahradou.

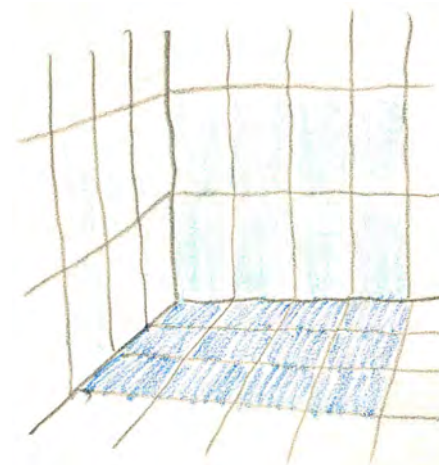
Koncepční skica materiálůvé duality.



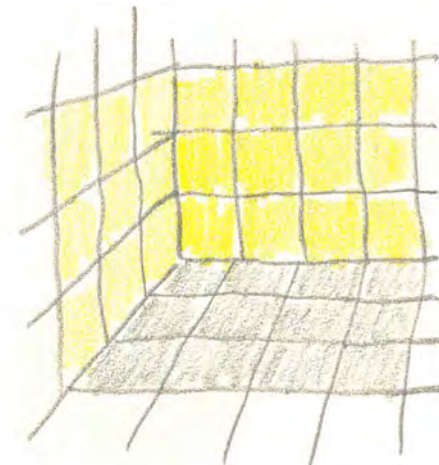
U nábytku jsou dále použity textilní povrchy. Tam jsou zvoleny žluté odstíny, které tím kompletují barevnou škálu interiéru (bílé barvy, béžová a šedivá, akcenty světlých pastelových barev). Návrh povrchů specifikuje barevně různé pojetí podlahy a stěny, stropy jsou vesměs bílé. U podlah dominuje kropenaté barvy v pokojích klientů (béžové odstíny) a na chodbách a servisních místnostech (šedivé odstíny). U sociálního zázemí klientů je navržena modrá dlažba, ostatní sociální zázemí mají béžovou dlažbu. V prostorách stravovacího úseku (příprava a výdej jídel, šatny, zázemí zaměstnanců) je navržena dlažba šedivá. Dlažby mají střední (20 x 20 cm) a větší (30 x 30 cm) formát. U stěn je hlavním odstínem bílá malba. V pokojích klientů je vždy stěna, ke které přiléhá lůžko, natřena vybranou barvou, specifickou pro každé podlaží (1.NP: béžová, 2.NP: vanilka, 3.NP: zelená). Stěny sociálního zázemí klientů mají obklady s bleděmodrou barvou. Obklady ostatních sociálních zázemí mají světlou barvu. Formáty obkladů navazují na formáty dlažeb (20 x 40 cm, 60 x 30 cm). Ve stravovacím úseku jsou stěny natřeny bílou barvou, nebo mají obklady s matně žlutou barvou ve formátu 20 x 20 cm.

Dveřní křídla mají odstín RAL 1015 (béžová), dveřní zárubně odstín RAL 7030 (béžově šedá). Zábradlí a ostatní kovové prvky jsou v přírodním odstínu (žárový zinek), dřevěná madla jsou z buku. Prvky domovní techniky jsou v bílé barvě (buď RAL 9010 nebo RAL 9016). U nábytku je dominantním materiálem dřevo, specificky buk (buď jako masiv, nebo imitace - laminát). Další hojně použitý materiál je šedá barva, od tmavě šedé (pracovní desky kuchyní), přes středně šedé (RAL 9006 a RAL 9007 u nábytku, zejména kovových konstrukcí) až k světle šedé (RAL 7035 u stolních desek). Kuchyňské korpusy jsou v odstínu RAL 1015 (béžová). U textilních potahů (zejména u sedacího nábytku) jsou navrhnuté různé odstíny žluté barvy.

V atriu je navržena vertikální zahrada s dvěma poli osazenými truhlíky s rostlinami. K truhlíkům je přivedena voda, rostliny jsou osvětleny zářivky a celý zařízení je řízeno automaticky (čidla a centrální řídicí jednotka). V poslední řadě jsou v tomto návrhu interiéru uvedeny doplňkové prvky (záclony, specifikace TV, odpadkové koše, speciální zdravotnický nábytek, speciální vybavení pro úklid).



Koncepční skica modrých dlažeb a obkladů.



Koncepční skica šedivých dlažeb a žlutých obkladů.

Nástavba a přístavba domova důchodců

Bojčenkova 1099/12
198 00 Praha 9

Koncepce

Povrchy
Vestavěný nábytek
Volná nábytek
Doplňky

Studie interiéru

12/2017



Oblastní spolek ČČK

Uživatel

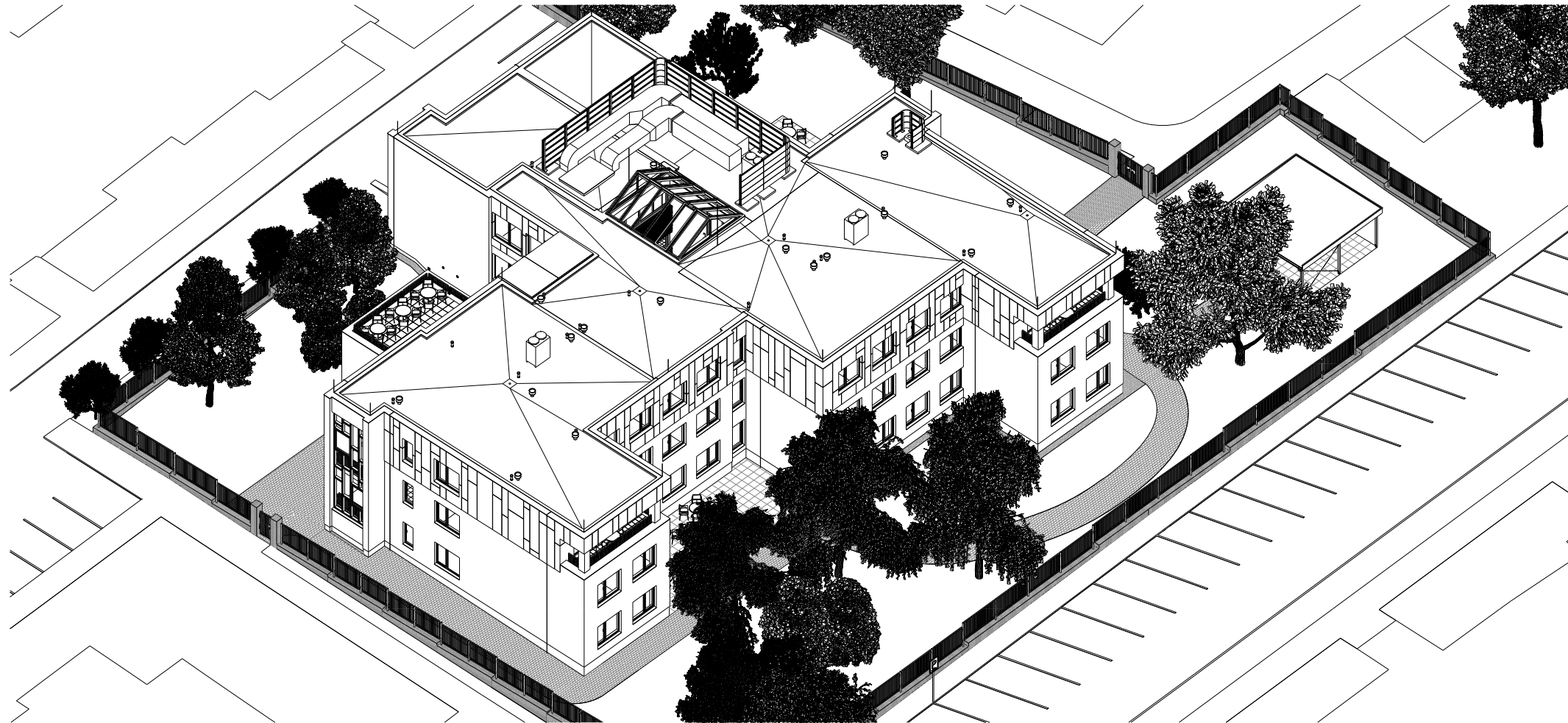


Městská část Praha 14

Investor

Dvořák
architekti
Architekt

Pohled ze jihu.



Pohled ze severu.



**Nástavba a přístavba
domova důchodců**
Bojčenkova 1099/12
198 00 Praha 9

**Axonometrické
pohledy**
bez měřítka

Studie interiéru

12/2017



Oblastní spolek ČČK
Uživatel



Městská část Praha 14
Investor

Dvořák
architekti
Architekt