

## Smlouva o dílo

uzavřená dle § 2586 a násl. zákona č. 89/2012 Sb., občanský zákoník (dále jen občanský zákoník), v platném znění

### Polytechnická zahrada MŠ Šestajovická – opakované řízení II.

<b>Název:</b>	<b>Městská část Praha 14</b>
Sídlo:	Bratří Venclíků 1073, 198 21 Praha 9
IČO:	00231312
DIČ:	CZ00231312
Právní forma:	801 - Obec
Zastoupen:	Mgr. Radek Vondra, starosta

(„objednatel“)

a

<b>Název:</b>	<b>PARECO s.r.o.</b>
Sídlo:	Podohradská 1655/2, 155 00 Praha 5
IČO:	27165329
DIČ:	CZ27165329
Právní forma:	Společnost s ručením omezeným
Zápis v OR:	C 101262 vedená u Městského soudu v Praze
Zastoupen:	Pavel Řečinský, jednatel
Bankovní spojení:	ČSOB
Číslo účtu:	190967721/0300

(„zhotovitel“)

## 1. VYMEZENÍ ZÁKLADNÍCH POJMŮ

- 1.1. Objednatel je zadavatel zadávacího řízení „Polytechnická zahrada MŠ Šestajovická – opakované řízení II.“
- 1.2. Zhotovitelem je dodavatel, který podal nabídku v rámci zadávacího řízení, se kterým byla na základě tohoto zadávacího řízení uzavřena smlouva.
- 1.3. Podzhotovitelem je i poddodavatel uvedený v nabídce podané zhotovitelem v zadávacím řízení.
- 1.4. Příslušnou či projektovou dokumentací je projektová dokumentace na akci „Polytechnická zahrada MŠ Šestajovická – opakované řízení II.“ zpracovaná společností ProjectK7 s.r.o, se sídlem Nová 87, 267 06 Hýskov, IČ: 05412625.
- 1.5. Položkovým rozpočtem je zhotovitelem oceněný soupis stavebních prací, dodávek a služeb, v němž jsou zhotovitelem uvedeny jednotkové ceny u všech položek, který byl součástí nabídky podané zhotovitelem v zadávacím řízení.

## 2. PŘEDMĚT SMLOUVY

- 2.1. Předmětem smlouvy je provedení stavebních prací a souvisejících dodávek specifikovaných v čl. 3 této smlouvy.
- 2.2. Zhotovitel se zavazuje, že provede pro objednatele dílo v rozsahu, způsobem a jakostí dle čl. 3 této smlouvy na svůj náklad a nebezpečí a objednatel se zavazuje dílo převzít a zaplatit cenu.
- 2.3. Zhotovitel není oprávněn převést celý závazek provedení díla na jiného zhotovitele. V případě, že tak učiní, je povinen objednateli uhradit škodu vzniklou zejména tím, že mu nebudou poskytnuty finanční prostředky od poskytovatele dotace, jakož i další finanční újmu s tímto související.

## 3. PŘEDMĚT DÍLA

- 3.1. Předmětem díla je zejména, nikoli však výlučně, provedení stavebních prací dle projektové dokumentace. Přesná specifikace prováděných prací je rozepsána v nabídce zhotovitele ze dne 21.4. 2021, v zadávací dokumentaci ze dne 21.4. 2021 včetně příloh a výkazu výměr.
- 3.2. Nedílnou součástí provedení díla a ceny za provedení díla je také:
  - a) zřízení, odstranění a zajištění zařízení staveniště včetně napojení na inženýrské sítě, odvozu odpadu a likvidace odpadu a zajištění skládky, střežení a ochrana staveniště,
  - b) zajištění a provedení všech opatření organizačního a stavebně technologického charakteru k řádnému provedení díla,
  - c) účast na pravidelných kontrolních dnech stavby,
  - d) veškeré práce a dodávky související s bezpečnostními opatřeními na ochranu osob a majetku,

- e) likvidace, odvoz a uložení vybouraných hmot a stavební sutí na skládku včetně poplatku za uskladnění v souladu s ustanoveními zákona č. 185/2001 Sb., o odpadech,
  - f) uvedení všech povrchů dotčených stavbou do původního stavu,
  - g) zajištění bezpečnosti práce a ochrany životního prostředí,
  - h) projednání a zajištění případného zvláštního užívání komunikací a veřejných ploch včetně úhrady vyměřených poplatků a nájemného,
  - i) provedení přejímky stavby,
  - j) zajištění všech nezbytných zkoušek, atestů a revizí podle ČSN a případných jiných právních nebo technických předpisů platných v době provádění a předání díla, kterými bude prokázáno dosažení předepsané kvality a předepsaných technických parametrů díla, péče o nepředané objekty a konstrukce stavby, jejich ošetřování, pojištění atd.,
  - k) fotodokumentace o průběhu prací vč. fotodokumentace stavby před zahájením prací,
  - l) průvodní technická dokumentace, zkušební protokoly, revizní zprávy, atesty a doklady dle zákona č. 22/1997 Sb., o technických požadavcích na výrobky a o změně a doplnění některých zákonů, prohlášení o shodě, seznam doporučených náhradních dílů, předepsané ochranné a bezpečnostní pomůcky ve dvou vyhotoveních,
  - m) vypracování dokumentace skutečného provedení
- 3.3. Zhotovitel je povinen provést dílo v souladu s příslušnou dokumentací, rozhodnutími a vyjádřeními státní správy a samosprávy, předpisy upravujícími provádění stavebních děl, ustanoveními této smlouvy a se svojí nabídkou podanou v rámci zadávacího řízení („nabídka“).
- 3.4. Místo plnění je blíže specifikováno projektovou dokumentací.
- 3.5. Dílo je provedeno řádně v případě úplného, bezvadného provedení všech stavebních a montážních prací a konstrukcí včetně dodávek potřebných materiálů, strojů a zařízení nezbytných pro řádné dokončení díla, dále provedení všech činností souvisejících s dodávkou stavebních a montážních prací, jejichž provedení je pro řádné dokončení díla nezbytné (např. zařízení staveniště, bezpečnostní opatření apod.), a to v celém rozsahu zadání, který je vymezen projektovou dokumentací, určenými standardy a obecně technickými požadavky na výstavbu.
- 3.6. Všechny použité materiály musí vyhovovat požadavkům kladeným na jejich jakost a musí mít prohlášení o shodě dle zákona č. 22/1997 Sb. Jakost dodávaných materiálů a konstrukcí bude dokládána předepsaným způsobem při kontrolních prohlídkách a při předání a převzetí díla.
- 3.7. Dle dohody smluvních stran je předmětem díla provedení všech činností, prací a dodávek obsažených v nabídce (výkazu výměr), nebo které vyplývají ze zadávacích podmínek zadávacího řízení (dále též „výchozí dokumenty“), které tvoří nedílnou součást této smlouvy, a to bez ohledu na to, v kterém z těchto výchozích dokumentů jsou uvedeny, resp. z kterého z nich vyplývají. Předmětem díla jsou rovněž činnosti, práce a dodávky, které nejsou ve výchozích dokumentech obsaženy, ale o kterých zhotovitel věděl, nebo podle svých odborných znalostí a zkušeností vědět měl anebo mohl, že jsou k řádnému a kvalitnímu provedení díla dané povahy třeba, a to i s přihlédnutím ke standardní praxi při realizaci děl podobného charakteru. Toto ustanovení však nevyklučuje odpovědnost objednatele za správnost a úplnost předané

příslušné dokumentace ani tuto odpovědnost na zhotovitele nepřenáší. Přednost výchozích dokumentů je stanovena následovně: text této smlouvy, položkový rozpočet, textová část zadávací dokumentace k zadávacímu řízení, projektová dokumentace, nabídka, ostatní výchozí dokumenty.

- 3.8. Cena rovněž zahrnuje cenu za vypracování výrobní, dílenské a realizační dokumentace v rozsahu, který určuje projekt pro provedení stavby, či vyhláška č. 499/2006 Sb., v platném znění, dokumentace skutečného provedení stavby, na zařízení staveniště, vodné, stočné, elektrickou energii, teplo, odvoz a likvidaci odpadů, náklady na skládky sutě a vybouraných hmot až do skutečného skončení díla, náklady na zhotovování, výrobu, obstarání, přepravu věcí, zařízení, materiálů, dodávek, náklady na případné dopravní značení, náklady na udržování čistoty využívaných veřejných komunikací, náklady na zřízení identifikační tabule na staveništi a jakékoliv další výdaje potřebné pro realizaci zakázky.
- 3.9. Není-li v této smlouvě uvedeno jinak, není zhotovitel oprávněn ani povinen provést jakoukoliv změnu díla bez písemné dohody s objednatelem ve formě písemného dodatku.
- 3.10. Zhotovitel jako odborník prohlašuje, že se pečlivě seznámil se zadáním objednatele, rozsahem a povahou díla a příslušné dokumentace a že jsou mu známy veškeré technické, kvalitativní a jiné podmínky nezbytné k realizaci díla. Zhotovitel prohlašuje, že disponuje takovými kapacitami a odbornými znalostmi, které jsou k provedení díla nezbytné.

#### 4. DOBA PLNĚNÍ

- 4.1. Zhotovitel se zavazuje provést dílo ve sjednané době:  
zahájení díla: v závislosti na ukončení výběrového řízení, předpoklad 15.5. 2021  
**dokončení díla: do 4 měsíců od podpisu smlouvy**
- 4.2. Zahájení díla proběhne ke dni předání staveniště (jeho části). Zhotovitel je povinen vykonat veškerou nezbytnou součinnost. Staveniště bude zhotoviteli předáno v rozsahu určeném v projektové dokumentaci a dohodou stran. Objednatel je oprávněn předávat zhotoviteli staveniště po částech, a to i s ohledem na zachování svého provozu.
- 4.3. V případě omezení postupu prací vlivem objednatele nebo z důvodů, které nevznikly jednáním, opomenutím případně nečinností zhotovitele (např. vyšší moc či nepříznivé počasí), může být posunut nejzazší termín dokončení díla. V případě prodloužení termínu dokončení díla musí být uzavřen dodatek k této smlouvě.
- 4.4. Dřívější plnění je možné.

#### 5. CENA DÍLA

- 5.1. Cena díla byla stanovena dohodou smluvních stran na základě nabídky zhotovitele a smluvního položkového rozpočtu (příloha č. 1 smlouvy) a činí:

**Cena celkem**

Cena bez DPH: 549 427,47 Kč

DPH 21 %: 115 379,77 Kč

Cena s DPH 664 807,24 Kč

- 5.2. Cena bez DPH je dohodnuta jako nejvýše přípustná po celou dobu platnosti smlouvy. Dojde-li v průběhu realizace stavby ke změnám sazeb daně z přidané hodnoty, bude v takovém případě k ceně díla bez DPH připočtena DPH v aktuální sazbě platné v době vzniku zdanitelného plnění.
- 5.3. Cena obsahuje veškeré náklady zhotovitele nutné k úplné a řádné realizaci díla a předpokládaný vývoj cen ve stavebnictví až do konce její platnosti, rovněž obsahuje i předpokládaný vývoj kurzů české koruny k zahraničním měnám až do konce její platnosti. Cena obsahuje i vedlejší náklady související s umístěním stavby, zařízením staveniště a také ostatní náklady související s plněním podmínek zadávacího řízení.
- 5.4. V případě, že dojde k prodloužení s předáním díla z důvodů ležících na straně zhotovitele, je tato cena neměnná až do doby skutečného ukončení díla.
- 5.5. Cenu lze změnit pouze v případě, že:
- objednatel požaduje práce, které nejsou v předmětu díla,
  - objednatel požaduje vypustit některé práce z předmětu díla,
  - při realizaci se zjistí skutečnosti, které nebyly v době podpisu smlouvy známy a dodavatel je nezavinil ani nemohl předvídat a mají vliv na cenu díla,
  - při realizaci se zjistí skutečnosti odlišné od příslušné dokumentace (např. neodpovídající geologické údaje apod.).
- 5.6. Případné vícepráce musí být odsouhlaseny objednatelem a musí o nich být uzavřen dodatek. V takovém případě zhotovitel ocení veškeré činnosti v položkovém rozpočtu dle jednotkových cen použitých v položkovém rozpočtu, který je přílohou této smlouvy. Tam, kde nelze použít popsany způsob ocenění, zhotovitel doplní jednotkové ceny dle cenové soustavy vydané společností ÚRS PRAHA, a.s. pro to období, ve kterém mají být vícepráce realizovány, nedohodnou-li se strany na jiném postupu.
- 5.6.1. Pokud zhotovitel nedodrží tento postup, má se za to, že práce a dodávky jím realizované byly předmětem díla a jsou v ceně zahrnuty.
- 5.7. Cena díla bude snížena o práce, které oproti projektu nebudou objednatelem vyžadovány (méněpráce) a tedy nebudou provedeny, a to podle jednotkových cen uvedených v položkovém rozpočtu. Případné méněpráce musí být objednatelem odsouhlaseny a musí o nich být uzavřen dodatek.
- 5.8. Objednatel není ve vztahu k danému předmětu plnění osobou povinnou k dani ve smyslu uplatnění přenesené daňové povinnosti dle zákona č. 235/2004 Sb., o dani z přidané hodnoty, v platném znění.

## **6. PLATEBNÍ PODMÍNKY**

- 6.1. Úhrada ceny díla bude realizována objednatelem na základě daňových dokladů (faktur). Daňové doklady (faktury) budou vystavovány za kalendářní měsíce na základě soupisu skutečně a řádně provedených prací potvrzených objednatelem a odsouhlasených technickým dozorem objednatele („TD“). Faktura musí být

vystavena k poslednímu dni příslušného kalendářního měsíce, který je zároveň dnem uskutečnitelného zdanitelného plnění.

- 6.2. Zhotovitel s daňovým dokladem (fakturou) včetně soupisu prací (výkazu výměr) předloží i elektronickou podobu soupisu prací (výkazu výměr). Soubor bude v otevřeném formátu (např. ve formátu xls programu MS Excel či jiném otevřeném tabulkovém formátu) ve struktuře dle vyhlášky č. 169/2016 Sb. Členění soupisu prací (výkazu výměr) přiloženého k faktuře musí odpovídat soupisu prací (výkazu výměr) z nabídky zhotovitele, pokud se smluvní strany v konkrétním případě nedohodnou jinak.
- 6.3. Splatnost daňových dokladů (faktur) činí 30 dní ode dne doručení objednateli.
- 6.4. Daňový doklad (faktura) je uhrazen dnem odepsání příslušné částky z účtu objednatele. Platba bude provedena na účet zhotovitele uvedený v této smlouvě.
- 6.5. Daňové doklady (faktury) musí obsahovat povinné náležitosti daňového dokladu dle zákona č. 235/2004 Sb., o dani z přidané hodnoty v platném znění, a náležitosti uvedené v této smlouvě, případně i další náležitosti, jejichž požadavek objednatel písemně sdělí zhotoviteli po podpisu této smlouvy. V případě, že daňové doklady (faktury) nebudou obsahovat požadované náležitosti, je zadavatel oprávněn je vrátit zpět k doplnění, lhůta splatnosti počne běžet znovu od doručení řádně opraveného dokladu.
- 6.6. Postoupení nebo zastavení pohledávek zhotovitele vůči objednateli z této smlouvy je možné jen na základě předchozího písemného souhlasu objednatele, jinak je takové postoupení nebo zastavení pohledávky neúčinné.

## **7. STAVENIŠTĚ**

- 7.1. Prostor staveniště je vymezen příslušnou dokumentací. Pokud bude zhotovitel potřebovat pro realizaci díla prostor větší, zajistí si jej na vlastní náklady.
- 7.2. Vytýčení obvodu staveniště v souladu s projektovou dokumentací, průběhu sítí apod. zajistí zhotovitel jako součást díla.
- 7.3. Zařízení staveniště zabezpečuje zhotovitel v souladu se svými potřebami, projektovou dokumentací předanou objednatelům a s požadavky objednatele.
- 7.4. Nejpozději při předání staveniště budou objednatelům předána zhotoviteli pravomocná rozhodnutí orgánů státní správy. Bez výše uvedených dokladů není zhotovitel povinen staveniště převzít.
- 7.5. Nejpozději při předání staveniště předá objednatel zhotoviteli odsouhlasenou projektovou dokumentaci. Objednatel nese odpovědnost za správnost a úplnost předané příslušné dokumentace.
- 7.6. Zhotovitel se zavazuje, udržovat na převzatém staveništi na svůj náklad pořádek a čistotu, odstraňovat vzniklé odpady, a to v souladu s příslušnými předpisy.
- 7.7. Zhotovitel je povinen dodržovat veškeré platné technické a právní předpisy, týkající se zajištění bezpečnosti a ochrany zdraví při práci a bezpečnosti technických zařízení, požární ochrany apod.
- 7.8. Zhotovitel se zavazuje vysílat k provádění prací pracovníky odborně a zdravotně způsobilé a řádně proškolené v předpisech bezpečnosti a ochrany zdraví při práci.

- 7.9. Zhotovitel se zavazuje zajistit vlastní dozor nad bezpečností práce a soustavnou kontrolu na pracovišti.
- 7.10. Zhotovitel nebude bez písemného souhlasu používat zařízení objednatele a naopak.
- 7.11. V případě pracovního úrazu zaměstnance zhotovitele či poddodavatele vyšetří a sepíše záznam o pracovním úrazu příslušný zaměstnanec zhotovitele a seznámí bezpečnostního technika objednatele s výsledky šetření.
- 7.12. Porušování předpisů bezpečnosti práce a technických zařízení a bezpečnosti provozu se považuje za neplnění povinností zhotovitele podle smlouvy o dílo.
- 7.13. Zhotovitel se zavazuje informovat objednatele s dostatečným předstihem o pohybu jiných osob než zaměstnanců zhotovitele na staveništi a objednatel je oprávněn tento pohyb omezit nebo vyloučit. Toto ustanovení se vztahuje na všechny pracovníky případných poddodavatelů a jejich zaměstnanců a na všechny ostatní fyzické osoby, jejichž pohyb na staveništi zhotovitel vyžaduje.
- 7.14. Zhotovitel vyklidí staveniště do 5 dnů po předání a převzetí celého díla objednatelem. Za vyklizené se považuje staveniště zbavené všech odpadů a nečistot a uvedené do stavu předpokládaného projektovou dokumentací a dohodou stran, jinak do stavu původního.
- 7.15. Zhotovitel se zavazuje, že v případě, že budou stavební práce na určité části staveniště přerušeny, zajistí zhotovitel ochranu díla před poškozením klimatickými vlivy. V případě, že tyto škody vzniknou, je zhotovitel povinen je v plném rozsahu odstranit na vlastní náklady.
- 7.16. Zhotovitel je povinen pro své pracovníky a na své náklady zabezpečit na staveništi chemické WC a je povinen zajistit, aby je používali.

## 8. PROVÁDĚNÍ DÍLA

- 8.1. Ode dne převzetí staveniště je zhotovitel povinen vést jednoduchý záznam o stavbě v souladu s ust. § 157 zákona č. 183/2006 Sb., o územním plánování a stavebním řádu (stavební zákon) a zapisovat do něho veškeré skutečnosti rozhodné pro plnění této smlouvy.
- 8.2. Jednoduchý záznam o stavbě musí být přístupný na stavbě u mistra nebo stavbyvedoucího pro oprávněné zástupce objednatele a případného koordinátora BOZP stavby, a to každý den minimálně v době od 07.00 hodin do 16.00 hodin.
- 8.3. TD na stavbě nesmí provádět zhotovitel ani osoba s ním propojená. To neplatí, pokud TD provádí objednatel.
- 8.4. Zhotovitel má povinnost umožnit výkon TD a autorského dozoru projektanta, případně výkon činnosti koordinátora bezpečnosti a ochrany zdraví při práci na staveništi, pokud to stanoví platné a účinné právní předpisy. Zároveň je zhotovitel povinen zajistit pro výkon těchto činností odpovídající zázemí v rámci staveniště.
- 8.5. TD objednatele je oprávněn kontrolovat dodržování projektu, technických norem, smluvních podmínek a právních předpisů a rozhodnutí státní správy. Na nedostatky zjištěné v průběhu prací je povinen zhotovitele neprodleně písemně upozornit a stanovit zhotoviteli lhůtu pro odstranění vzniklých závad. Zhotovitel je povinen činit neprodleně veškerá potřebná opatření k odstranění vytknutých závad. V případě, že

- zhotovitel vytknuté vady ve sjednaném termínu neodstraní, použije objednatel sankční opatření uvedené v čl. 13.
- 8.6. Případné změny stavby oproti schválené projektové dokumentaci musí být písemně odsouhlaseny TD objednatele.
- 8.7. Zhotovitel je povinen předávat TD objednatele zjišťovací protokoly, faktury a případné soupisy dodatečných stavebních prací a méněprací i v elektronické podobě ve formátech použitých u jednotlivých výkazů v nabídce.
- 8.8. Práce probíhající v období provozu školy musí tento provoz plně respektovat a omezovat ho v minimální míře.
- 8.9. Zhotovitel je povinen veškerý nepoužitelný materiál, který vznikl při realizaci díla, zlikvidovat ve smyslu zákona o odpadech a prokázat toto objednateli, a to i v případě, že by skutečný objem takového materiálu přesahoval objemy uvedené ve výkazu výměr. Pokud bude muset zhotovitel odstranit odlišné množství materiálu, než bylo stanoveno v projektové dokumentaci a ve výkazu výměr, provede zhotovitel jeho přesný soupis včetně ocenění dle jednotkových cen použitých v položkovém rozpočtu, který je přílohou této smlouvy. V případě, že zhotovitel může část materiálu, který je dle projektu označen jako nepoužitelný a u kterého v položkovém rozpočtu, který je přílohou této smlouvy, ocenil jeho vytěžení, manipulaci s ním, jeho odvoz a poplatky za uložení na skládku a který by musel být zlikvidován ve smyslu zákona o odpadech, využít ať už při stávající stavební nebo jiné stavební akci, provede v rámci konečné fakturace soupis tohoto materiálu a následně tento soupis včetně kalkulace předloží objednateli k odsouhlasení. Tento postup musí být taktéž v souladu s ustanoveními čl. 5.
- 8.10. V průběhu provádění díla se budou konat kontrolní dny, které bude svolávat a řídit objednatel nebo jím určená osoba a jichž se zúčastní objednatel, zhotovitel a objednatelem určený TD, případně autorský dozor. Zápisy z kontrolních dnů zajišťuje objednatel nebo jím určená osoba. Součástí kontrolních dnů bude průběžně projednáván postup realizace stavebních prací, včetně jejich dopadu na omezení výroby a jejich přípustnost. Závěry uskutečněné na kontrolních dnech jsou pro obě strany závazné, nemohou však měnit ustanovení smlouvy, mohou však sloužit jako podklad pro dodatek ke smlouvě. Na základě požadavku objednatele učiněného nejméně 3 dny před konáním kontrolního dne je zhotovitel povinen při kontrolním dni předložit písemnou zprávu o postupu prací v rozsahu určeném objednatelem.
- 8.11. TD objednatele je oprávněn dát zhotoviteli pokyn k dočasnému zastavení provádění díla. Pokud se nejedná o pokyn k zastavení provádění díla z viny zhotovitele, má zhotovitel právo na úhradu nákladů vzniklých tímto dočasným zastavením provádění díla, a pokud nedojde k jiné dohodě, pak platí, že má zhotovitel právo na změnu termínu dokončení stavby o dobu shodnou s dobou, po kterou bylo provádění díla TD objednatele dočasně zastaveno.
- 8.12. Zhotovitel je povinen vyzvat písemně objednatele k prověření prací a konstrukcí, které v dalším pracovním postupu budou zakryty nebo se stanou nepřístupnými, tj. zejména pokládka rozvodů a kabelů před záhozem či zakrytím, veškeré izolace, injektáže, instalační rozvody v budovách, jakož i dalším předepsaným zkouškám, a to nejméně 3 pracovní dny předem. Ke kontrole zakrývaných a znepřístupňovaných prací a konstrukcí předloží zhotovitel veškeré výsledky o provedených zkouškách prací, důkazy o jakosti použitých materiálů použitých pro zakrývané práce, certifikáty a atesty.



Provedení kontroly bude dokladováno zápisem do jednoduchého záznamu o stavbě nebo samostatným protokolem. Pokud se objednatel nedostaví, pokračuje zhotovitel v pracích na díle a případné odkrytí provede na náklady objednatele. Pokud je při dodatečném odkrytí zřejmé, že práce či konstrukce byly provedeny vadně, hradí náklady na dodatečné odkrytí zhotovitel. Před zakrytím či zneprístupněním pořídí zhotovitel fotografickou dokumentaci nebo videozáznam zakrývaných částí v rozsahu specifikovaném objednatelem a předá je bez zbytečného odkladu objednateli. Zhotovitel je povinen účastnit se přejímek zakrytých konstrukcí a tlakových zkoušek svým odpovědným zástupcem, nikoli jen zástupcem subdodavatele. Zhotovitel je povinen k provádění předepsaných zkoušek zajistit příslušnou normu nebo technický předpis, podle kterého se zkouška provádí.

- 8.13. Pokud charakter a rozsah stavebních prací, které jsou předmětem této smlouvy takové úkony vyžaduje, vyzve zhotovitel kromě objednatele i správce podzemních vedení a inženýrských sítí dotčených stavbou k jejich kontrole a převzetí a zjištěnou skutečnost nechá potvrdit zápisem do jednoduchého záznamu o stavbě. Zhotovitel před jejich zakrytím zajistí geodetická zaměření, která nejpozději při protokolárním předání díla předá objednateli.
- 8.14. Zjistí-li zhotovitel při provádění díla skryté překážky bránící řádnému provádění díla, je povinen tuto skutečnost bez odkladu oznámit objednateli a navrhnout další postup.
- 8.15. Zhotovitel je povinen bez odkladu upozornit objednatele na případnou nevhodnost realizace vyžadovaných prací, v případě, že tak neučiní, nese jako odborná firma veškeré náklady spojené s následným odstraněním vady díla. V případě, že zhotovitel navrhuje změnu projektového řešení z jakéhokoli důvodu, je povinen udělat to písemnou formou na samostatném listu, kde bude vždy uvedeno zdůvodnění navrhované změny podepsané oprávněným zástupcem zhotovitele. Součástí navrhované změny vždy bude i vyčíslení předpokládaného cenového rozdílu (dalších, např. časových nároků na realizaci) oproti smluvnímu řešení. Povinnou součástí každého návrhu změny je i výslovné sdělení zhotovitele, v čem nevhodnost vyžadovaného řešení spočívá, zejména jaké konkrétní ustanovení příslušné technické normy či jiného technického či právního předpisu je projektovým řešením porušeno.
- 8.16. Pokud činností zhotovitele dojde ke způsobení škody objednateli nebo třetím osobám v důsledku opomenutí, nedbalosti nebo neplnění podmínek vyplývajících ze zákona, technických či jiných norem případně této smlouvy, je zhotovitel povinen nejpozději do 14 dnů od oznámení rozsahu a charakteru škod tuto škodu odstranit a není-li to možné, škodu finančně nahradit.
- 8.17. Vznikne-li nově nutnost působení koordinátora BOZP, podle části třetí zákona 309/2006 Sb., o zajištění dalších podmínek bezpečnosti a ochrany zdraví při práci, v platném znění, a ve znění prováděcích předpisů, je zhotovitel povinen tuto skutečnost bezodkladně sdělit objednateli. Objednatel je povinen v takovém případě jmenovat koordinátora BOZP.
- 8.18. Objednatel může rozhodnout, že koordinátor BOZP bude na stavbě působit i tehdy, když právní předpisy jeho působení nevyžadují.
- 8.19. Zhotovitel je povinen poskytnout koordinátorovi BOZP, pokud byl objednatelem určen, plnou součinnost ve smyslu zákona č. 309/2006 Sb. a jeho prováděcích předpisů.
- 8.20. Zhotovitel prohlašuje, že před zahájením stavebních prací uskuteční veškeré úkony nutné pro zjištění skrytých překážek pro provedení díla, jimiž jsou myšleny zejména

kontrolní průzkumy daného staveniště a ověří tak, že staveniště umožňuje provedení díla dohodnutým způsobem. Dále zhotovitel prohlašuje, že před zahájením stavebních prací provede kontrolu výpočtů pro návrh některých částí díla, překontroluje údaje uvedené ve výkazu výměr a veškeré poskytnuté podklady vzájemně porovná a ověří jejich správnost a proveditelnost díla. Případný soupis vad a nedostatků včetně návrhů na jejich odstranění a dopadu na předmět a cenu díla zhotovitel bezodkladně předá objednateli. Tím není dotčena odpovědnost objednatele za správnost a úplnost projektové dokumentace.

- 8.21. Součástí plnění zhotovitele dle této smlouvy a průkazem řádného provedení díla či jeho části je organizace, provedení a doložení úspěšných výsledků potřebných individuálních, komplexních, garančních zkoušek díla a dodržování požadavků orgánů státního stavebního dohledu, příp. jiných orgánů příslušných ke kontrole staveb.
- 8.22. Všechny povrchy, konstrukce, zařizovací předměty, součásti vnitřního vybavení, venkovní plochy apod. poškozené v důsledku stavební činnosti uvede zhotovitel před odevzdáním díla objednateli do původního stavu, v případě jejich zničení je zhotovitel povinen nahradit je novými.

## 9. PŘEVZETÍ DÍLA

- 9.1. Zhotovitel vyzve nejméně 5 pracovních dnů před termínem dokončení díla objednatele k předání a převzetí díla. Podmínkou předání a převzetí díla objednatelem je řádné splnění předmětu díla bez vad a nedodělků s výjimkou vad dle čl. 9.5. Objednatel je oprávněn, nikoliv však povinen, převzít dílo i s ojedinělými drobnými vadami a nedodělkami, které samy o sobě ani ve spojení s jinými nebrání řádnému a bezpečnému užívání předmětu díla. Objednatel je povinen k předání a převzetí díla přizvat TD, případně autorský dozor. Zápis o předání a převzetí díla bude proveden společně objednatelem se zhotovitelem dle obvyklých obchodních zvyklostí ve dvou stejnopisech, z nichž jeden obdrží objednatel a jeden zhotovitel. Zápis o předání a převzetí musí obsahovat soupis případných vad a nedodělků.
- 9.2. K zahájení přejímacího řízení je zhotovitel povinen předložit zejména:
- jednoduchý záznam o stavbě
  - atesty použitých materiálů a doklady o provedených zkouškách
  - dokumentaci skutečného provedení stavby či jejích částí
  - vyžadovaná geodetická zaměření
  - prohlášení o shodě
  - doklady o likvidaci odpadů
  - změnové listy.
- 9.3. Předávací řízení je zahájeno kontrolou dokladové části, kterou předá zhotovitel v originálech, s očíslováním jednotlivých dokladů a jejich úplným seznamem. Zhotovitel jako součást dokladové části předloží i oběma stranami podepsané předávací protokoly z přejímek jednotlivých poddodávek, včetně soupisu vad a nedodělků z těchto přejímek. Doba, kterou poskytne zhotovitel objednateli ke kontrole úplnosti dokladové části je jeden pracovní den. V případě předložení neúplné dokladové dokumentace vyzve objednatel zhotovitele k jejímu doplnění a vlastní předávací řízení bude zahájeno v náhradním termínu po jejím doplnění. Minimální doba, kterou

- zhotovitel poskytne zástupci objednatele ke kontrole předávané části díla a zpracování soupisu vad a nedodělků, je 3 pracovní dny.
- 9.4. Přejímka je ukončena podpisem předávacího protokolu zmocněnými zástupci obou stran. Podpis předávacího protokolu je datem předání ve smyslu ustanovení čl. 4.1. a 12.1. této smlouvy.
- 9.5. Ojedinelé drobné vady a drobné nedodělky, které samy o sobě ani ve spojení s jinými nebrání užívání díla, nejsou důvodem pro odmítnutí převzetí díla objednatelem. Objednatel v takovém případě dílo převezme a zhotovitel je povinen drobné vady nebo nedodělky odstranit v dohodnutých lhůtách.
- 9.6. O předání a převzetí díla bude sepsán protokol, ve kterém mimo jiné budou uvedeny vady a nedodělky dle čl. 9.5. této smlouvy a lhůty pro odstranění, datum vyklizení staveniště apod.
- 9.7. V případě dohody stran, je možné dílo předávat v ucelených, samostatně funkčních částech.
- 9.8. Zhotovitel je oprávněn za účelem zajištění realizace předmětu díla v termínech stanovených touto smlouvou provést dílo prostřednictvím svých dalších poddodavatelů. V případě, že by zhotovitel hodlal provést změnu v seznamu poddodavatelů předloženého v nabídce, je povinen o tom informovat objednatele, který je v odůvodněných případech oprávněn nového poddodavatele odmítnout. Ke změně poddodavatele, prostřednictvím kterého zhotovitel prokazoval v zadávacím řízení kvalifikaci, může dojít jen ve výjimečných případech se souhlasem objednatele, nový poddodavatel musí splňovat minimálně ty kvalifikační předpoklady, jako původní poddodavatel prokázal v rámci zadávacího řízení.
- 9.9. Má-li být část díla realizována prostřednictvím poddodavatele, který za zhotovitele prokázal určitou část kvalifikace, musí se poddodavatel podílet na plnění díla v tom rozsahu, v jakém prokázal kvalifikaci.

## 10. ZÁRUČNÍ PODMÍNKY

- 10.1. Záruční doba začíná plynout od bezvadného předání díla objednateli a je stanovena na 5 let.
- 10.2. Dílo má vady, pokud jeho provedení neodpovídá požadavkům uvedeným ve smlouvě o dílo, příslušným ČSN, TKP nebo jiné dokumentaci, vztahující se k provedení díla.
- 10.3. Zhotovitel, odpovídá za vady, které má dílo v době předání nebo které se vyskytly v záruční době. Za vady díla, které se projeví po záruční době, odpovídá zhotovitel v případě, že jejich příčinou bylo porušení povinností zhotovitele. Zhotovitel neodpovídá za vady způsobené nesprávným provozováním díla, jeho poškozením živelnou událostí nebo třetí osobou.
- 10.4. Objednatel je povinen zjištěné vady písemně reklamovat u zhotovitele, a to do 14 pracovních dnů ode dne, kdy tuto vadu zjistil. V reklamaci objednatel uvede popis vady, jak se projevuje, zda požaduje vadu odstranit nebo zda požaduje finanční náhradu.
- 10.5. Zhotovitel započne s odstraňováním reklamované vady do 10 dnů ode dne doručení písemného oznámení o vadě, pokud se smluvní strany nedohodnou jinak. V případě havárie bránící plynulému provozu objednatele započne zhotovitel s odstraněním vady bezodkladně, tj. do 24 hodin od jejího oznámení, pokud se strany nedohodnou jinak.

Zhotovitel odstraní reklamované vady v technologicky nejkratším termínu, nejdéle však v termínu dohodnutém s objednatelem. Pokud se jedná o vadu omezující provoz (výrobu) objednatele, je zhotovitel povinen ji odstranit do 72 hodin od nahlášení. Jestliže zhotovitel neodstraní vadu v dohodnutém termínu, je objednatel oprávněn na náklady zhotovitele vadu odstranit sám nebo za pomoci třetí osoby. Objednatel je povinen umožnit zhotoviteli odstranění vady. Zhotovitel je povinen nastoupit k odstranění vady i v případě, že reklamaci neuznává.

- 10.6. Oznámení o ukončení odstranění vady a předání provedené opravy objednateli provede zhotovitel protokolárně. Na provedenou opravu poskytne zhotovitel novou záruku ve stejné délce jako je uvedena v čl. 10.1. této smlouvy, která počíná běžet dnem předání a převzetí opravy potvrzením předávacího protokolu oběma smluvními stranami a ostatními účastníky řízení o předání a převzetí opravy.

## **11. ODPOVĚDNOST ZA ŠKODU**

- 11.1. Nebezpečí škody na realizovaném díle nese zhotovitel v plném rozsahu až do dne předání a převzetí díla.
- 11.2. Zhotovitel nese odpovědnost původce odpadů a zavazuje se nezpůsobit únik ropných, toxických či jiných škodlivých látek na stavbě.
- 11.3. Zhotovitel je povinen nahradit objednateli v plné výši škodu, která vznikla při realizaci díla v souvislosti nebo jako důsledek porušení povinností a závazků zhotovitele dle této smlouvy.
- 11.4. Zhotovitel prohlašuje, že má ke dni podpisu smlouvy uzavřenou pojistnou smlouvu proti škodám způsobeným činností zhotovitele včetně možných škod způsobených pracovníky zhotovitele, a to do výše minimálně 0,5 milionů Kč. Zhotovitel se zavazuje, že bude po celou dobu stavby takto pojištěn. Zhotovitel předloží pojistnou smlouvu objednateli na vyžádání.
- 11.5. Zhotovitel tímto prohlašuje, že je odpovědný za vzniklou škodu v důsledku neproplacení dotace objednateli z důvodu nedodržení těchto smluvních podmínek, a to zejména nedodržení termínu dokončení díla. Zhotovitel se pak zavazuje uhradit objednateli škodu rovnající se výši neproplacené dotace z důvodu nedodržení smluvních podmínek ze strany zhotovitele. Ostatní nároky na náhradu škody či sankce zůstávají nedotčeny.

## **12. INSTITUT MĚNĚPRACÍ A VÍCEPRACÍ**

- 12.1. Případné méněpráce a vícepráce vzniklé v průběhu zhotovení díla z titulu požadavku objednatele, nebo vzniklé z důvodu změny stavebně technického řešení oproti předmětné souhrnné projektové dokumentaci a odsouhlasené objednatelem, budou věcně cenově a časově dokladovány změnovým listem.
- 12.2. Stanovení ceny víceprací a méněprací
- 12.2.1. v případě, že se změna díla týká části stavby, která je již položkově naceněna nabídkou zhotovitele, použije se jednotková cena z této nabídky.

- 12.2.2. pro práce a dodávky neuvedené v položkovém rozpočtu budou použity obecně známé sborníky doporučených cen (např. označení sborníků URS Praha, a. s.) pro to období, ve kterém mají být vícepráce realizovány, snížené o 20 %
- 12.2.3. pro práce a dodávky neuvedené ve sbornících, bude dohodnuta individuální kalkulace nebo hodinové sazba. V případě nutnosti ocenit některé práce nespécifikované směrnými cenami ÚRS Praha, a. s. ocení se tyto práce takto:
- pro montážní práce 250,- Kč/hod bez DPH
- 12.2.4. k základním nákladům není zhotovitel oprávněn připočítat přírážku na podíl vedlejších rozpočtových nákladů
- 12.2.5. stavební práce a dodávky, které nebudou zhotovitelem po odsouhlasení technickým dozorem investora provedeny (méněpráce), budou odečteny ve výši součtu veškerých odpovídajících položek a nákladů neprovedených dodávek a prací dle položkového rozpočtu.
- 12.3. Provedení změny v realizaci stavby je možné pouze na základě objednatel schváleného změnového listu.
- 12.4. Konkrétní změna smlouvy ve smyslu zvětšení, resp. zmenšení rozsahu prací v důsledku realizace méně či více prací bude provedena vždy až na základě možnosti takovou změnu provést ve smyslu příslušných ustanovení zákona o veřejných zakázkách.
- 12.5. Změny v realizaci stavby provedené na základě změnového listu budou začleněny do právního rámce této smlouvy o dílo samostatným dodatkem k této smlouvě o dílo.
- 12.6. Fakturace ze strany zhotovitele za uznané vícepráce je možná až po schválení souhrnu víceprací a méněprací zástupcem objednatele, na jehož základě je možné provést dodatek o vypořádání víceprací a méněprací k této smlouvě o dílo.

## 13. SANKCE

- 13.1. Prodlení s převzetím staveniště nebo se zahájením prací se sjednává jednorázová pokuta ve výši 1 % z ceny díla včetně DPH a dále smluvní pokutu ve výši 0,05 % z ceny díla včetně DPH za každý započatý den prodlení.
- 13.2. Za prodlení s termínem předání díla se sjednává smluvní pokuta ve výši 0,05 % z ceny díla včetně DPH za každý započatý den prodlení.
- 13.3. Zhotovitel zaplatí objednateli smluvní pokutu ve výši 0,1% z celkové ceny díla za každý započatý kalendářní den prodlení v plnění harmonogramu prací dle přílohy č. 2.
- 13.4. Zhotovitel se zavazuje, že v případě nedodržení termínu k odstranění vady uvedené v protokolu o předání a převzetí zaplatí objednateli smluvní pokutu ve výši 1.000 Kč za každou jednotlivou vadu a každý i jen započatý den prodlení.
- 13.5. V případě, že objednatel neuhradí fakturu v termínu splatnosti, zavazuje se uhradit úrok z prodlení ve výši 0,1 % z fakturované částky za každý i jen započatý den prodlení.

- 13.6. Zhotovitel se zavazuje zaplatit smluvní pokutu ve výši 10.000 Kč v případě porušení povinností vyplývajících z bezpečnosti a ochrany zdraví při práci, a to za každé jednotlivé porušení.
- 13.7. V případě prodlení zhotovitele s odstraněním nahlášené reklamace ve sjednaném termínu, je zhotovitel povinen zaplatit objednateli smluvní pokutu ve výši 1.000 Kč za každou reklamovanou vadu a za každý započatý den prodlení, v případě havárie smluvní pokutu ve výši 10.000 Kč za každou reklamovanou vadu (havárii) a za každý započatý den prodlení.
- 13.8. Jestliže zhotovitel i přes písemné upozornění objednatele pokračuje ve stavebních pracích v rozporu se svými povinnostmi či zadáním, je zhotovitel povinen zaplatit objednateli smluvní pokutu ve výši 10.000 Kč za každý takový případ.
- 13.9. V případě porušení ustanovení v čl. 7.16. smlouvy je zhotovitel povinen zaplatit objednateli smluvní pokutu ve výši 1.000 Kč za každé porušení (doložené např. fotodokumentací).
- 13.10. V případě porušení ustanovení v čl. 8.21. nebo 9.9. smlouvy je zhotovitel povinen zaplatit objednateli smluvní pokutu ve výši 50.000 Kč za každé porušení.
- 13.11. V případě, že závazek provést dílo zanikne před řádným ukončením díla, nezanikají nároky na smluvní pokuty, pokud vznikly dřívějším porušením povinností. Zánik závazku jeho pozdním plněním neznamená zánik nároku na smluvní pokutu z prodlení s plněním či plnění ze záruky za odstranění vad.
- 13.12. Smluvní pokuty se nezapočítávají na náhradu případně vzniklé škody.
- 13.13. Smluvní pokuty je objednatel oprávněn započítat proti pohledávce zhotovitele.
- 13.14. Splatnost smluvních pokut je dohodnuta na 30 dnů po obdržení daňového dokladu (faktury) s vyčíslením smluvní pokuty.

## **14. BANKOVNÍ ZÁRUKY**

- 14.1. K zajištění závazků vyplývajících z řádného plnění předmětu veřejné zakázky po dobu realizace zhotovitel předal objednateli bankovní záruku ve smyslu § 2029 zákona č. 89/2012 Sb., občanského zákoníku nebo složil finanční prostředky na účet objednatele ve výši 5 % nabídkové ceny vč. DPH, platnou po celou dobu plnění předmětu této smlouvy a dále nejméně dva měsíce od předání díla zhotovitelem.
- 14.2. K zajištění závazků vyplývajících z řádného plnění záručních podmínek Zhotovitel předá Objednateli bankovní záruku ve smyslu § 2029 zákona č. 89/2012 Sb., občanského zákoníku ve výši 5 % nabídkové ceny vč. DPH, platnou po celou dobu běhu záruční lhůty, a to v rámci přejímacího řízení díla. Pokud zhotovitel nepředá bankovní záruku ani v dodatečné 10 denní lhůtě, je objednatel oprávněn čerpat odpovídající částku ze záruky nebo jistoty dle čl. 14.1. a tuto následně držet jako finanční jistotu dle tohoto článku.

## 15. Odstoupení od smlouvy

- 15.1. Za podstatné porušení smlouvy dle § 2002 a násl. občanského zákoníku, při kterém je druhá strana oprávněna odstoupit od smlouvy, se považuje zejména:
- vadnost díla již v průběhu jeho provádění, pokud zhotovitel na písemnou výzvu objednatele vady neodstraní ve stanovené lhůtě,
  - prodlení zhotovitele se zahájením nebo dokončením díla o více než 30 dnů,
  - úpadek zhotovitele ve smyslu zákona č. 182/2006 Sb., insolvenčního zákona,
  - vstup zhotovitele do likvidace,
  - porušování předpisů bezpečnosti práce a technických zařízení, v případě, že byl zhotovitel na takové nedostatky písemně upozorněn a v přiměřené lhůtě nezjednal nápravu,
  - nedodržování povinnosti stanovené v odst. 11.4. této smlouvy.
- 15.2. Účinky odstoupení od smlouvy nastávají dnem doručení oznámení o odstoupení druhé straně smlouvy.

## 16. Závěrečná ustanovení

- 16.1. Veškerá jednání o stavbě a na stavbě s objednatelem či státními orgány budou probíhat v českém jazyce. Veškeré doklady o stavbě, použitých materiálech a konstrukcích předávané objednateli budou v českém jazyce.
- 16.2. Tuto smlouvu lze měnit pouze číslovanými dodatky, podepsanými oběma smluvními stranami.
- 16.3. Tuto smlouvu je možno ukončit písemnou dohodou smluvních stran.
- 16.4. Objednatel může smlouvu vypovědět písemnou výpovědí s jednoměsíční výpovědní lhůtou, která začíná běžet prvním dnem kalendářního měsíce následujícího po kalendářním měsíci, v němž byla výpověď doručena zhotoviteli.
- 16.5. Pro případ zániku závazku před řádným ukončením díla je zhotovitel povinen ihned předat objednateli nedokončené dílo včetně věcí, které opatřil a které jsou součástí díla a uhradit případně vzniklou škodu. Objednatel je povinen uhradit zhotoviteli cenu věcí, které opatřil a které se staly součástí díla. Smluvní strany uzavřou dohodu, ve které upraví vzájemná práva a povinnosti.
- 16.6. Zhotovitel není oprávněn bez souhlasu objednatele postoupit práva a povinnosti vyplývající z této smlouvy třetí osobě.
- 16.7. Případná neplatnost některého ustanovení této smlouvy nemá za následek neplatnost ostatních ustanovení. Pro případ, že se kterékoliv ustanovení této smlouvy stane neúčinným nebo neplatným, se smluvní strany zavazují bez zbytečného odkladu nahradit takové ustanovení novým.
- 16.8. V případě, že některá ze smluvních stran odmítne převzít písemnost nebo její převzetí znemožní, se má za to, že písemnost byla doručena.
- 16.9. Smlouva se řídí českým právním řádem. Obě strany se dohodly, že pro neupravené vztahy plynoucí z této smlouvy platí příslušná ustanovení občanského zákoníku
- 16.10. Osoby podepisující tuto smlouvu svým podpisem stvrzují platnost svého oprávnění zastupovat smluvní stranu.

- 16.11. Smluvní strany se dohodly, že případné spory budou přednostně řešeny dohodou. V případě, že nedojde k dohodě stran, bude spor řešen místně a věcně příslušným soudem.
- 16.12. Zhotovitel je na základě § 2e) zákona č. 320/2001 Sb., o finanční kontrole osobou povinnou spolupůsobit při výkonu finanční kontroly. Zhotovitel je v tomto případě povinen vykonat veškerou součinnost s kontrolou.
- 16.13. Smluvní strany prohlašují, že žádná informace uvedená v této smlouvě není předmětem obchodního tajemství ve smyslu § 504 občanského zákoníku.
- 16.14. Smluvní strany berou na vědomí, že tato smlouva bude uveřejněna v registru smluv v souladu s ustanoveními zákona č. 340/2015 Sb., o zvláštních podmínkách účinnosti některých smluv, uveřejňování těchto smluv a o registru smluv.
- 16.15. Obě strany smlouvy prohlašují, že si smlouvu přečetly, s jejím obsahem souhlasí a že byla sepsána na základě jejich pravé a svobodné vůle, prosté omylu.
- 16.16. Tato smlouva je vyhotovena ve čtyřech stejnopisech, z nichž každý má platnost originálu, objednatel obdrží 3 stejnopisy a zhotovitel jeden stejnopis.
- 16.17. Nedílnou součástí této smlouvy je příloha položkový rozpočet, finanční a časový harmonogram.
- 16.18. Uzavření této smlouvy bylo schváleno Radou městské části Praha 14 dne 17. 5. 2021 usnesením č. 286/RMČ/2021.

Přílohy:

1. rozpočet
2. finanční a časový harmonogram stavby

V Praze



Městská část Praha 14  
Mgr. Radek Vondra, starosta

V Praze



Pavel Rečinský  
Jednatel



*„Potvrzujeme, že ve smyslu § 43 odst. 1 zákona č. 131/2000 Sb., o hlavním městě Praze, ve znění pozdějších předpisů, byly splněny podmínky pro platnost tohoto právního jednání.*

*Pověření členové Zastupitelstva městské části Praha 14*

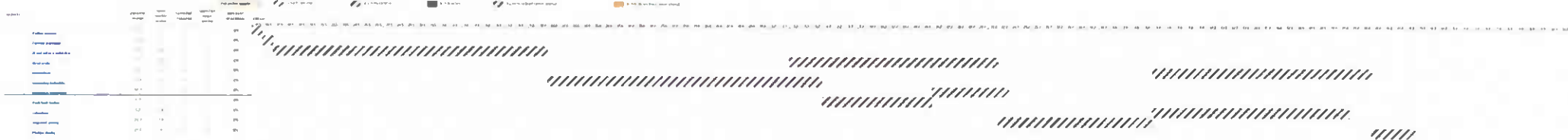
*V Praze dne \_\_\_\_\_*

*V Praze dne \_\_\_\_\_*

---

*člen Zastupitelstva městské části Praha 14    člen Zastupitelstva městské části Praha 14“*

MŠ Šestajovická - polytechnická zahrada



**REKAPITULACE STAVBY**

**příloha č. 2**

Kód: 03/19  
 Stavba: Polytechnická zahrada

KSO:  
 Misto: MŠ Šestajovická

CC-CZ:  
 Datum: 21.04.2021

Zadavatel:  
 Městská část Praha 14

IČ:  
 DIČ: 00231312

Uchazeč:  
 PARECO s.r.o.

IČ:  
 DIČ: CZ27165329

Projektant:  
 ProjectK7 s.r.o.

IČ:  
 DIČ: 05412625

Zpracovatel:

IČ:  
 DIČ:

Poznámka:

<b>Cena bez DPH</b>			<b>549 427,47</b>
DPH základní	Sazba daně	Základ daně	Výše daně
snížená	15,00%	549 427,47	115 379,77
		0,00	0,00
<b>Cena s DPH</b>			<b>664 807,24</b>
	v	CZK	

Projektant

Zpracovatel

Datum a podpis:

Razítko

Datum a podpis:

Razítko

Objednavatel

Uchazeč

Datum a podpis:

Razítko

Datum a podpis:

Razítko



21-04-2021



36

## REKAPITULACE OBJEKTŮ STAVBY A SOUPISŮ PRACÍ

Kód: 03/19

Stavba: Polytechnická zahrada

Místo: MŠ Šestajovická

Datum: 21.04.2021

Zadavatel: Městská část Praha 14

Projektant: ProjectK7 s.r.o.

Uchazeč: PARECO s.r.o.

Zpracovatel:

Kód	Popis	Cena bez DPH [CZK]	Cena s DPH [CZK]
Náklady z rozpočtů		549 427,47	664 807,24
03/19	Polytechnická zahrada	549 427,47	664 807,24

# KRYCÍ LIST SOUPISU PRACÍ

37

Stavba:

Polytechnická zahrada

KSO:

Místo: MŠ Šestajovická

CG-CZ:

Datum: 21.04.2021

Zadavatel:

Městská část Praha 14

IČ:

00231312

DIČ:

Uchazeč:

PARECO s.r.o.

IČ:

27165329

DIČ:

CZ27165329

Projektant:

ProjectK7 s.r.o.

IČ:

05412625

DIČ:

Zpracovatel:

IČ:

DIČ:

Poznámka:

Cena bez DPH				549 427,47
	Základ daně	Sazba daně	Výše daně	
DPH základní	549 427,47	21,00%	115 379,77	
snížená	0,00	15,00%	0,00	
<b>Cena s DPH</b>		<b>v CZK</b>		<b>664 807,24</b>

Projektant

Zpracovatel

Datum a podpis:

Razítko

Datum a podpis:

Razítko

Objednavatel

Uchazeč

Datum a podpis:

Razítko

Datum a podpis:

Razítko

38

## REKAPITULACE ČLENĚNÍ SOUPISU PRACÍ

Stavba:

Polytechnická zahrada

Místo: MŠ Šestajovická  
 Zadavatel: Městská část Praha 14  
 Uchazeč: PARECO s.r.o.

Datum: 21.04.2021  
 Projektant: ProjectK7 s.r.o.  
 Zpracovatel:

Kód dílu - Popis

Cena celkem [CZK]

Kód dílu - Popis	Cena celkem [CZK]
<b>Náklady ze soupisu prací</b>	<b>549 427,47</b>
<b>HSV - Práce a dodávky HSV</b>	<b>101 888,56</b>
1 - Zemní práce	27 632,02
2 - Zakládání	6 641,90
3 - Svíslé a kompletní konstrukce	19 063,87
4 - Vodovodné konstrukce	2 134,50
5 - Komunikace pozemní	17 922,90
9 - Ostatní konstrukce a práce, bourání	21 706,74
997 - Přesun sutě	1 439,79
998 - Přesun hmot	5 346,84
<b>Ostatní - Ostatní</b>	<b>255 545,10</b>
999.2 - Herní prvky	212 512,35
999.1 - Mobilář	43 032,75
<b>PSV - Práce a dodávky PSV</b>	<b>165 073,81</b>
712 - Povlakové krytiny	19 582,06
762 - Konstrukce tesáfské	68 535,32
764 - Konstrukce klempířské	3 539,66
766 - Konstrukce truhlářské	55 171,77
783 - Dokončovací práce - nátěry	18 245,00
<b>M - Práce a dodávky M</b>	<b>1 500,00</b>
46-M - Zemní práce při extr.mont.pracích	1 500,00
<b>VRN - Vedlejší rozpočtové náklady</b>	<b>25 420,00</b>
VRN1 - Průzkumné, geodetické a projektové práce	8 500,00
VRN3 - Zařízení staveniště	12 100,00
VRN4 - Inženýrská činnost	3 200,00
VRN6 - Územní vlivy	1 620,00

# SOUPIS PRACÍ

39

Stavba:

Polytechnická zahrada

Místo: MŠ Šestajovická

Datum: 21.04.2021

Zadavatel: Městská část Praha 14

Projektant: ProjectK7 s.r.o.

Uchazeč: PARECO s.r.o.

Zpracovatel:

PČ	Typ	Kód	Popis	MJ	Množství	J.cena [CZK]	Cena celkem [CZK]	Cenová soustava
<b>Náklady soupisu celkem</b>							<b>549 427,47</b>	
D	HSV		<b>Práce a dodávky HSV</b>				<b>101 888,56</b>	
D	1		<b>Zemní práce</b>				<b>27 632,02</b>	
1	K	113106023	Rozebrání dlažeb a dílců při překopech inženýrských sítí s přemístěním hmot na skládku na vzdálenost do 3 m nebo s naložením na dopravní prostředek ručně komunikací pro pěší s kožem z kaméniva nebo žlvice a s výplní spár ze zámkové dlažby	m2	6,000	105,00	630,00	CS ÚRS 2019 01
2	K	121112012	Sejmutí ornice II vrstvy přes 150 mm ručně s odhozením do 3 m bez vodotěsného přemístění (13,8+14+10+(14*0,5*0,5))*0,15	m3	6,195	550,00	3 407,25	
	W				6,195			
3	K	131201201	Hloubení zapažených jam a zářezů s urovnáním dna do předepsaného profilu a spádu v hornině tř. 3 do 100 m3	m3	4,541	513,00	2 329,53	CS ÚRS 2019 01
	W		4,99*1,82*0,5		4,541			
4	K	131201209	Hloubení zapažených jam a zářezů s urovnáním dna do předepsaného profilu a spádu Příplatek k cenám za lepivost horniny tř. 3	m3	4,541	29,00	131,69	CS ÚRS 2019 01
5	K	131203102	Hloubení jam ručním nebo pneum nářadím v nesoudržitelných horninách tř. 3	m3	2,400	629,00	1 509,60	
	W		12*(0,5*0,5*0,8)		2,400			
6	K	131203109	Příplatek za lepivost u hloubení jam ručním nebo pneum nářadím v hornině tř. 3	m3	2,400	29,00	69,60	
7	K	132212101	Hloubení zapažených i nezapažených rýh šířky do 600 mm ručním nebo pneumatickým nářadím s urovnáním dna do předepsaného profilu a spádu v horninách tř. 3 soudržitelných	m3	1,200	761,00	913,20	CS ÚRS 2019 01
	W		8*0,3*0,5		1,200			
8	K	132212109	Hloubení zapažených i nezapažených rýh šířky do 600 mm ručním nebo pneumatickým nářadím s urovnáním dna do předepsaného profilu a spádu v horninách tř. 3 Příplatek k cenám za lepivost horniny tř. 3	m3	1,200	29,00	34,80	CS ÚRS 2019 01
9	K	182201211	Vodorovné přemístění výkopku z horniny tř. 1 až 4 stavebním kolečkem do 10 m	m3	8,141	82,00	667,56	
	W		4,541*2,4*1,2		8,141			
10	K	182201219	Příplatek k vodorovnému přemístění výkopku z horniny tř. 1 až 4 stavebním kolečkem ZKD 10 m	m3	81,410	82,00	6 675,82	
	W		8,141*10		81,410			
11	K	182701105	Vodorovné přemístění do 10000 m výkopku/sypání z horniny tř. 1 až 4	m3	8,141	35,20	286,56	
12	K	187101101	Nakládání výkopku z hornin tř. 1 až 4 do 100 m3	m3	8,141	320,00	2 605,12	
13	K	180404111	Založení hřišového trávníku výsevem na vrstvě ornice	m2	50,000	85,05	4 252,50	
14	M	005724400	osivo směs travní hřištní	kg	15,000	119,00	1 785,00	
15	K	181301102	Rozproštění a urovnání ornice v rovině nebo ve svahu sklonu do 1:5 při souvislé ploše do 500 m2, tl. vrstvy přes 100 do 150 mm	m2	6,195	74,80	463,39	CS ÚRS 2019 01
16	K	185803111	Ošetení trávníku shrabáním v rovině a svahu do 1:5	m2	50,000	4,01	200,50	
17	K	185851121	Dovoz vody pro závlivku rostlin za vzdálenost do 1000 m	m3	5,000	334,02	1 670,10	
D	2		<b>Zakládání</b>				<b>6 641,90</b>	
18	K	275313611	Základové patky z betonu tř. C 16/20	m3	2,400	2 767,46	6 641,90	
	W		12*(0,5*0,5*0,8)		2,400			
D	3		<b>Svislé a kompletní konstrukce</b>				<b>19 063,87</b>	
19	K	339921132	Osazování palisád betonových v řadě se zabetonováním výšky palisády přes 500 do 1000 mm	m	6,000	614,37	3 686,22	CS ÚRS 2019 01
20	M	BET.P60M01	BEST-PALISÁDA MASIV betonová přírodní 17,5X20X60 cm	kus	15,000	181,82	2 727,30	CS ÚRS 2019 01
	W		2,54237288135593*5,9 *Přepočtené koeficientem množství		15,000			
21	M	BET.P80M01	BEST-PALISÁDA MASIV betonová přírodní 17,5X20X80 cm	kus	15,000	231,42	3 471,30	CS ÚRS 2019 01
	W		2,54237288135593*5,9 *Přepočtené koeficientem množství		15,000			
22	M	BET.P10M01	BEST-PALISÁDA MASIV betonová přírodní 17,5X20X100 cm	kus	15,000	280,39	4 205,85	CS ÚRS 2019 01
	W		2,54237288135593*5,9 *Přepočtené koeficientem množství		15,000			
23	K	339921133	Osazování palisád betonových v řadě se zabetonováním výšky palisády přes 1000 do 1500 mm	m	2,000	771,10	1 542,20	CS ÚRS 2019 01
24	M	BET.P12M01	BEST-PALISÁDA MASIV betonová přírodní 17,5X20X120 cm	kus	10,000	343,10	3 431,00	CS ÚRS 2019 01
	W		1,69491525423729*5,9 *Přepočtené koeficientem množství		10,000			
D	4		<b>Vodorovné konstrukce</b>				<b>2 134,50</b>	

PČ	Typ	Kód	Popis	MJ	Množství	J.cena [CZK]	Cena celkem [CZK]	Cenová soustava
25	K	451577877	Podklad nebo lože pod dlažbu vodorovný nebo do sklonu 1:5 ze štěrkopísku tl do 100 mm	m2	30,000	71,15	2 134,50	
D 5							17 922,90	
26	K	596211110	Komunikace pozemní Kladení dlažby z betonových zámkových dlaždic komunikaci pro pěší s ložem z kameniva téženého nebo drceného tl. do 40 mm, s vyplněním spár s dvojitým hutněním, vibrováním a se smetením přebytečného materiálu na krajnici tl. 60 mm skupiny A, pro plochy do 50 m2	m2	30,000	333,04	9 991,20	CS ÚRS 2019 01
27	M	BTB.21101	dlažba zámková lčko 4 20x16,5x4 cm přírodní	m2	30,000	264,39	7 931,70	CS ÚRS 2019 01
D 9							21 706,74	
28	K	916331112	Osezení zahradního obrubníku betonového do lože z betonu s boční opěrou	m	24,500	153,81	3 768,35	
29	M	592172110	obrubník betonový zahradní 100 x 5 x 25 cm	kus	98,000	85,00	8 330,00	
30	K	936009112	Bezpečnostní dopadová plocha na dětském hřišti tloušťky 30 cm z písku	m2	13,800	568,46	7 844,75	
31	K	966001113	Odstranění dětské houpačky s ocelovou konstrukcí pružinové	kus	4,000	440,91	1 763,64	CS ÚRS 2019 01
D 997							1 439,79	
32	K	997013501	Odvoz sůl a vybouraných hmot na skládku nebo meziskládku do 1 km se složením	t	1,297	228,79	296,74	
33	K	997013509	Příplatek za každý další i započatý 1 km přes 1 km	t	30,000	10,00	300,00	
34	K	997013801	Poplatek za uložení výkopku	t	1,297	650,00	843,05	
D 998							5 346,84	
35	K	998223011	Přesun hmot pro pozemní komunikace s krytem dlaždičným dopravní vzdálenost do 200 m jakékoliv délky objektu	t	27,493	194,48	5 346,84	CS ÚRS 2019 01
D Ostatní Ostatní							255 545,10	
D 999.2							212 512,35	
36	K	938001001	Pružinové houpadlo - Koník	ks	1,000	10 557,00	10 557,00	
37	K	938001002	Montáž pružinového houpadla	ks	1,000	1 610,00	1 610,00	
38	K	938001003	Pružinové houpadlo - Pes	ks	1,000	9 265,00	9 265,00	
39	K	938001004	Montáž pružinového houpadla	ks	1,000	1 610,00	1 610,00	
40	K	938001005	Věž skluzavka	ks	1,000	45 792,35	45 792,35	
41	K	938001006	Montáž	ks	1,000	19 650,00	19 650,00	
42	K	938001007	Lanová dráha	ks	1,000	35 121,50	35 121,50	
43	K	938001008	montáž	ks	1,000	11 615,00	11 615,00	
44	K	938001009	Věžová sestava - doplnění	ks	1,000	65 101,50	65 101,50	
45	K	938001010	Montáž	ks	1,000	12 190,00	12 190,00	
D 999.1							43 032,75	
46	K	937001001	Mobilitář Stůl k sedací soupravě	ks	2,000	5 278,50	10 557,00	
47	K	937001002	Montáž	KS	2,000	1 035,00	2 070,00	
48	K	937001003	Lavička mobilní s opěradlem	ks	4,000	6 831,00	27 324,00	
49	K	937001005	Montáž	ks	4,000	345,00	1 380,00	
50	M	937001007	Krycí plachta s oky	m2	19,000	63,25	1 201,75	
51	K	937001006	Doprava	kpl	1,000	500,00	500,00	
D PSV							165 073,81	
D 712							19 582,06	
52	K	712363001	Provedení povlakové krytiny střech plochých do 10° fólií termoplastickou mPVC (měkčené PVC) rozvinutí a natažení fólie v ploše	m2	12,500	350,00	4 375,00	CS ÚRS 2019 01
53	M	26322000	fólie hydroizolační střešní mPVC mechanicky kotvená tl 2,0mm šedá	m2	14,375	750,00	10 781,25	CS ÚRS 2019 01
VV					14,375			
54	K	712363005	Provedení povlakové krytiny střech plochých do 10° fólií termoplastickou mPVC (měkčené PVC) aplikace fólie na oplechování (na tzv. fóliový plech) horkovzdušným navařením v plné ploše	m2	1,450	350,00	507,50	CS ÚRS 2019 01
55	K	712363356	Povlakové krytiny střech plochých do 10° z tvarovaných poplastovaných lišt pro mPVC okapnice rs 200 mm	m	14,500	209,15	3 032,68	CS ÚRS 2019 01
56	K	712391171	Provedení povlakové krytiny střech plochých do 10° - ostatní práce provedení vrstvy textilní podkladní	m2	12,500	42,10	526,25	CS ÚRS 2019 01
57	M	69311006	geotextilie tkaná separační, filtrační, výztužná PP pevnost v tahu 15kN/m	m2	14,375	25,00	359,38	CS ÚRS 2019 01
VV					14,375			
D 762							68 535,32	
58	K	762005103	Konstrukce tesařské Práce společné pro tesařské konstrukce montáž ocelových spojovacích prostředků (materiál ve specifikaci) kotvených želez příložek, patek, láhel	kus	12,000	161,30	1 935,60	CS ÚRS 2019 01



PČ	Typ	Kód	Popis	MJ	Množství	J.cena [CZK]	Cena celkem [CZK]	Cenová soustava
59	M	762085001	Kotevní patka	kpl	12,000	350,00	4 200,00	
60	K	762341280	Bednění a laťování montáž bednění střeche rovných a šikmých sklonu do 60° s vyřezáním otvorů z desek cementolískových nebo cementových na sraz	m2	12,500	123,35	1 541,88	CS ÚRS 2019 01
61	M	60623495	překližka vodovzdorná smrk 1250x2500mm II 21mm jakost II.	m2	12,500	393,00	4 912,50	CS ÚRS 2019 01
62	K	762431220	Obložení stěn montáž deskami z dřevotřískových hmot včetně tvarování a úpravy pro olištování spár dřevotřískovými nebo dřevostřípkovými na sraz	m2	45,000	105,66	4 754,70	CS ÚRS 2019 01
63	M	60623495	překližka vodovzdorná smrk 1250x2500mm II 21mm jakost II.	m2	46,800	393,00	18 392,40	CS ÚRS 2019 01
	WV		45*1,04 Přepočtené koeficientem množství		46,800			
64	K	762495000	Spojovací prostředky olištování spár, obložení stropů, sřezných podhledů a stěn hřebíky, vruty	m2	45,000	40,31	1 813,95	CS ÚRS 2019 01
65	K	762713110	Montáž prostorových vázaných konstrukcí z feziva hraněného nebo polohraněného průřezové plochy do 120 cm2	m	21,600	156,65	3 383,64	CS ÚRS 2019 01
	W		"Krokve" 2,18*7		15,260			
	W		"Pásky" 2,2		2,200			
	W		"Výměna" 2,68+1,46		4,140			
	W		Součet		21,000			
66	M	61223210	hranol vrstvený lepený pohledový	m3	0,234	12 500,00	2 925,00	CS ÚRS 2019 01
	W		"Krokve" 2,18*7*(0,1*0,12)		0,183			
	W		"Pásky" 2,2*(0,1*0,08)		0,018			
	W		"Výměna"(2,68+1,46)*(0,1*0,08)		0,033			
	W		Součet		0,234			
67	K	762713120	Montáž prostorových vázaných konstrukcí z feziva hraněného nebo polohraněného průřezové plochy přes 120 do 224 cm2	m	51,600	198,60	10 247,76	CS ÚRS 2019 01
	W		"Sloupky" 2,15*12		25,900			
	W		"Vaznice V1" 6,36*2		12,720			
	W		"Vaznice V2" 4,36*3		13,080			
	W		Součet		51,600			
68	M	61223210	hranol vrstvený lepený pohledový	m3	0,867	12 500,00	10 837,50	CS ÚRS 2019 01
	W		"Sloupky" 2,15*12*0,12*0,12		0,372			
	W		"Vaznice V1" 6,36*2*0,12*0,16		0,244			
	W		"Vaznice V2" 4,36*3*0,12*0,16		0,251			
	W		Součet		0,867			
69	K	762795000	Spojovací prostředky prostorových vázaných konstrukcí hřebíky, svory, fixační prkna	m3	1,101	1 250,00	1 376,25	CS ÚRS 2019 01
	W		0,867+0,234		1,101			
70	K	998762101	Přesun hmot pro konstrukce lesařské stanovený z hmotnosti přesunovaného materiálu vodorovná dopravní vzdálenost do 50 m v objektech výšky do 6 m	l	1,486	1 490,00	2 214,14	CS ÚRS 2019 01
D		764	Konstrukce klempířské				3 539,66	
71	K	764511602.LND	Žlab podokapní půlkruhový R LINDAB 150 mm	m	4,360	420,17	1 831,94	CS ÚRS 2019 01
72	K	764511641.LND	Kolík oválný (trýchlyřový) pro podokapní žlaby OMV LINDAB 125/87 mm	kus	1,000	443,42	443,42	CS ÚRS 2019 01
73	K	764518621.LND	Svody kruhové včetně objímek, kolen, odskoků SPOR LINDAB průměru 87 mm	m	2,200	574,68	1 264,30	CS ÚRS 2019 01
D		766	Konstrukce truhlářské				55 171,77	
74	K	766111820.	Demonitáž dřevěných stěn plných	kpl	1,000	6 750,00	6 750,00	
75	K	766412231	Montáž obložení stěn plochy přes 1 m2 palubkami na pero a drážku z tvrdého dřeva, šířky přes 40 do 60 mm	m2	45,000	379,59	17 081,55	CS ÚRS 2019 01
76	M	61223210	hranol vrstvený lepený pohledový	m3	0,960	7 950,00	7 632,00	CS ÚRS 2019 01
	W		"Laťování - obklad" 2,3*174*(0,06*0,04)		0,960			
77	K	766621001	Montáž oken dřevěných včetně montáže rámu plochy přes 1 m2 pevných do dřevěné konstrukce, výšky do 1,5 m	m2	1,236	602,13	744,23	CS ÚRS 2019 01
	W		1,31*0,53+1,33*0,53+1,45*0,53		1,236			
78	M	61110000.	okno dřevěné s fixním zasklením dvojsklo do plochy 1m2	m2	1,236	6 500,00	8 034,00	
79	K	766660511	Montáž dveřních křídel dřevěných nebo plastových vchodových dveří včetně rámu do dřevěných konstrukcí jednokřídlových bez nadsvětlíku	kus	1,000	2 929,99	2 929,99	CS ÚRS 2019 01
80	M	61173110.	dveře dřevěné vchodové plně palubkové 600x1970mm	kus	1,000	12 000,00	12 000,00	
D		783	Dokončovací práce - nátěry				18 245,00	
81	K	783118211	Lakovací nátěr truhlářských konstrukcí dvojnásobný s mezibroušením syntetický	m2	102,500	178,00	18 245,00	CS ÚRS 2019 01
	W		45+12,5+45		102,500			
D	M		Práce a dodávky M				1 500,00	
D	46-M		Zemní práce při extr.mont.pracích				1 500,00	
82	K	460010025.	Výtyčení trasy inženýrských sítí v zastavěném prostoru	kpl	1,000	1 500,00	1 500,00	
D	VRN		Vedlejší rozpočtové náklady				25 420,00	
D	VRN1		Průzkumné, geodetické a projektové práce				8 500,00	
83	K	013254000	Dokumentace skutečného provedení stavby	kpl	1,000	8 500,00	8 500,00	CS ÚRS 2019 01
D	VRN3		Zařízení slaveniště				12 100,00	

42

PČ	Typ	Kód	Popis	MJ	Množství	J.cena [CZK]	Cena celkem [CZK]	Cenová soustava
84	K	030001000	Zařízení staveniště	kpl	1,000	8 900,00	8 900,00	CS ÚRS 2019 01
85	K	039002000	Zrušení zařízení staveniště	kpl	1,000	3 200,00	3 200,00	CS ÚRS 2019 01
D VRN4 Inženýrská činnost							3 200,00	
86	K	043194000	Ostatní zkoušky	kpl	1,000	3 200,00	3 200,00	CS ÚRS 2019 01
D VRN6 Územní vlivy							1 620,00	
87	K	065002000	Mimostaveništní doprava materiálů	kpl	1,000	1 620,00	1 620,00	CS ÚRS 2019 01