

# ZŠ Chvaletická-výdej jídel-pitná sestava- příjem použitého bílého nádobí-mytí bílého nádobí

## **Zřizovatel:**

OMČ Praha 14  
Bratři Venclíků 1073  
Praha 9

## **Místo umístění:**

Základní škola Chvaletická  
Chvaletická 918  
Praha 9 - Lehovec

Popis stávajícího stavu výdeje-pitného prostoru-sběru použitého nádobí a  
jídelních prostor pro sezení:



Obr 1) Příklad sběru použitého nádobí a výdeje jídel. Křížení tras, bez oddělovací přepážky mezi výdejem a tříděním nádobí.



Obr 2) Pohled na prostor využitý pro pitnou soustavu.



Stávající rozmístění stolů v jídelně





Stávající rozmístění stolů v jídelně



Stávající rozmístění stolů v jídelně



Stávající rozmístění stolů v jídelně s pohledem na výdej jídel. Stávající výdej jídel neomezuje strávnický u stávajícího rozmístění stolů. Nenabízí samoobslužný přístup k chlazeným potravinám umístěným na mističkách, případně balených potravin umístěných na jednotlivých policích chlazené vitríny.



Výdej jídel stávající





Výdej jídel stávající



Výdej jídel stávající



Sběr a třídění použitého nádobí bez oddělení výdeje od třídění přepážkou, případně zábradlovým mechanismem se zástěnou.



Pohled na stávající proces třídění a mytí. 2x mycí stroje M1003 z produkce Alba Hořovice.



Topná tělesa u mycích strojů jsou silnější (13 kW), i přes toto je mytí **pro 700 strážníků** nedostatečné. Kapacitně jsou tyto, byť výkonově posílené mycí stroje za svou hranici pro optimální zajištění kvalitního mytí při standardním výdejovém provozu. Tyto mycí stroje i při zdvojení jsou koncepčně určeny pro klidnější provoz a ne pro jídelny s rychlou obrátkou výdeje jídel a mytí. **Nejsou schopny zajistit mycí proces v rozsahu, kdy po zásahu hygieny (zajištění „stěrů z talířů“) bude vše v pořádku.**



## Popis nově navrženého stavu výdeje-pitného prostoru-sběru použitého nádobí a jídelních prostor pro sezení –ETAPOVÉ řešení:

### ETAPA 1:

Směr výdeje je zachován dle osvědčeného rozmístění s následnými změnami a doplněním.

Po příchodu do vchodových dveří je hlavní proud příchozích (pohled z vnitřních prostor jídelny) na levé straně dvoukřídlých dveří (možno vyznačit i dělicí linkou na podlaze). Pravá strana dvoukřídlých dveří bude sloužit pro odchozí strážníky.

Za levou půlí dveří bude po obvodě místnosti umístěna „Pitná sestava“ (řešení nápojů), viz dispoziční nákres a soupis strojů a zařízení.

Před výdejem po pravé straně u oken z pohledu příchozích k výdeji jídel je dvojice atypických zásobníků na příbory (8x GN1/4 pro umístění příborů) a na spodním platu pro umístění podnosů (vedle sebe sloupce podnosů o velikosti GN1/1). Atypičnost vozíku je v středových sloupcích, kde slouží pro spodní prostor pro odkládání plat a přitom je zasunut pod parapet oken a nepřekáží provozu (příchozím k výdeji jídel).

Samoobslužný výdej chlazených potravin (na mističkách, nebo balených) je zajištěn chlazenou třípatrovou přefukovanou vitrínou s klapáčkami (vstupní dvířka pro vyjmutí pokrmu z chlazeného prostoru) a doplňováním ze zadního prostoru přes posuvná dvířka s dithermovým sklem. I u tohoto druhu vitríny lze umožnit ve spodní části nabírání z trojice GN1/1-150mm, kde by nebyly ve spodní linii klapáčky a na parapetu by byly umístěny mističky pro nabírání, doplňované opět z výdejového prostoru (je to možná alternativa). Ve spodní části pod vitrínou na pravé straně je volný odkládací prostor.

Vedle vitríny je ve stejném designu a to i výškové jeckelová designová konstrukce s prosklenými kalenými policemi a bočním proskleným odstíněním chlazené a teplé výdejní části. Tato prosklená policová nástavba slouží pro rychlý výdej moučníků, ale i nandávaných salátů v mističkách. Tři policovým proskleným rozvržením docílíme vyšší plochy pro rychlý výdej s možností doplňování ze zadní části od obsluhy. Doplňování je možné i na tácech, případně nízkých GN1/1-20. Pod pracovní nerezovou plochou je umístěna prosklená lednice na doplňování do výdej chlazené stravy (vitríny i prosklených vícepodlažních nástavcových polic). Vitrína (všechny police) i prosklená nástavba (všechny police) je osvětlena LED diodami. Výdej polévky je zajištěn ohřevným miskovým zásobníkem a dvojitou vyhřívanou vodní lázní o velikosti 2xGN1/1-200. Na prosklenou nástavbu na miskový zásobník s LED osvětlením je možno umístit v GN1/1-20 například pečivo, stejně tak je možnou tuto plochu využít i u ostatních již dvojitých ohřevných zásobníků na talíře (2x 55 talířů). LED osvětlené prosklené nástavby s čelní dechovou clonou na dvojici výdejních ohřevných van o velikosti 3x GN1/1-200 slouží k odkládání talířů pro vyšší studenty. Standardní výdej pro menší žáčky je možno zajistit pokládáním stravy na parapetní desku o šíři 200mm pod dechovou clonou nástaveb (na této desce jsou umístěny prosklené osvětlené nástavby). Průchod do prostor jídelny je zajištěn přes sklopnou polici (sklápění a aretace nahoru) umístěnou na hygienické oddělovací přepážce. V tomto průchodu je v dobách výdeje umístěn speciální vozík se zásobou skleniček. Průchodem je doplňována zásoba sklenek, čaje studených nápojů do pitné sestavy.

Byla-li by vitrína, případně ostrůvek ve volném prostoru, bylo by složitější doplňování a hlavně není možno děti a kázeň volného nabírání stravy uhlídat a v současné době se od této revoluční koncepce opět ustupuje a řeší se to navrženou alternativou s doplňováním z výdeje.

Zázemí výdeje je koncipováno na pravé straně pro doplnění z prosklené vysoké lednice s velikostní kapacitou vsunů 2x GN1/1. Následuje pracovní plocha s podstolovou prosklenou lednicí na doplňování chlazené stravy do výdeje. Nad pracovní plochou je nástěnná police, vedle nástěnná skříňka na sklenice a misky. Ve spodní části před sloupem je i zásuvkový blok (3x zásuvka o velikosti GN1/1) a pracovní stůl skříňkový se spodní a střední polici pro ukládání talířů. U sloupu je doměrková deska pro vytvoření konceptu pracovní plochy a pod ní je umístěn odpadkový koš. Na levé straně za sloupem je umyvadlo na ruce s hygienickou oddělovací přepážkou, koš na odpady je pod umyvadlem i dřezem (na tříděný odpad), vpravo od sestavy je ohřevný režon na příhřev a udržení teplé stravy pro výdej jídel. Nad sestavou stolů je nástěnná skříňka s možností ukládání skla a porcelánu pro výdej.

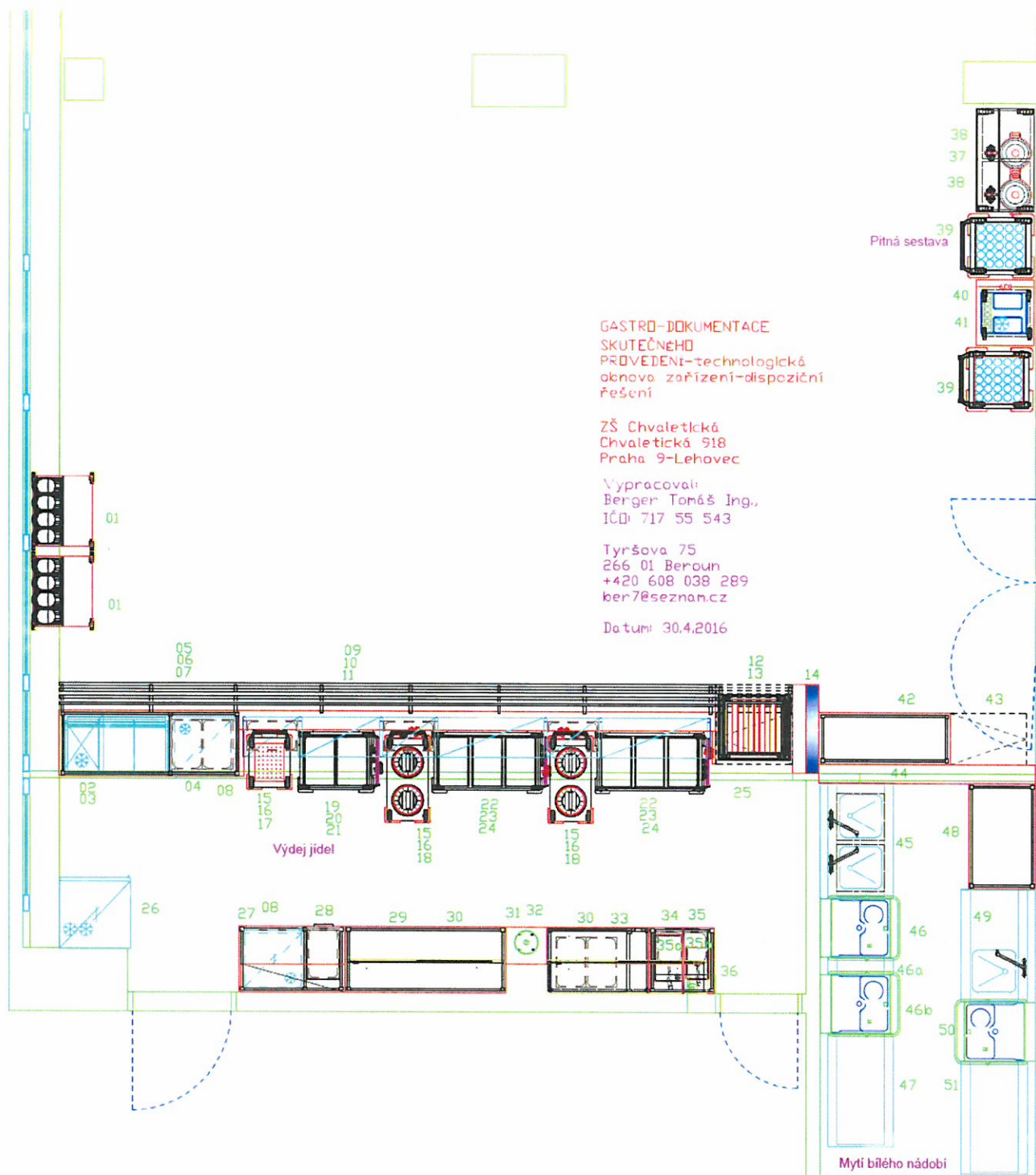
Pitná sestava je samostatná, kde sestavu tvoří dvojice ohřevných zásobníků na čaj 20 litrů s pojízdným vozíkem a odkapovou plochou. Ve spodní části je možno umístit do 6-ti vsunů prázdné koše 500x500mm (již bez skleniček), Samostatný pojízdný stolek je i pod chlazeným zásobníkem na nápoje, ve spodní části s prostorem pro prázdné koše na skleničky 500x500mm. Zásoba sklenic je ve dvojici nevyhřívavých pojízdných zásobníků na koše se sklenicemi o velikosti 500x500mm, kde každý zásobník může být osazen až 7-mi koši se sklenkami.

## ETAPA 2:

Sběr použitého nádobí je zajištěn třídícím stolem a sklopnou polici, je nutno rozšířit otvor do mytí bílého nádobí.

Sestavu v mytí bílého nádobí je nutno do budoucna neprodleně posílit kvalitním mycím strojem, nejlépe spojeným, příklad TWINSET a s energetickou úsporou cca 30% proti standardnímu mycímu stroji. Bylo by nutno přivést 1x přívod k novému mycímu stroji a ponechat v běhu i 1x stávající mycí stroj M1003. Dvojice kvalitních myček spojených do TWINSET je na hranici 700 strážníků s normální kvalitou mytí, takže v případě, že nebude jiný přívod elektro než od stávajícího stroje M1003, je možno i tento druhý stroj odstavit, ale je to opravdu již nezvyšitelná hranice nad 700 strážníků.





Nové dispoziční rozložení výdeje jídel+pitné sestavy+třídění použitého nádobí + mytí bílého nádobí